

**Dimension**  
finanční služby

**VÝROČNÍ ZPRÁVA**

**2008**

# Obsah

3	Základní údaje o akciové společnosti
6	Finanční skupina Dimension
9	Zpráva představenstva
11	Organizační schéma koncernu
13	Zpráva dozorčí rady
15	Doplňující informace o společnosti
19	Nadace Sophia
21	Zpráva o vztazích mezi propojenými osobami
25	Konsolidovaná účetní závěrka a výrok auditora
36	Příloha ke konsolidované účetní závěrce
54	Účetní závěrka a výrok auditora
64	Příloha k účetní závěrce
80	Údaje o odpovědných osobách
82	Kontakty

### **3 Základní údaje o akciové společnosti**

Obchodní firma: Dimension, a.s.  
Sídlo: Londýnské nám. 2, 639 00 Brno, Česká republika  
IČ: 44 99 22 11  
Datum založení: 30. prosince 1991  
Doba trvání: na dobu neurčitou  
Rejstříkový soud: Krajský soud v Brně, Husova 15, 602 00 Brno  
Spisová značka: oddíl B, vložka 618  
Právní forma: akciová společnost

Pokud se ve výroční zprávě dále používá termín společnost, nebo emitent je tím míněna Dimension, a.s. Pokud se v textu uvádí koncern, je tím míněn emitent včetně dceřiných společností v deklarovaném rozsahu.

### Údaje o základním kapitálu a akciích

Základní kapitál: 132 000 000 Kč  
Počet akcií tvořících základní kapitál: 1 320 000 Ks

Hodnota upsaného a splaceného základního kapitálu společnosti činí 132 milionů Kč. V uplynulém roce nedošlo k žádné změně základního kapitálu.

Kmenové akcie jsou vydány v listinné podobě na majitele, přičemž jmenovitá hodnota jedné akcie činí 100 korun.

Společnost dle stanov vydává hromadné listiny nahrazující jednotlivé akcie. Emitent nevydal žádné zatímní listy, ani prioritní nebo vyměnitelné dluhopisy.

Společnost Dimension, a.s. nebyla v roce 2008 držitelem žádných vlastních akcií. K datu zpracování výroční zprávy je společnost držitelem vlastních akcií v rozsahu dle sekce „Doplňující informace o společnosti“ této výroční zprávy.

### Předmět podnikání

Předmět podnikání dle ustanovení čl. I. § 2 Stanov společnosti Dimension, a.s. ze dne 29.8.2006 je:

- obchodní živnost – koupě zboží za účelem jeho dalšího prodeje a prodej
- zprostředkovatelská činnost
- poradenská činnost v oblasti marketingu, reklamy a vnějších vztahů
- činnost ekonomických a organizačních poradců
- služby v oblasti administrativní správy a služby organizačně hospodářské povahy u fyzických a právnických osob

## Informace o akcionářích

Společnost Dimension má jediného akcionáře. Na základě vytěsnění menšinových akcionářů je stoprocentním vlastníkem holding Dimension Financial Services, N.V. se sídlem v Amsterdamu.

### Historie společnosti

- 2008** Konsolidovaný vlastní kapitál společnosti činí 286 mil. Kč
- 2007** Konsolidovaný vlastní kapitál společnosti činí 282 mil. Kč
- 2006** Konsolidovaný vlastní kapitál společnosti činí 269 mil. Kč a konsolidovaný zisk z poskytování finančních služeb přesáhl 38 mil. Kč
- 2005** Konsolidovaný zisk z poskytnutých finančních služeb poprvé přesáhl 30 mil. Kč
- 2004** Konsolidovaný vlastní kapitál společnosti přesahuje 200 milionů Kč a tržby dle CAS jsou větší jak 1 miliarda Kč
- 2001** Společnost zvyšuje základní kapitál na 132 mil. Kč
- 2000** Společnost mění název na Dimension, a.s., rozšiřuje spektrum svých služeb a profiluje se na finanční služby, poskytované malým a středním podnikům, podnikatelům a běžné veřejnosti
- 1998** Společnost zvyšuje základní kapitál na 90 mil. Kč  
Od tohoto roku pravidelně hodnocena Czech Rating Agency (dnes afilace Moody s Investor Service pro střední Evropu)
- 1996** Společnost zvyšuje základní kapitál na 30 mil. Kč  
Zahajuje spolupráci s renomovanými zahraničními auditory
- 1995** Společnost vlastní 100 % společnosti D.S. Leasing, a.s.
- 1991** Založení společnosti v rámci první vlny kupónové privatizace jako Československý investiční privatizační fond Brno, a.s. V této době již rok na finančním trhu působí první společnost skupiny v oblasti poskytování služeb finančního leasingu.

## Statutární orgány

### Představenstvo společnosti

**Ing. Bronislav Havel**  
(\*1966)  
místopředseda

**Ing. Ivo Hložánek**  
(\*1962)  
člen

**Ing. Josef Grnáčik**  
(\*1955)  
člen

### Dozorčí rada

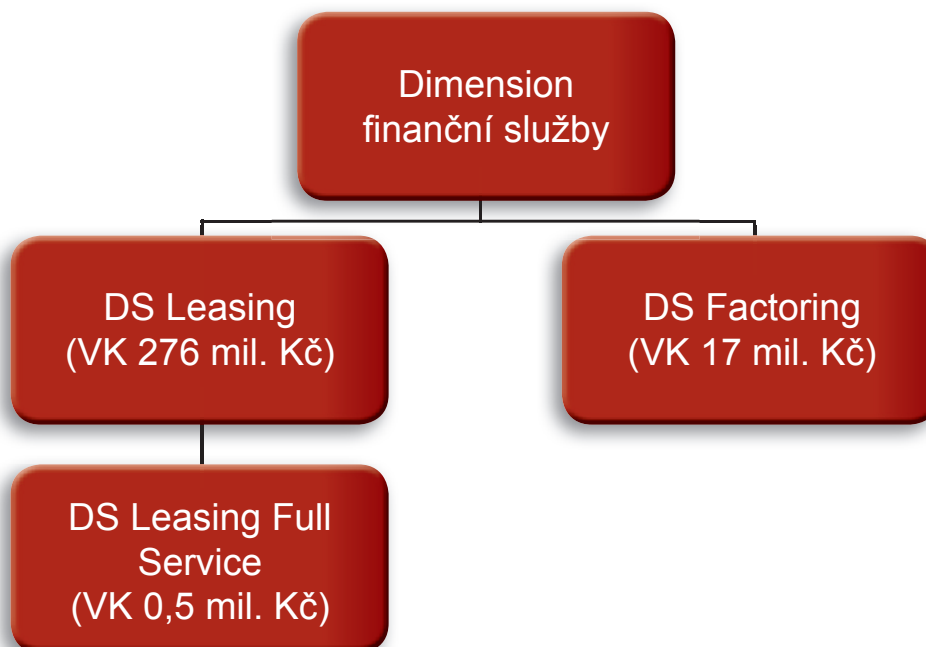
**Ing. Peter Vajda**  
(\*1947)  
člen

**Ing. Hanuš Šamánek**  
(\*1946)  
člen

# **6 FINANČNÍ SKUPINA DIMENSION**

Koncern Dimension již 17 let úspěšně působí na trhu. Jakožto zkušený a silný finanční partner je jednou z největších a nejvýznamnějších nebankovních finančních společností v České republice. Dimension, a.s. sjednocuje obchodní, finanční a marketingové strategie a klienti skupiny jsou obsluhováni specializovanými dceřinými společnostmi, jichž je Dimension, a.s. stoprocentním vlastníkem.

Graf – Struktura finanční skupiny



Pozn. Graf je sestaven výhradně z poskytovatelů finančních produktů koncernu Dimension.  
VK = Vlastní kapitál k 31. 12. 2008

### Široká nabídka služeb

Skupina Dimension poskytuje prostřednictvím svých dceřiných společností široké spektrum služeb v oblasti financování firemní klientely i občanů a drobných podnikatelů.

### Firemní financování

Financování firemních investic z cizích zdrojů, patří mezi oblíbené produkty, které jednoznačně urychlují realizaci investičních záměrů našich klientů.

Společnosti D.S. Leasing a D.S. Leasing Full Service klientům poskytují služby jako jsou finanční leasing, operativní a full service leasing, zpětný leasing, odbytový leasing, spotřebitelské a investiční úvěry.

### Provozní financování

Provozní financování oceňují především obchodníci, kteří potřebují získat okamžitou hotovost, finanční limity pro pokrytí výkyvů ve svém cash-flow nebo si jen chtějí pojistit své inkaso.

Společnost D.S. Factoring úspěšně poskytuje služby v oblasti provozního financování již 17 let. Klientům nabízí regresní i bezregresní factoring, předfinancování zakázek či správu pohledávek.

## **Spotřebitelské financování**

Spotřebitelské financování je určeno především občanům, nepodnikatelům, k pokrytí svých nejvýznamnějších investičních výdajů, souvisejících s nákupem automobilů či investicemi do bydlení. Společnost DS Leasing umožňuje klientům realizovat jejich přání jak pomocí finančního leasingu, tak i spotřebitelského úvěru.

## **Přístup 24 hodin denně**

Cílem skupiny je poskytovat moderní finanční služby s maximálním využitím moderních technologií. Abychom svým klientům zajistili pohodlí, přehlednost a rychlost poskytovaných služeb, vyvinuli jsme internetové aplikace našim službám na míru.

Tyto uživatelsky oblíbené IS jsou klientům zdarma k dispozici na internetu 24 hodin denně. Aplikace tak centralizují a spojují nejen naši centrálu s pobočkami a celorepublikovou obchodní sítí našich partnerů, ale zároveň umožňují všem našim klientům snadný přístup do databáze svých obchodních operací, jejich rychlou kontrolu a provedení i on-line plateb.

Protože naší konkurenční výhodou je rychlost, jsou i informace dostupné našim klientům a partnerům bezkonkurenčně rychlé. Klienti vidí svá data on-line, tedy v řádech sekund po jejich zpracování v systému Dimension.

**9**

# **ZPRÁVA PŘEDSTAVENSTVA**

Vážení akcionáři, vážené dámy a pánové, vážení obchodní přátelé,

jako každý rok, i nyní Vám předkládáme zprávu představenstva hodnotící činnost, obchodní a finanční výsledky koncernu Dimension.

Stejně jako zbytek světa i Česká republika musela v uplynulém roce čelit hlubokým změnám vyvolaných finanční krizí. I přes vykázané zpomalení si Česká republika udržela růst, který měřeno hrubým domácím produktem dosáhl 3,1 procenta. Propadu do recese zabránila české ekonomice spotřeba domácností, a to především nákup potravin, telekomunikačních služeb, pohonných hmot a automobilů.

Z obchodního hlediska lze rok 2008 hodnotit pro finanční koncern Dimension jako úspěšný. Dynamika hlavních produktů koncernu zůstala zachována a současně se nám daří vyvíjet a zavádět produkty nové, a součinně tak využívat portfolia téměř čtyř tisíc aktivních klientů. Výrazně k tomu přispělo i dubnové spuštění nové internetové aplikace „Agent24“, zabezpečující efektivní proces od tvorby nabídek až po finální schválení daného obchodního případu. Portfolio poskytovaných služeb se také rozrostlo o několik nových produktů zaměřených na konkrétní potřeby našich klientů. V neposlední řadě se nám podařilo rozšířit nabídku našich pojišťovacích služeb pro klienty v průběhu i po skončení leasingových kontraktů.

Představenstvo společnosti Dimension se během roku scházelo v pravidelných intervalech na řádných zasedáních, na kterých se převážně zabývalo záležitostmi řízení chodu společnosti a koncernu, resp. hodnocením výsledků podnikání. Ve zpravidla měsíční periodě byly projednávány obchodní výsledky jednotlivých dceřiných společností a jejich výhled na další období. Zároveň jsme přijímali rozhodnutí k jednotlivým nadlimitním obchodním případům.

V rámci plánované restrukturalizace koncernu Dimension z důvodu zefektivnění poskytovaných služeb došlo k vyčlenění aktivit dceřiné společnosti Bohm & partner z portfolia koncernu.

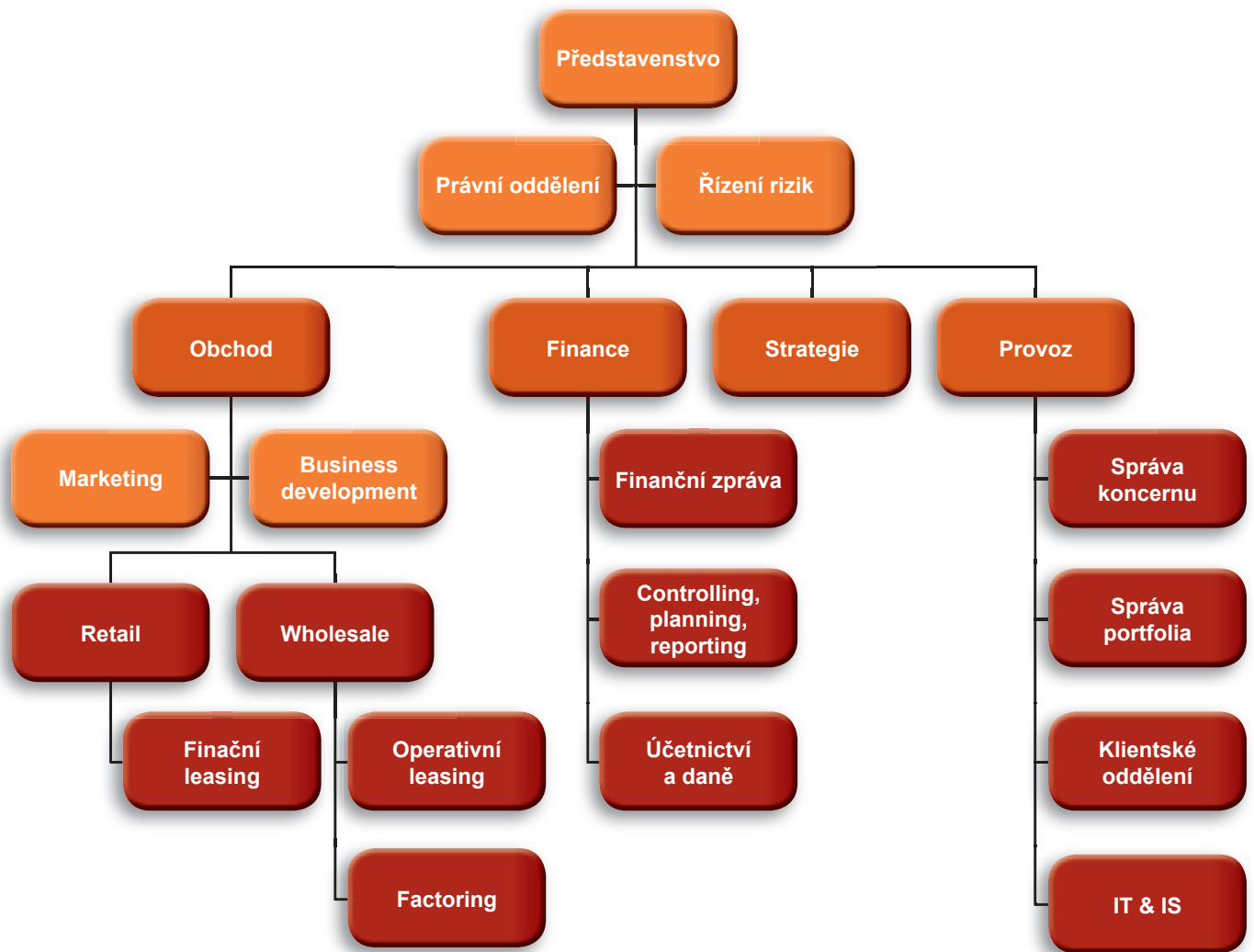
Vážení obchodní přátelé, závěrem této zprávy bych Vám rád poděkoval za spolupráci a přízeň, kterou jste naší společnosti v roce 2008 věnovali a věřím, že zůstanete naší společnosti věrni i v letech následujících.

V Brně dne 5. května 2009

Představenstvo společnosti Dimension, a.s.

**11**

# **ORGANIZAČNÍ SCHÉMA KONCERNU**



**13**

**ZPRÁVA  
DOZORČÍ RADY**

## ZPRÁVA DOZORČÍ RADY

Dozorčí rada společnosti Dimension, a.s. v roce 2008 zajišťovala a vykonávala veškeré úkoly, které vyplývají ze zákona a Stanov akciové společnosti, a to jak na svých zasedáních, tak i mezi jednotlivými schůzemi. Během celého roku dozorčí rada také monitorovala průběh a vývoj podnikatelských aktivit a plnění strategických cílů představenstva společnosti, a stejně tak i zabezpečovala kontrolu vnitřních předpisů a procesů uvnitř celého koncernu Dimension, tedy i včetně jeho dceřiných společností.

Představenstvo akciové společnosti poskytovalo dozorčí radě pravidelně veškeré zápisy ze svých jednání, jako i další informace nezbytné pro výkon kontrolní činnosti.

Dozorčí rada v souladu s ustanoveními vyplývajícími ze Stanov akciové společnosti přezkoumala účetní závěrku a konsolidovanou účetní závěrku za rok 2008 ověřenou auditorem MAIN AUDIT, s.r.o.

Při posuzování věcné a formální správnosti roční účetní závěrky se dozorčí rada opírala o vlastní průběžně prováděné hodnocení a předložené stanovisko auditora a dospěla k závěru, že účetní záznamy a evidence byly vedeny legitimním způsobem a v souladu s obecně závaznými předpisy upravujícími vedení účetnictví akciových společností a rovněž v souladu se Stanovami společnosti. Na základě výše uvedených skutečností dozorčí rada konstatovala, že roční účetní závěrka poskytuje úplné informace o majetkové a finanční situaci společnosti a výši dosaženého běžného i konsolidovaného hospodářského výsledku.

Dozorčí rada doporučuje valné hromadě schválit konsolidovanou účetní závěrku a roční účetní závěrku za rok 2008 a rovněž doporučuje schválit představenstvem navržené vypořádání hospodářského výsledku.

Ing. Hanuš Šamánek  
člen dozorčí rady

V Brně 6. května 2009

**15** **DOPLŇUJÍCÍ  
INFORMACE  
O SPOLEČNOSTI**

## Oblasti činnosti emitenta

### Hlavní oblasti činnosti emitenta

Předmětem podnikání koncernu je poskytování služeb, a to přímo společností Dimension, a.s. nebo prostřednictvím dceřiných společností. Předměty podnikání Dimension, a.s. jsou uvedeny v této výroční zprávě, v sekci Základní údaje (viz strana 4).

Emitent nemá žádnou ze svých činností a žádným ze svých produktů monopolní ani dominantní postavení na trhu.

Společnost Dimension, a.s. je nebankovní finanční společnost, mateřská společnost finančního koncernu. Společnost poskytuje v rámci koncernu služby jednotlivým dceřiným společnostem vedoucí ke sjednocení obchodní, finanční a marketingové strategie a obchodní činnosti koncernu.

Dimension a.s. není vlastníkem nemovitostí.

### Organizační složky podniku emitenta

Emitent nemá žádné organizační složky. Dceřiné společnosti D.S. Leasing, a.s. a D.S. Factoring, s.r.o. mají organizační složku ve Slovenské republice, se sídlem v Bratislavě.

### Patenty, licence a obchodní známky

Emitent není závislý na žádných cizích patentech ani licencích, průmyslových či obchodním smlouvách, které by měly zásadní význam pro podnikatelskou činnost emitenta.

Emitent je vlastníkem několika ochranných známek registrovaných u Úřadu průmyslového vlastnictví. Registrovány jsou názvy společností a produktů, popř. jejich obrazová podoba. Ochranná doba zapsané ochranné známky je deset let.

Přehled ochranných známek:

Číslo známky	Spisová značka	Znění ochranné známky	Druh	Stav	Datum práva přednosti
205720	112983	DS Leasing	Kombinovaná	Zapsaná	12.07.1996
205721	112984	DS Leasing	Obrazová	Zapsaná	12.07.1996
218350	128543	Českomoravská kapitálová	Kombinovaná	Zapsaná	18.12.1997
218351	128544	Českomoravská kapitálová	Obrazová	Zapsaná	18.12.1997
225795	128545	Českomoravská kapitálová	Obrazová	Zapsaná	18.12.1997
228583	146427	LEASING ON LINE	Kombinovaná	Zapsaná	03.09.1999
242933	159992	DS Factoring	Kombinovaná	Zapsaná	13.10.2000
242934	159993	DS Finance	Kombinovaná	Zapsaná	13.10.2000
249986	166686	dimension	Slovní grafická	Zapsaná	23.04.2001
249987	166687	Dimension	Slovní	Zapsaná	23.04.2001
253075	174806	DS Rent	Kombinovaná	Zapsaná	14.12.2001
258004	174807	DS Factoring	Kombinovaná	Zapsaná	14.12.2001
253076	174808	DS Finance	Kombinovaná	Zapsaná	14.12.2001
258007	175227	DS Leasing	Kombinovaná	Zapsaná	31.12.2001
266816	198237	www.leasing24.cz	Kombinovaná	Zapsaná	20.11.2003
266817	198238	www.factoring24.cz	Kombinovaná	Zapsaná	20.11.2003

Číslo známky	Spisová značka	Znění ochranné známky	Druh	Stav	Datum práva přednosti
266818	198239	DS Rent člen finanční skupiny Dimension	Kombinovaná	Zapsaná	20.11.2003
266819	198240	DS Factoring člen finanční skupiny Dimension	Kombinovaná	Zapsaná	20.11.2003
266820	198241	DS Leasing člen finanční skupiny Dimension	Kombinovaná	Zapsaná	20.11.2003
266821	198242	Dimension finanční služby	Kombinovaná	Zapsaná	20.11.2003
274719	421868	DS Leasing full service	Kombinovaná	Zapsaná	30.12.2004
	432489	factoring.cz	Kombinovaná	Přihlášená	16.12.2005

### Významná soudní, správní a rozhodčí řízení

Společnost nevede a ani v předcházejících dvou účetních obdobích nevedla soudní ani jiné spory, rozhodčí řízení, správní řízení, které by mohly mít významný vliv na její finanční situaci.

Dimension, a.s. vede dle potřeby soudní spory v záležitosti pohledávek společnosti. Sporné pohledávky jsou oceněny dle účetních směrnic.

### Hlavní prováděné a budoucí investice

Vzhledem k tomu, že koncern Dimension, a.s. dosahuje svých dobrých výsledků především díky kvalitní práci svých zaměstnanců, rozhodlo se vedení společnosti investovat nemalé finanční zdroje do personální oblasti, a rozšířit tak vzdělávání a školení svých zaměstnanců v systematický program.

Společnost předpokládá investice do obnovy technického vybavení kanceláří, jak v oblasti hardware tak i software, aby tak i nadále mohla využívat své konkurenční výhody, kdy pomocí moderních technologií poskytuje kvalitní služby.

Koncern neplánuje větší rozšiřování svých akvizic, ale naopak klade důraz na postupný rozvoj vlastních businessů založených na postupně rostoucím vlastním kapitálu.

## Zaměstnanci

### Průměrný počet zaměstnanců

	2008	2007	2006
Průměrný počet zaměstnanců Dimension, a.s.	2	9	8
Průměrný počet zaměstnanců koncernu	73*)	88	81

\*) průměrný počet zaměstnanců v roce 2008 je bez zaměstnanců společnosti Böhm & partner, neboť tato společnost již v roce 2008 nebyla součástí koncernu

Zaměstnanci vzhledem k povaze podnikání emitenta převážně zajišťují činnosti koncernu a poskytují služby pro jeho společnosti. Společnost nečlení zaměstnance podle jednotlivých druhů podnikatelské činnosti. Celkový počet zaměstnanců koncernu, ke dni vydání výroční zprávy, je 54.

## Konsolidace

Níže uvedená tabulka uvádí: použité metody konsolidace, názvy obchodních firem zahrnutých do konsolidačního celku a výši podílů držení třetími osobami.

Firma společnosti (Přímá účast)	Sídlo společnosti	Podíl třetích osob v %	Metoda konsolidace
D.S. Leasing, a.s.	Londýnské nám. 2, Brno	0 %	plná
D.S. Factoring, s.r.o.	Londýnské nám. 2, Brno	0 %	plná
D.S. Leasing Full Service, s.r.o.	Londýnské nám. 2, Brno	0 %	plná

# **19 NADACE SOPHIA**



Nadace Sophia byla zřízena v lednu roku 2002 zakladatelem akciovou společností Dimension, finanční služby.

Nadace vyvíjí svou činnost v oblasti vzdělávání. Všestranně podporuje vzdělávání mládeže, rozvoj, rozšiřování a zvyšování úrovně vzdělanosti.

Od doby svého působení Nadace podpořila již řadu projektů jednotlivých institucí, zejména vysokých škol, ale také projekty jednotlivců, zahraniční stáže, účasti na mezinárodních konferencích, výzkumné záměry v rámci závěrečných prací a publikační činnosti. Nadace Sophia se dostala do podvědomí jak veřejnosti, tak i neziskových organizací působících jako zprostředkovatelé v rámci neziskového sektoru.

V roce 2008 podpořila nadace 20 projektů částkou 285 500 Kč.

Dimension, a.s. jako silná a zisková privátní společnost v oblasti finančních služeb cítí svoji společenskou povinnost zpětně přispívat k rozvoji vzdělávacích aktivit i k individuální motivaci ke vzdělávání, a to především u mládeže.

**21**

**ZPRÁVA O VZTAZÍCH  
MEZI PROPOJENÝMI  
OSOBAMI**

## Zpráva o vztazích mezi propojenými osobami zpracované statutárním orgánem společnosti Dimension, a. s.

### 1. Popis společnosti

<b>Firma:</b>	Dimension, a. s.
<b>Sídlo:</b>	Brno, Londýnské nám. 2, PSČ: 639 00, Okres: Brno-město
<b>IČ:</b>	44992211
<b>Vznik:</b>	30.12.1991
<b>Právní forma:</b>	Akciová společnost
<b>Spisová značka:</b>	Krajský soud v Brně, oddíl B, vložka 618
<b>Účetní období:</b>	1. leden až 31. prosinec 2008
<b>Předmět podnikání:</b>	- obchodní živnost-koupě zboží za účelem jeho dalšího prodeje a prodej - zprostředkovatelská činnost - obstarávání služeb spojených se správou majetku - poradenská činnost v oblasti marketingů, reklamy a vnějších vztahů - organizační zajištění vzdělávacích akcí - činnost ekonomických a organizačních poradců - služby v oblasti administrativní správy a služby organizačně hospodářské povahy u fyzických a právnických osob
<b>Základní kapitál:</b>	Základní kapitál činí 132 000 000,- a je plně splacen

### 2. Vztahy s propojenými osobami

V účetním období došlo v rámci běžného obchodního styku k následujícím vztahům mezi společností Dimension, a. s. a níže uvedenými propojenými osobami:

#### 2.a Poskytnuté finanční zdroje

Firma / jméno příjemce	Popis poskytnutých finančních zdrojů	Výše poskytnutých finančních zdrojů a úroků z nich (Kč)	Vyčíslená výše úroků za účetní období (Kč)	Uhrazená výše úroků za účetní období (Kč)
Dimension Financial Services N.V.	Půjčka	Počáteční stav: 0 Zvýšení: 203 978 Snížení: 200 000 Konečný stav: 3 978	3 978	0

#### 2.b Ostatní poskytnutá plnění a protiplnění

Firma / jméno příjemce	Popis poskytnutého plnění	Výše poskytnutého plnění (Kč)	Popis protiplnění	Výše protiplnění (Kč)
Böhm & partner, a.s.	Nájemné nebyt. prostor, pronájem mov. věcí, SW+HW, internetová aplikace, telefony	1 107 681	úhrada v Kč	1 107 681
Böhm & partner, a.s.	Prodej majetku	19 304	úhrada v Kč	19 304

## 2.c Přijaté finanční zdroje

Firma / jméno příjemce	Popis přijatých finančních zdrojů	Výše přijatých finančních zdrojů a úroků z nich (Kč)	Vyčíslená výše úroků za účetní období (Kč)	Uhrazená výše úroků za účetní období (Kč)
Böhm & partner, a.s.	Krátkodobé směnky	Počáteční stav: 2 097 318 Zvýšení: 0 Snížení: 2 097 318 Konečný stav: 0	95 191	151 245
Dimension Financial Services N.V.	Půjčka	Počáteční stav: 0 Zvýšení: 2 000 000 Snížení: 0 Konečný stav: 2 048 820	48 820	0

## 2.d Ostatní přijatá plnění a protiplnění

Firma / jméno poskytovatele	Popis přijatého plnění	Výše přijatého plnění (Kč)	Popis protiplnění	Výše protiplnění (Kč)
Dimension Financial Services N.V.	Bankovní záruka	46 411	úhrada v Kč	46 411
Böhm & partner, a.s.	Dočasné přidělení zaměstnance	635 891	úhrada v Kč	635 891

## 3. Postavení osob uvedených v této zprávě vůči společnosti Dimension, a.s.

### 3.a Ovládající osoby v postavení vůči společnosti

Firma / jméno a sídlo / bydliště ovládající osoby	Důvod statutu ovládající osoby*)	Výše hlasovacích práv
Dimension Financial Services N.V.	A	100%

\*Možnosti

- A Většinový společník – přímá účast (při nejisté struktuře společníků stačí 40% účast – viz 66a odst. 5 Obchodního zákoníku)
- B Většinový společník – nepřímý výkon práv (uvede se prostřednictvím koho jsou práva vykonávána)
- C Jedná ve shodě s ostatními společníky, společně disponováno většinou hlasovacích práv (uvádějí se všichni společníci jednající ve shodě)

### 3.b Další osoby ovládané stejnou ovládající osobou

Firma / jméno ovládající osoby	Firma a sídlo dalších ovládající osobou ovládaných společností
Böhm & partner, a. s.	Londýnské nám. 2, 639 00 Brno

3.c Právní úkony učiněné v zájmu propojených osob a ostatní opatření uskutečněná v zájmu nebo na popud propojených osob v daném účetním období

Nebyly učiněny.

3.d Komentář statutárního orgánu k výhodám a nevýhodám opatření, ke vzniku újmy ze smluv nebo opatření a případnému způsobu náhrady této újmy

Představenstvo společnosti Dimension, a. s. prohlašuje, že ve sledovaném období nebyly z pohledu společnosti Dimension, a. s. s propojenými osobami uzavřeny smlouvy ani přijata opatření, která by byla nevýhodná nebo ze kterých by zúčastněným společností vznikla újma.

POZN.: V nákladech ani výnosech nejsou zohledněny kurzové ani zaokrouhlovací rozdíly.

V Brně dne 30. března 2009

**25**

**KONSOLIDOVANÁ  
ÚČETNÍ ZÁVĚRKA  
A VÝROK AUDITORA**

Skupina Dimension  
Konsolidovaná účetní závěrka  
a zpráva auditora k 31. prosinci 2008



MAIN AUDIT, spol. s r.o., Údolní 33, 602 00 Brno  
IČO: 63488019, DIČ: CZ63488019

---

Neověřovali jsme účetní závěrku společnosti D.S. Leasing, a.s., která představuje 93,68 % podíl na majetku a 98,97 % podíl z tržeb dle konsolidovaných výkazů skupiny za rok 2008. Tato účetní závěrka byla ověřena jiným auditorem bez výhrad.

Z tohoto důvodu je náš názor, týkající se položek vztahujících se k tomuto subjektu, zcela založen na výroku jiného auditora.

Neověřovali jsme účetní závěrku společnosti D.S. Leasing Full Service, s.r.o., která představuje 0,28 % podíl na majetku a 3,16 % podíl z tržeb dle konsolidovaných výkazů skupiny za rok 2008. Tato účetní závěrka nebyla v souladu se zákonem ověřena auditorem.

#### Výrok auditora

Podle našeho názoru, vyjádřeného na základě našeho auditu a výroku jiných auditorů, konsolidovaná účetní závěrka ve všech významných souvislostech věrně a poctivě zobrazuje majetek, závazky, vlastní kapitál a finanční situaci skupiny Dimension k 31.12.2008 a výsledky jejího hospodaření za rok 2008 v souladu s účetními předpisy platnými v České republice.

V Brně dne 4.5.2009

.....  
auditor

Ing. Hana Doležalová  
číslo dekretu: 1343

Auditorská firma:  
MAIN AUDIT, s.r.o.  
Údolní 33, 602 00 Brno  
číslo licence: 000191



## ZPRÁVA AUDITORA O OVĚŘENÍ VÝROČNÍ ZPRÁVY SPOLEČNOSTI

Společnost: **Skupina Dimension**

Příjemce zprávy:  
akcionáři společnosti Dimension, a.s., Londýnské nám. 2, 639 00 Brno

Zpráva byla projednána s příjemci zprávy

Ověřili jsme soulad konsolidované výroční zprávy skupiny Dimension s konsolidovanou účetní závěrkou za rok 2008, která je obsažena v této zprávě.

Za správnost výroční zprávy je zodpovědné vedení společnosti. Naším úkolem je vydat na základě provedeného ověření stanovisko o souladu výroční zprávy s účetní závěrkou.

Ověření jsme provedli v souladu s Mezinárodními auditorskými standardy a souvisejícími aplikačními doložkami Komory auditorů České republiky. Tyto standardy vyžadují, aby auditor naplánoval a provedl ověření tak, aby získal přiměřenou jistotu, že informace obsažené ve výroční zprávě, které popisují skutečnosti, jež jsou též předmětem zobrazení v účetní závěrce, jsou ve všech významných ohledech v souladu s příslušnou účetní závěrkou. Jsme přesvědčeni, že provedené ověření poskytuje přiměřený podklad pro vyjádření výroku auditora.

**Podle našeho názoru jsou informace uvedené ve výroční zprávě ve všech významných ohledech v souladu s výše uvedenou účetní závěrkou.**

Prověřili jsme též věcnou správnost údajů uvedených ve zprávě o vztazích mezi propojenými osobami společnosti Dimension, a.s. k 31.12.2008. Za sestavení této zprávy o vztazích je zodpovědné vedení společnosti Dimension, a.s. Naším úkolem je vydat na základě provedené prověrky stanovisko k této zprávě o vztazích.

Prověrku jsme provedli v souladu s Mezinárodními auditorskými standardy vztahujícími se k prověření a souvisejícími aplikačními doložkami Komory auditorů České republiky. Tyto standardy vyžadují, abychom plánovali a provedli prověrku s cílem získat střední míru jistoty, že zpráva o vztazích neobsahuje významné nesprávnosti. Prověrka je omezena především na dotazování pracovníků společnosti a na analytické postupy a výběrovým způsobem provedené prověření věcné správnosti údajů. Proto prověrka poskytuje nižší stupeň jistoty než audit. Audit této zprávy o vztazích jsme neprováděli a proto nevyjadřujeme výrok auditora, ale omezujeme se na následující konstatování.

---




MAIN AUDIT, spol. s r.o., Údolní 33, 602 00 Brno  
IČO: 63488019, DIČ: CZ63488019

---

**Na základě naší prověrky jsme nezjistili žádné významné věcné nesprávnosti údajů uvedených ve zprávě o vztazích mezi propojenými osobami společnosti Dimension, a.s., Londýnské nám. 2, 639 00 Brno, IČO: 44992211 k 31.12.2008.**

V Brně dne 11.5.2009

  
.....  
zprávu zpracoval  
Ing. Hana Doležalová  
číslo dekretu: 1343

Auditor:

MAIN AUDIT, s.r.o.  
Údolní 33, 602 00 Brno  
číslo licence: 000191

---

Číslo licence u KA: 000191  
zapsaný v OR dne 21.12.1995 u KOS v Brně, oddíl C, vložka 21525

# KONSOLIDOVANÁ ROZVAHA V PLNÉM ROZSAHU K 31. 12. 2008

v tis. Kč

		Řád.č.	Běžné účetní období			Minulé úč. období 2007
			Brutto	Korekce	Netto	Netto
<b>AKTIVA CELKEM</b>		<b>01</b>	<b>5 319 717</b>	<b>-1 987 131</b>	<b>3 332 586</b>	<b>3 349 593</b>
<b>A.</b>	<b>POHLEDÁVKY ZA UPSANÝ ZÁKLADNÍ KAPITÁL</b>	<b>02</b>	<b>0</b>	<b>0</b>	<b>0</b>	<b>0</b>
<b>B.</b>	<b>DLOUHODOBÝ MAJETEK</b>	<b>03</b>	<b>4 543 164</b>	<b>-1 910 772</b>	<b>2 632 392</b>	<b>2 731 390</b>
B. I.	Dlouhodobý nehmotný majetek	04	10 728	-7 955	2 773	2 947
B. I. 1	Zřizovací výdaje	05	0	0	0	0
2	Nehmotné výsledky výzkumu a vývoje	06	0	0	0	0
3	Software	07	10 349	-7 677	2 672	2 947
4	Ocenitelná práva	08	278	-278	0	0
5	Goodwill		0	0	0	0
6	Jiný dlouhodobý nehmotný majetek	09	0	0	0	0
7	Nedokončený dlouhodobý nehmotný majetek	10	101	0	101	0
8	Poskytnuté zálohy na dlouhodobý nehmotný majetek	11	0	0	0	0
B. II.	Dlouhodobý hmotný majetek	12	4 176 206	-1 897 698	2 278 508	2 416 307
B. II. 1	Pozemky	13	6 250	0	6 250	1 693
2	Stavby	14	52 289 -	3 200	49 089	24 190
3	Samostatné movité věci a soubory movitých věcí	15	4 091 279	-1 894 498	2 196 781	2 383 369
4	Pěstitelské celky trvalých porostů	16	0	0	0	0
5	Základní stádo a tažná zvířata	17	0	0	0	0
6	Jiný dlouhodobý hmotný majetek	18	55	0	55	55
7	Nedokončený dlouhodobý hmotný majetek	19	16 095	0	16 095	5 819
8	Poskytnuté zálohy na dlouhodobý hmotný majetek	20	10 238	0	10 238	1 181
9	Oceňovací rozdíl k nabytému majetku	21	0	0	0	0
B. III.	Dlouhodobý finanční majetek	22	348 995	0	348 995	307 811
B. III. 1	Podíly v ovládaných a řízených osobách	23	500	0	500	500
2	Podíly v účetních jednotkách pod podstatným vlivem	24	0	0	0	0
3	Ostatní dlouhodobé cenné papíry a podíly	25	0	0	0	0
4	Půjčky a úvěry - ovládající a řídicí osoba, podstatný vliv	26	0	0	0	0
5	Jiný dlouhodobý finanční majetek	27	348 495	0 348 495	307 311	
6	Požizovaný dlouhodobý finanční majetek	28	0	0	0	0
7	Poskytnuté zálohy na dlouhodobý finanční majetek	29	0	0	0	0
B. IV.	Kladný konsolidační rozdíl	30	7 235	-5 119	2 116	4 325
B. V.	Cenné papíry a podíly v ekvivalenci	31	0	0	0	0
<b>C.</b>	<b>OBĚŽNÁ AKTIVA</b>	<b>32</b>	<b>722 008</b>	<b>-76 359</b>	<b>645 649</b>	<b>562 326</b>
C. I.	Zásoby	33	25 477	0	25 477	34 465
C. I. 1	Materiál	34	126	0	126	137
2	Nedokončená výroba a polotovary	35	0	0	0	0
3	Výrobky	36	0	0	0	0
4	Zvířata	37	0	0	0	0
5	Zboží	38	25 351	0	25 351	34 316
6	Poskytnuté zálohy na zásoby	39	0	0	0	12

# KONSOLIDOVANÁ ROZVAHA V PLNÉM ROZSAHU K 31. 12. 2008

v tis. Kč

		Řád.č.	Běžné účetní období			Netto
			Brutto	Korekce	Netto	
C. II.	Dlouhodobé pohledávky	40	1 819	0	1 819	2 411
II.	1 Pohledávky z obchodních vztahů	41	0	0	0	0
	2 Pohledávky - ovládající a řídicí osoba	42	0	0	0	0
	3 Pohledávky - podstatný vliv	43	0	0	0	0
	4 Pohledávky za společníky, členy družstva a za účastníky sdružení	44	0	0	0	0
	5 Dohadné účty aktivní (nevyfakturované výnosy)	45	0	0	0	0
	6 Jiné pohledávky	46	0	0	0	0
	7 Odložená daňová pohledávka	47	1 819	0	1 819	2 411
C. III.	Krátkodobé pohledávky	48	615 309	-76 003	539 306	395 859
III.	1 Pohledávky z obchodních vztahů	49	369 895	-76 003	293 892	360 043
	2 Pohledávky - ovládající a řídicí osoba	50	30 499		30 499	
	3 Pohledávky - podstatný vliv	51	0	0	0	0
	4 Pohledávky za společníky, členy družstva a za účastníky sdružení	52	22	0	22	22
	5 Sociální zabezpečení a zdravotní pojištění	53	110	0	110	0
	6 Sociální zabezpečení a zdravotní pojištění	54	10 917	0	10 917	30 973
	7 Krátkodobé poskytnuté zálohy	55	4 703	0	4 703	2 259
	8 Dohadné účty aktivní	56	3 008	0	3 008	2 254
	9 Jiné pohledávky	57	196 155	0	196 155	308
C. IV.	Krátkodobý finanční majetek	58	79 403	-356	79 047	129 591
IV.	1 Peníze	59	1 264	0	1 264	1 011
	2 Účty v bankách	60	57 331	0	57 331	128 429
	3 Krátkodobé cenné papíry a podíly	61	20 808	-356	20 452	151
	4 Pořizovaný krátkodobý finanční majetek	62	0	0	0	0
<b>D.</b>	<b>OSTATNÍ AKTIVA - PŘECHODNÉ ÚČTY AKTIV</b>	<b>63</b>	<b>54 545</b>	<b>0</b>	<b>54 545</b>	<b>55 877</b>
D. I.	Časové rozlišení	64	54 545	0	54 545	55 877
D. I.	1 Náklady příštích období	65	32 932	0	32 932	33 142
	2 Komplexní náklady příštích období	66	0	0	0	0
	3 Příjmy příštích období	67	21 613	0	21 613	22 735

# KONSOLIDOVANÁ ROZVAHA V PLNÉM ROZSAHU K 31. 12. 2008

v tis. Kč

		Řád.č.	Stav v běžném úč. období	Stav v minulém úč. období
<b>PASIVA CELKEM</b>		<b>60</b>	<b>3 332 586</b>	<b>3 349 593</b>
<b>A.</b>	<b>VLASTNÍ KAPITÁL</b>	<b>61</b>	<b>286 041</b>	<b>282 325</b>
A. I.	Základní kapitál	62	132 000	132 000
I. 1	Základní kapitál	63	132 000	132 000
2	Vlastní akcie a vlastní obchodní podíly (-)	64	0	0
3	Změny základního kapitálu	65	0	0
A. II.	Kapitálové fondy	66	6 477	6 745
II. 1	Emisní ážio	67	5 768	6 036
2	Ostatní kapitálové fondy	68	709	709
3	Oceňovací rozdíly z přecenění majetku a závazků	69	0	0
4	Oceňovací rozdíly z přecenění při přeměnách	70	0	0
A. III.	Rezervní fondy a ostatní fondy ze zisku	71	13 370	12 551
III. 1	Zákonný rezervní fond	72	13 370	12 551
2	Statutární a ostatní fondy	73	0	0
A. IV.	Výsledek hospodaření minulých let	74	115 659	113 700
IV. 1	Nerozdělený zisk minulých let	75	111 802	109 843
2	Neuhrazená ztráta minulých let	76	3 857	3 857
A. V.	Výsledek hospodaření běžného účetního období bez menšinových podílů	78	17 942	16 628
V. 1	Výsledek hospodaření běžného účetního období (+/-)	79	17 942	16 628
2	Podíl na výsledku hospodaření v ekvivalenci (+/-)	80	0	0
A. VI.	Záporný konsolidační rozdíl	81	593	701
A. VII.	Konsolidační rezervní fond	82	0	0
<b>B.</b>	<b>CIZÍ ZDROJE</b>	<b>83</b>	<b>2 478 505</b>	<b>2 455 803</b>
B. I.	Rezervy	84	0	0
I. 1	Rezervy podle zvláštních právních předpisů	85	0	0
2	Rezerva na důchody a podobné závazky	86	0	0
3	Rezerva na daň z příjmu	87	0	0
4	Ostatní rezervy	88	0	0
B. II.	Dlouhodobé závazky	89	46 436	43 519
1	Závazky z obchodních vztahů	90	0	0
2	Závazky - ovládající a řídicí osoba	91	0	0
3	Závazky - podstatný vliv	92	0	0
4	Závazky ke společníkům, členům družstva a k účastníkům sdružení	93	0	0
5	Dlouhodobé přijaté zálohy	94	25 339	26 545
6	Vydané dluhopisy	95	0	0
7	Dlouhodobé směnky k úhradě	96	0	0
8	Dohadné účty pasivní (Nevyfakturované dodávky)	97	0	0
9	Jiné závazky	98	0	0
10	Odložený daňový závazek	99	21 097	16 974

## KONSOLIDOVANÁ ROZVAHA V PLNÉM ROZSAHU K 31. 12. 2008

v tis. Kč

		Řád.č.	Stav v běžném úč. období	Stav v minulém úč. období	
A.	III.	Krátkodobé závazky	100	212 678	241 153
	III.	1 Závazky z obchodních vztahů	101	115 554	182 651
		2 Závazky - ovládající a řídicí osoba	102	2 049	0
		3 Závazky - podstatný vliv	103	0	0
		4 Závazky ke společníkům, členům družstva a účastníkům sdružení	104	31 058	562
		5 Závazky k zaměstnancům	105	1 731	4 243
		6 Závazky ze sociálního zabezpečení a zdravotního pojištění	106	917	903
		7 Stát - daňové závazky a dotace	107	4 370	12 253
		8 Krátkodobé přijaté zálohy	108	50 389	37 586
		9 Vydané dluhopisy	109	0	0
		10 Dohadné účty pasivní (Nevyfakturované dodávky)	110	6 089	2 362
		11 Jiné závazky	111	521	593
B.	IV.	Bankovní úvěry a výpomoci	112	2 219 391	2 171 131
	IV.	1 Bankovní úvěry dlouhodobé	113	1 271 563	1 341 480
		2 Krátkodobé bankovní úvěry	114	947 828	829 651
		3 Krátkodobé finanční výpomoci	115	0	0
<b>C.</b>		<b>OSTATNÍ PASIVA - PŘECHODNÉ ÚČTY PASIV</b>	<b>116</b>	<b>568 040</b>	<b>611 465</b>
C.	I.	Časové rozlišení	117	568 040	611 465
	I.	1 Výdaje příštích období	118	31 984	39 985
		2 Výnosy příštích období	119	536 056	571 480
<b>D.</b>		<b>MENŠINOVÝ VLASTNÍ KAPITÁL</b>	<b>120</b>	<b>0</b>	<b>0</b>
D.	I.	Menšinový základní kapitál	121	0	0
D.	II.	Menšinové kapitálové fondy	122	0	0
D.	III.	Menšinové fondy ze zisku včetně nerozděleného zisku a neuhrazené ztráty minulých let	123	0	0
D.	IV.	Menšinový výsledek hospodaření běžného účetního období	124	0	0

# KONSOLIDOVANÝ VÝKAZ ZISKU A ZTRÁT V PLNÉM ROZSAHU K 31. 12. 2008

v tis. Kč

		Řád.č.	Běžné úč. obd.	Minulé úč. období 2007
I.	Tržby za prodej zboží	01	115 043	241 153
A.	Náklady vynaložené na prodané zboží	02	115 043	91 697
<b>+</b>	<b>Obchodní marže</b>	<b>03</b>	<b>0</b>	<b>3</b>
II.	Výkony	04	1 275 983	1 271 842
II. 1	Tržby za prodej vlastních výrobků a služeb	05	1 275 747	1 271 842
2	Změna stavu zásob vlastní činnosti	06	0	0
3	Aktivace	07	236	0
B.	Výkonová spotřeba	08	52 199	52 048
B. 1	Spotřeba materiálu a energie	09	4 196	4 843
B. 2	Služby	10	48 003	47 205
<b>+</b>	<b>Přidaná hodnota</b>	<b>11</b>	<b>1 223 784</b>	<b>1 219 797</b>
C.	Osobní náklady	12	40 095	37 559
C. 1	Mzdové náklady	13	28 697	25 917
C. 2	Odměny členům orgánů společnosti a družstva	14	1 196	1 601
C. 3	Náklady na sociální zabezpečení a zdravotní pojištění	15	9 121	8 922
C. 4	Sociální náklady	16	1 081	1 119
D.	Daně a poplatky	17	1 906	2 475
E.	Odpisy dlouhodobého nehmotného a hmotného majetku	18	1 037 242	1 014 967
	Zúčtování záporného konsolidovaného rozdílu	19	224	57
	Zúčtování kladného konsolidovaného rozdílu	20	2 209	-853
III.	Tržby z prodeje dlouhodobého majetku a materiálu	21	95 573	128 909
1	Tržby z prodeje dlouhodobého majetku		95 573	128 909
2	Tržby z prodeje materiálu		0	0
F.	Zůstatková cena prodaného dlouhodobého majetku a materiálu	22	91 240	118 984
1	Zůstatková cena prodaného dlouhodobého majetku		91 240	118 984
2	Prodaný materiál		0	0
G. IV.	Změna stavu rezerv a opravných položek v provozní oblasti a komplexních nákladů příštích období	23	15 109	25 560
	Ostatní provozní výnosy	27	73 348	86 167
H.	Ostatní provozní náklady	28	133 541	175 068
V.	Převod provozních výnosů	29	0	0
I.	Převod provozních nákladů	30	0	0
<b>*</b>	<b>Konsolidovaný provozní výsledek hospodaření</b>	<b>31</b>	<b>71 587</b>	<b>61 170</b>
VI.	Tržby z prodeje cenných papírů a podílů	32	0	42 000
J.	Prodané cenné papíry a podíly	33	0	47 953
VII.	Výnosy z dlouhodobého finančního majetku	34	0	0
VII. 1	Výnosy z podílů v ovládaných a řízených osobách a v účetních jednotkách pod podstatným vlivem	35	0	0
2	Výnosy z ostatních dlouhodobých cenných papírů a podílů	36	0	0
3	Výnosy z ostatního dlouhodobého finančního majetku	37	0	0
VIII.	Výnosy z krátkodobého finančního majetku	38	26	0
K.	Náklady z finančního majetku	39	0	0
XI.	Výnosy z přecenění cenných papírů a derivátů	40	0	0
L.	Náklady z přecenění cenných papírů a derivátů	41	0	0
M.	Změna stavu rezerv a opravných položek ve finanční oblasti	42	0	0
X.	Výnosové úroky	43	58 510	40 818
N.	Nákladové úroky	44	110 151	74 958

		Řád.č.	Běžné úč. obd.	Minulé úč. období 2007
XI.	Ostatní finanční výnosy	45	51 623	57 475
O.	Ostatní finanční náklady	46	43 532	47 070
XII.	Převod finančních výnosů	47	0	0
P.	Převod finančních nákladů	48	0	0
*	Konsolidovaný finanční výsledek hospodaření	49	-43 524	-29 688

## KONSOLIDOVANÝ VÝKAZ ZISKU A ZTRÁT V PLNÉM ROZSAHU K 31. 12. 2008

v tis. Kč

		Řád.č.	Běžné úč. obd.	Minulé úč. období 2007
Q.	Daň z příjmů za běžnou činnost	50	5 111	14 854
Q. 1	- splatná	51	394	13 625
Q. 2	- odložená	52	4 717	1 229
**	<b>Konsolidovaný výsledek hospodaření za běžnou činnost</b>	<b>53</b>	<b>22 952</b>	<b>16 628</b>
XIII.	Mimořádné výnosy	54	0	0
R.	Mimořádné náklady	55	5 009	0
T.	Daň z příjmů z mimořádné činnosti	56	0	0
T. 1	- splatná	57	0	0
T. 2	- odložená	58	0	0
*	<b>Konsolidovaný mimořádný výsledek hospodaření</b>	<b>59</b>	<b>-5 009</b>	<b>0</b>
***	<b>Konsolidovaný výsledek hospodaření za účetní období bez podílu ekvivalence</b>	<b>60</b>	<b>17 943</b>	<b>16 628</b>
1	Výsledek hospodaření běžného účetního období bez menšinových podílů	61	0	0
2	Menšinový výsledek hospodaření běžného účetního období	62	0	0
**	<b>Podíl na výsledku hospodaření v ekvivalenci</b>	<b>63</b>	<b>0</b>	<b>0</b>
***	<b>Konsolidovaný výsledek hospodaření běžného účetního období bez menšinových podílů</b>	<b>64</b>	<b>17 942</b>	<b>16 628</b>
***	<b>Konsolidovaný výsledek hospodaření před zdaněním</b>	<b>65</b>	<b>23 054</b>	<b>31 482</b>
	Kontrolní číslo	99	6 229 589	6 394 780

**36**

**PŘÍLOHA  
KE KONSOLIDOVANÉ  
ÚČETNÍ ZÁVĚRCE**

## 1. POPIS SPOLEČNOSTI A VYMEZENÍ KONSOLIDAČNÍHO CELKU

Dimension, a.s. (dále jen „konsolidující společnost“ či „společnost“) je akciová společnost, která vznikla dne 30. 12. 1991 a sídlí v Brně, Londýnské nám. 2. Hlavním předmětem její činnosti je obchodní živnost - koupě zboží za účelem jeho dalšího prodeje a prodej, zprostředkovatelská činnost, obstarávání služeb spojených se správou majetku, poradenská činnost v oblasti marketingu, reklamy a vnějších vztahů, organizační zajištění vzdělávacích akcí, činnost ekonomických a organizačních poradců, služby v oblasti administrativní správy a služby organizačně hospodářské povahy u fyzických a právnických osob, vydavatelské a nakladatelské činnosti, činnost informačních a zpravodajských kanceláří, reklamní činnost a marketing, zpracování dat, služby databank, správa sítí, poskytování software a poradenství v oblasti hardware a software, správa a údržba nemovitostí.

Představenstvo společnosti schválilo dne 4. 9. 2008 sloučení s dceřinou společností Dimension online, a. s., u kterého byl stanoven rozhodný den sloučení 1. 1. 2008 a jako nástupnická společnost byla stanovena společnost Dimension, a. s. Zápis fúze do obchodního rejstříku 1. 10. 2008. Společnost Dimension, a. s., jako nástupnická společnost převzala veškerý majetek a závazky zaniklé společnosti Dimension online, a. s.

V roce 2008 provedla společnost změnu členů statutárních orgánů. Tyto změny byly k 31. prosinci 2008 zapsány do obchodního rejstříku.

Osoby podílející se 10 a více procenty na základním kapitálu:

Dimension Financial Services N.V. 100 %

Členové statutárních orgánů k 31. 12. 2008:

Představenstvo	
Místopředseda:	Ing. Bronislav Havel
Člen:	Ing. Ivo Hložánek
Člen:	Ing. Josef Grnáčik

Dozorčí rada	
Člen:	Ing. Hanuš Šamánek
Člen:	Ing. Peter Vajda, CSc.

Konsolidační celek (dále „celek“, „skupina“) tvoří konsolidující společnost a konsolidované společnosti skupiny, které byly zahrnuty do konsolidačního celku z hlediska významnosti jejich podílu úhrnu rozvahy a obrátu na konsolidačním celku.

### Struktura celku 2008

Obchodní jméno	D.S. Leasing, a.s.	D.S. Factoring, s.r.o.	D.S. Leasing Full Service, s.r.o.
Sídlo společnosti	Londýnské nám. 2, Brno	Londýnské nám. 2, Brno	Londýnské nám. 2, Brno
Cena pořízení podílu	137 358	20 000	200
Podíl v %	100%	100%	100%
Základní kapitál (v tis. Kč)	149 000	20 000	200
Vlastní kapitál (v tis. Kč)	275 614	16 821	497
Zisk/ztráta běžného roku	30 056	-5 411	105
Hospodářský výsledek minulých let (v tis. Kč)	29 782	2 876	102
Aktiva celkem (v tis. Kč)	3 121 861	229 741	9 182
Vnitřní hodnota podílu (v tis. Kč)	275 614	16 821	497
Metoda konsolidace	plná	plná	plná

Struktura celku 2007				
Obchodní jméno	D.S. Leasing, a.s.	D.S. Factoring, s.r.o.	D.S. Leasing Full Service, s.r.o.	Dimension online, a.s.
Sídlo společnosti	Londýnské nám. 2, Brno	Londýnské nám. 2, Brno	Londýnské nám. 2, Brno	Londýnské nám. 2, Brno
Cena pořízení podílu	137 358	20 000	200	11 000
Podíl v %	100 %	100 %	100 %	100 %
Základní kapitál (v tis. Kč)	120 000	20 000	200	11 000
Vlastní kapitál (v tis. Kč)	221 796	52 731	393	11 722
Zisk/ztráta běžného roku	29 782	2 876	102	-391
Hospodářský výsledek minulých let (v tis. Kč)	62 361	27 766	51	0
Aktiva celkem (v tis. Kč)	3 038 025	300 817	12 625	14 202
Vnitřní hodnota podílu (v tis. Kč)	221 796	52 731	393	11 722
Metoda konsolidace	plná	plná	plná	plná

Do konsolidačního celku jsou zahrnuty ovládané a řízené společnosti, v nichž má společnost podíl na uplatňovaných hlasovacích právech vyšší než 50 %. K 31. 12. 2008 nejsou ve skupině žádné společnosti pod podstatným vlivem.

Z konsolidace byla vyloučena Nadace Sophia vykonávající odlišnou činnost (podpora vzdělávacích aktivit), která je pro konsolidační celek zcela nevýznamná.

V roce 2005 došlo ke změně české legislativy v oblasti konsolidace. Z důvodu věrného zobrazení a zachování kontinuity vykazování rozhodla mateřská společnost pro roky 2005 a 2006 o zachování způsobu zahrnutí společnosti Böhm & partner, a.s., do konsolidace ekvivalenční metodou. Při svém rozhodnutí přihlížela k nevýznamnému dopadu změny metody na úhrn rozvahy, vlastní kapitál a hospodářský výsledek konsolidačního celku a k nákladnosti transformace účetních informací a účetních postupů pro bankovní subjekty na informace a pravidla účtování pro podnikatelské subjekty.

Účetní závěrka společnosti D.S. Leasing, a.s. byla k 31. 12. 2008 ověřena auditorem KPMG Česká Republika, s.r.o., bez výhrad. Účetní závěrky společností Dimension, a.s. a D.S. Factoring, s.r.o., byly k 31. 12. 2008 ověřeny auditorem MAIN AUDIT, s.r.o., bez výhrad. Účetní závěrka společnosti D.S. Leasing Full Service, s.r.o., nebyla k 31. 12. 2008 v souladu se zákonem ověřena auditorem.

Rozhodujícím subjektem konsolidačního celku je společnost Dimension, a.s., která je současně konsolidující společností konsolidačního celku.

V následujícím textu se pojem skupina používá pro konsolidační celek. Číselné údaje, kterými se doplňují informace konsolidované rozvahy a konsolidovaného výkazu zisku a ztráty jsou zpravidla uváděny, z důvodu významnosti jako součty údajů všech společností konsolidačního celku.

## 2. VÝZNAMNÉ ZMĚNY VE SKUPINĚ

V roce 2008 došlo ke sloučení konsolidující společnosti s dceřinou společností Dimension online, a. s. s rozhodným dnem sloučení 1. 1. 2008. Nástupnickou společností se stala společnost Dimension, a. s. (viz odstavec 1).

### 3. ZÁKLADNÍ VÝCHODISKA PRO VYPRACOVÁNÍ KONSOLIDOVANÉ ÚČETNÍ ZÁVĚRKY

Účetní závěrky konsolidující společnosti a jednotlivých ovládaných a řízených společností vstupujících do konsolidačního celku byly připraveny podle zákona o účetnictví a podle postupů účtování pro podnikatele ve znění platném pro rok 2008 a 2007.

Příložená konsolidovaná účetní závěrka byla zpracována v souladu s prováděcí vyhláškou č. 500/2002 Sb., kterou se provádějí některá ustanovení zákona č. 563/1991 Sb., o účetnictví, přímým systémem. Jejím cílem je podávat věrný a poctivý obraz aktiv, pasiv, finanční situace a zisku nebo ztráty skupiny společností zahrnutých do konsolidace jako celek a slouží k informování akcionářů a věřitelů.

Zvolená metoda konsolidace se uplatňuje důsledně a trvale u účetních jednotek tvořících konsolidační celek. Ve výjimečných případech (např. v důsledku legislativních změn) může dojít ke zvolení vhodnější metody konsolidace.

Všechny účetní závěrky vstupující do konsolidace byly zpracovány k 31. 12. 2008.

Úpravy a přetřídění položek účetních závěrek společností vstupujících do konsolidace podle vyhlášených principů oceňování v konsolidačních pravidlech byly provedeny u těch ovládaných a řízených společností, jejichž oceňovací principy se odlišují od principů stanovených konsolidačními pravidly. U dlouhodobého majetku a zásob nakoupených od konsolidovaných společností a evidovaných v rozvaze ke konci účetního období, se jejich ocenění snižuje o ziskovou složku ceny.

Přijaté a vyplacené dividendy nebo podíly ze zisku mezi konsolidovanými společnostmi byly vzájemně vyloučeny.

Odpisové plány stanovené jednotlivými ovládanými a řízenými společnostmi a z nich vyplývající odpisy dlouhodobého hmotného a nehmotného majetku nebyly pro potřeby sestavení konsolidované účetní závěrky upraveny. Dopad úprav odpisových plánů dceřiných společností by byl nevýznamný. Zůstatky účtů zásob nebyly jednotně přepočteny a oceněny. Dopad úprav ocenění zásob by byl vzhledem k převládajícímu předmětu činností společností konsolidačního celku nevýznamný.

### 4. OBECNÉ ÚČETNÍ ZÁSADY

Způsoby oceňování, které skupina používala při sestavení účetní závěrky za rok 2008 a 2007 jsou následující:

#### a) Dlouhodobý nehmotný majetek

Dlouhodobý nehmotný majetek se oceňuje v pořizovacích cenách, které obsahují cenu pořízení a náklady s pořízením související.

Dlouhodobý nehmotný majetek je odepisován na základě předpokládané doby životnosti příslušného majetku, obvykle 1 - 4 let. V případě zřizovacích výdajů a ocenitelných práv je tato doba stanovena na 5 let.

#### b) Dlouhodobý hmotný majetek

Dlouhodobý hmotný majetek se oceňuje v pořizovacích cenách, které zahrnují cenu pořízení, náklady na dopravu, clo a další náklady s pořízením související.

Náklady na technické zhodnocení dlouhodobého hmotného majetku zvyšují jeho pořizovací cenu. Opravy a údržba se účtují do nákladů.

## Odpisování

Odpisy jsou vypočteny na základě pořizovací ceny a předpokládané doby životnosti příslušného majetku. Předpokládaná životnost je stanoven takto:

Majetek k finančnímu pronájmu	Počet let
Stavby	8
Stroje, přístroje a zařízení	3 - 9
Dopravní prostředky	3 - 6

Majetek k operativnímu pronájmu	Počet let
Stroje, přístroje a zařízení	5
Dopravní prostředky	do 3

Majetek k provozním účelům	Počet let
Stavby	30 - 50
Stroje, přístroje a zařízení	2 - 12
Jiný dlouhodobý hmotný majetek	4 - 6

Technické zhodnocení pronajatých prostor se odepisuje po dobu trvání sjednaného pronájmu.

## c) Finanční majetek

Krátkodobý finanční majetek tvoří ceniny, peníze v hotovosti a na bankovních účtech, cenné papíry k obchodování, dlužné cenné papíry se splatností do 1 roku držené do splatnosti.

Dlouhodobý finanční majetek tvoří zejména majetkové účasti, půjčky a spotřebitelské úvěry.

Cenné papíry k obchodování jsou cenné papíry držené za účelem provádění transakcí na veřejném trhu s cílem dosahovat zisk z cenových rozdílů v krátkodobém, maximálně ročním horizontu.

Cenné papíry držené do splatnosti jsou cenné papíry, které mají stanovenou splatnost a společnost má úmysl a schopnost držet je do splatnosti.

Podíly a cenné papíry se oceňují pořizovacími cenami, které zahrnují cenu pořízení a přímé náklady s pořízením související, např. poplatky a provize makléřům a burzám. U dlužných cenných papírů se účtuje o úrokovém výnosu ve věcné a časové souvislosti a takto rozlišený úrokový výnos je součástí ocenění příslušného cenného papíru.

K 31. 12. se jednotlivé složky finančního majetku přeceňují níže uvedeným způsobem:

Cenné papíry k obchodování reálnou hodnotou, změna reálné hodnoty se účtuje do nákladů nebo výnosů.

Majetkové účasti s rozhodujícím a podstatným vlivem se oceňují ekvivalencí, přecenění se účtuje do vlastního kapitálu jako oceňovací rozdíly z přecenění majetku a závazků.

Cenné papíry držené do splatnosti se přeceňují o rozdíl mezi pořizovací cenou bez kuponu a jmenovitou hodnotou. Tento rozdíl se rozlišuje dle věcné a časové souvislosti do nákladů nebo výnosů.

Reálná hodnota představuje tržní hodnotu, která je vyhlášena na tuzemské či zahraniční burze, případně ocenění kvalifikovaným odhadem nebo posudkem znalce, není-li tržní hodnota k dispozici. Ekvivalencí se rozumí pořizovací cena účasti upravená na hodnotu odpovídající míře účasti společnosti na vlastním kapitálu.

Pokud dochází k poklesu účetní hodnoty u dlouhodobého finančního majetku, který se ke konci rozvahového dne nepřeceňuje, rozdíl se považuje za dočasné snížení hodnoty a je zaúčtovaný jako opravná položka.

#### d) Konsolidační rozdíl

Konsolidační rozdíl je rozdíl mezi pořizovací cenou podílových cenných papírů a vkladů konsolidované společnosti a jejich oceněním podle podílové účasti konsolidující společnosti na výši vlastního kapitálu vyjádřeného reálnou hodnotou. Reálná hodnota se zjišťuje jako rozdíl reálných hodnot aktiv a reálných hodnot cizího kapitálu ke dni akvizice nebo ke dni dalšího zvýšení účasti. Za den akvizice se považuje datum, od něhož začíná účinně konsolidující společnost uplatňovat příslušný vliv. Analogicky se stanovuje toto datum v případě společnosti pod podstatným vlivem nebo společné společnosti. Konsolidační rozdíl se odepisuje do 20 let rovnoměrným odpisem. Konsolidační rozdíl se zúčtovává do položky zúčtování aktivního konsolidačního rozdílu nebo zúčtování záporného konsolidačního rozdílu na vrub nákladů, resp. ve prospěch výnosů z běžné činnosti.

#### e) Zásoby

Nakupované zásoby jsou oceněny pořizovacími cenami. Pořizovací cena zásob zahrnuje náklady na jejich pořízení včetně nákladů s pořízením souvisejících (náklady na přepravu, clo, provize atd.).

#### f) Pohledávky

Pohledávky se oceňují jmenovitou hodnotou. Ocenění pochybných pohledávek se snižuje pomocí opravných položek na vrub nákladů na jejich realizační hodnotu.

Pohledávky ke společnostem zahrnutým do konsolidačního celku se vzájemně vylučují.

#### g) Vlastní kapitál

Základní kapitál konsolidující společnosti se vykazuje ve výši zapsané v obchodním rejstříku krajského soudu. Případné zvýšení nebo snížení základního kapitálu na základě rozhodnutí valné hromady, které nebylo ke dni účetní závěrky zaregistrováno, se vykazuje jako změny základního kapitálu. Vklady přesahující základní kapitál se vykazují jako emisní ážio. Ostatní kapitálové fondy společnost vytváří podle svého uvážení na základě stanov.

Podle obchodního zákoníku konsolidující společnost vytváří rezervní fond ze zisku nebo z příplatků společníků nad hodnotu vkladů.

Konsolidující společnost je česká akciová společnost, která je povinna v roce, kdy poprvé vytvoří zisk, vytvořit rezervní fond ve výši 20 % čistého zisku, ne však více než 10 % základního kapitálu. V dalších letech vytváří rezervní fond ve výši 5 % z čistého zisku až do výše 20 % základního kapitálu. Takto vytvořené zdroje se mohou použít jen k úhradě ztráty. Podle stanov konsolidující společnost vytváří rezervní fond dále na nabytí vlastních akcií a zatímních listů ve výši stanovené zákonem a za účelem úhrady budoucích ztrát.

#### h) Konsolidační rezervní fond

Konsolidační rezervní fond představuje tvorbu výsledku hospodaření společností konsolidovaných ekvivalenční metodou. Hospodářské výsledky jsou akumulovány od okamžiku zařazení společností do konsolidačního celku. Konsolidační rezervní fond obsahuje též podíly společnosti na změnách v úhrnné výši ostatního vlastního kapitálu (tj. bez výsledku hospodaření) daného období. Jeho stav je vypočten podle podílové účasti konsolidující společnosti na základním kapitálu společnosti konsolidované ekvivalenčním způsobem.

### i) Cizí zdroje

Skupina vytváří zákonné rezervy ve smyslu zákona o rezervách a rezervy na ztráty a rizika v případech, kdy lze s vysokou mírou pravděpodobnosti stanovit titul, výši a termín plnění při dodržení věcné a časové souvislosti.

Dlouhodobé i krátkodobé závazky se vykazují ve jmenovitých hodnotách. Závazky ke společnostem zahrnutým do konsolidačního celku se vzájemně vylučují.

Krátkodobé a dlouhodobé úvěry se vykazují ve jmenovité hodnotě. Za krátkodobý úvěr se považuje i část dlouhodobých úvěrů, která je splatná do jednoho roku od rozvahového dne.

Závazky, které nejsou vykázány v rozvaze z důvodu vysoké nejistoty při stanovení jejich výše, titulu nebo termínu plnění, jsou popsány v odstavci 18.

### j) Menšinový vlastní kapitál

Menšinový kapitál vyjadřuje menšinové podíly na vlastním kapitálu konsolidovaných ovládaných a řízených společností v členění podílů na základní kapitál, kapitálové fondy, fondy ze zisku, výsledek hospodaření minulých let a výsledku hospodaření běžného účetního období.

V případě, že menšinový vlastní kapitál dosáhne záporných hodnot, tzn. vznikne pohledávka za menšinovými podílíky v konsolidovaných ovládaných a řízených společnostech s ručením omezeným, je podíl menšinových akcionářů na vlastním kapitálu stanoven na nulu a ztrátu nesou majoritní vlastníci skupiny. Tato úprava je provedena z důvodu omezeného ručení podílíků ve společnostech s ručením omezeným a akcionářů v akciových společnostech.

### k) Finanční leasing (určený k provozním účelům)

Skupina účtuje o najatém majetku tak, že zahrnuje leasingové splátky do nákladů a aktivuje příslušnou hodnotu najatého majetku v době, kdy smlouva o nájmu končí a uplatňuje se možnost nákupu. Splátky nájemného hrazené předem se časově rozlišují. Skupina nemá žádný majetek najatý formou finančního leasingu od subjektů stojících mimo konsolidační celek.

### l) Devizové operace

Majetek a závazky pořízené v cizí měně se oceňují v českých korunách (v kurzu platném ke dni jejich vzniku a ke konci roku byly oceněny kurzem platným k 31. 12. vyhlášeným Českou národní bankou.

Realizované kurzové zisky a ztráty se účtují do výnosů nebo nákladů běžného roku. Nerealizované kurzové zisky a ztráty jsou od roku 2002 rovněž součástí výnosů nebo nákladů.

### m) Účtování nákladů a výnosů

Výnosy a náklady se účtují časově rozlišené, tj. do období, s nímž věcně i časově souvisejí. Vzájemné náklady a výnosy ve skupině jsou v rámci konsolidace vyloučeny.

Skupina účtuje na vrub nákladů tvorbu rezerv a opravných položek na krytí všech rizik, ztrát a znehodnocení, která jsou ke dni sestavení účetní závěrky známa.

Hlavními výnosy skupiny jsou výnosy z finančního leasingu. Tyto výnosy jsou tvořeny rovnoměrně rozloženými splátkami, které jsou po dobu trvání leasingové smlouvy rovnoměrně účtovány do výnosů prostřednictvím účtů časového rozlišení. Výnosy plynoucí z příjmů výplat pojistného plnění za majetek určený k leasingu jsou zahrnuty v ostatních provozních výnosech. Náklady z hlavní činnosti představují zejména odpisy majetku určeného k finančnímu pronájmu a jsou účtovány do nákladů rovnoměrně po dobu trvání leasingové smlouvy.

#### n) Podíl na výsledku hospodaření v ekvivalenci

Podíl na výsledku hospodaření v ekvivalenci byl vypočten podle podílové účasti konsolidující společnosti na základním kapitálu společnosti konsolidované ekvivalenční metodou a jím dosaženém výsledku hospodaření za běžné účetní období.

#### o) Daň z příjmů

Náklad na daň z příjmů se počítá samostatně za jednotlivé společnosti skupiny za pomoci platné daňové sazby z účetního zisku zvýšeného nebo sníženého o trvale nebo dočasně daňově neuznatelné náklady a nezdaňované výnosy (např. tvorba a zúčtování ostatních rezerv a opravných položek, náklady na reprezentaci, rozdíl mezi účetními a daňovými odpisy atd.). Náklad na daň z příjmů v konsolidovaném výkazu zisků a ztrát je součtem nákladů na daň z příjmů za konsolidující společnost a ostatní společnosti skupiny konsolidované plnou metodou.

Odložená daňová povinnost se počítá samostatně za jednotlivé společnosti skupiny a odráží daňový dopad přechodných rozdílů mezi zůstatkovými hodnotami aktiv a pasiv z hlediska účetnictví a stanovení základu daně z příjmu s přihlédnutím k období realizace. Konsolidovaná odložená daňová povinnost je součtem odložených daňových povinností za konsolidující společnost a ostatní společnosti skupiny konsolidované plnou metodou, přičemž tento součet je upraven o dopad přechodných rozdílů vyplývajících z transakcí mezi společnostmi v rámci skupiny. Rozdíly, které vznikly z důvodu prvního roku účtování o odložené dani ze všech přechodných rozdílů, byly zaúčtovány do vlastního kapitálu.

### 5. DLOUHODOBÝ MAJETEK

#### p) Dlouhodobý nehmotný majetek (v tis. Kč)

##### POŘIZOVACÍ CENA

	Počáteční zůstatek	Přírůstky	Vyřazení	Převody	Konečný zůstatek
Zřizovací výdaje	66	0	-66	0	0
Software	10 930	10 929	-11 510	0	10 349
Ocenitelná práva	278	27 055	0	-27 055	278
Nedokončený dlouhodobý nehmotný majetek	0	101	0	0	101
Celkem 2008	11 274	38 085	-11576	-27055	10 728
Celkem 2007	11 202	97	-25	-	11 274

##### OPRÁVKY

	Počáteční zůstatek	Odpisy a zůstatková cena vyřazení	Vyřazení	Narovnání vzájemných vztahů	Konečný zůstatek	Účetní hodnota
Zřizovací výdaje	-66	0	66	0	0	0
Software	-7 983	-4 018	10 385	-6 061	-7 677	2 672
Ocenitelná práva	-278	0	0	0	-278	0
Nedokončený dlouhodobý nehmotný majetek	0	0	0	0	0	101
Celkem 2008	-8 327	-4 018	10 451	-6 061	-7 955	2 773
Celkem 2007	-7 618	-1 254	25	520	-8 327	2 947

## q) Dlouhodobý hmotný majetek (v tis. Kč)

### Pořizovací cena

	Počáteční zůstatek	Přírůstky	Vyřazení	Převody	Konečný zůstatek
Pozemky	1 693	5 535	-978	0	6 250
Stavby	26 219	32 486	-6 416	0	52 289
Samostatné movité věci a soubory movitých věcí	4 103 353	965 182	-977 256	0	4 091 279
Jiný dlouhodobý hmotný majetek	-	55	0	0	55
Umělecká díla	55	0	-55	0	0
Nedokončený dlouhodobý hmotný majetek	7 561	16 095	-7 561	0	16 095
Poskytnuté zálohy na dlouhodobý hmotný majetek	1 181	9 738	-681	0	10 238
Celkem 2008	4 140 062	1 029 091	-992 947	0	4 176 206
Celkem 2007	3 771 622	1 397 240	-1 028 800	-	4 140 062

### Oprávký

	Počáteční zůstatek	Odpisy a zůstatková cena vyřazení	Vyřazení	Narovnání vzájemných vztahů	Konečný zůstatek	Opravné položky	Účetní hodnota
Pozemky	-	0	0	0	0		6 250
Stavby	-2 029	-3 901	6 416	-3 686	-3 200		49 089
Samostatné movité věci a soubory movitých věcí	-1 719 984	-1 031 376	863 618	-3 014	-1 890 756	-3 742	2 196 781
Jiný dlouhodobý hmotný majetek	-	0	0	0	0		55
Umělecká díla	-	0	0	0	0		0
Nedokončený dlouhodobý hmotný majetek	-1 742	0	0	0	-1 742	1 742	16 095
Poskytnuté zálohy na dlouhodobý hmotný majetek	-	0	0	0	0		10 238
Celkem 2008	-1 723 755	-1 035 277	870 034	-6 700	-1 895 698	-2 000	2 278 508
Celkem 2007	-1 549 835	-1 015 179	843 001	251	-1 722 013	-1 742	2 416 307

Skupina upravila ocenění dlouhodobého hmotného majetku vzhledem k jeho nižší hodnotě prostřednictvím opravné položky na vrub nákladů (viz odstavec 8).

Některé společnosti ve skupině pořizují majetek prostřednictvím účtů nedokončeného majetku. Přírůstek takového majetku, který byl ve sledovaném účetním období zařazen je od roku 2007 evidován jako přírůstek dané kategorie majetku a přírůstek v účetním období nezařazeného majetku se projevuje jako zvýšení kategorie nezařazený majetek. V předchozích letech byl majetek v tabulce při pořízení zaznamenán jako přírůstek nedokončeného majetku a po zařazení došlo k přesunu do jiné kategorie formou převodu.

Z dlouhodobého hmotného majetku skupiny k 31. 12. 2008, resp. 31. 12. 2007 nebyl majetek v pořizovací ceně (v zůstatkové ceně) v hodnotě 152 149 tis. Kč (76 606 tis. Kč), resp. 85 498 tis. Kč (37 551 tis. Kč) používán nebo byl určen k prodeji či k rekonstrukci.

## r) Dlouhodobý finanční majetek (v tis. Kč)

Přehled o pohybu dlouhodobého finančního majetku.

	Zůstatek k 31. 12. 2006	Přírůstky	Úbytky	Zůstatek k 31. 12. 2007	Přírůstky	Úbytky	Zůstatek k 31. 12. 2008
Podíly v ovládaných a řízených společnostech	500	-	-	500	-	-	500
Jiný dlouhodobý finanční majetek	143 808	535 249	371 746	307 311	236 596	894 412	348 495
Celkem	144 308	535 249	371 746	307 811	236 596	894 412	348 995

Jiný dlouhodobý finanční majetek k 31. 12. 2008 se skládá z půjček v zůstatkové hodnotě 1 631 tis. Kč, dlouhodobé směnky 5 300 tis. Kč a dlouhodobé části poskytnutých spotřebitelských úvěrů v zůstatkové hodnotě 341 663 tis. Kč. Krátkodobá část spotřebitelských úvěrů k 31. 12. 2008 v zůstatkové hodnotě 194 807 tis. Kč je vykázána v jiných pohledávkách.

## 6. ZÁSoby

Zůstatky zásob k 31. 12. 2008, resp. 31. 12. 2007 činily 25 477 tis. Kč, resp. 34 465 tis. Kč. Největší položkou je zboží, které představuje především osobní automobily umístěné u prodejců a určené k následnému prodeji či pronájmu.

## 7. POHLEDÁVKY

Na nesplacené pohledávky, které jsou považovány za pochybné, byly v roce 2008, resp. 2007 vytvořeny opravné položky na základě historického procenta vymahatelnosti pohledávek a analýz jejich návratnosti (viz odstavec 8).

K 31. 12. 2008, resp. 31. 12. 2007 pohledávky po lhůtě splatnosti činily 229 672 tis. Kč, resp. 179 253 tis. Kč.

K 31. 12. 2008 neměla skupina žádnou dlouhodobou pohledávku s výjimkou odložené daňové pohledávky.

Dohadné účty aktivní zahrnují především doučtování sjednaného zisku (úroku) z neprodaného zboží a přislíbenou náhradu od pojišťovny za pojištěné pohledávky.

Pohledávky za spřízněnými osobami (viz odstavec 21).

## 8. OPRAVNÉ POLOŽKY

Opravné položky vyjadřují přechodné snížení hodnoty aktiv (uvedených v odstavci 5, 7 a 9).  
Změny na účtech opravných položek (v tis. Kč):

Opravné položky k:	Zůstatek k 31.12.2006	Tvorba opravné položky	Zúčtování opravné položky	Zůstatek k 31.12.2007	Tvorba opravné položky	Zúčtování opravné položky	Zůstatek k 31.12.2008
Dlouhodobému majetku	-	1 742	-	1 742	258	0	2 000
Zásobám	260	-	-260	0	0	0	0
pohledávkám	37 073	60 879	-36 800	61 152	25 163	-10 312	76 003
Krátkodobému finanční- mu majetku	356	-	-	356	0	0	356

## 9. KRÁTKODOBÝ FINANČNÍ MAJETEK

Krátkodobé cenné papíry a podíly k 31. 12. (v tis. Kč):

	2008		2007	
	Počet akcií / Nominální hodnota	Tržní hodnota	Počet akcií / Nominální hodnota	Tržní hodnota
SEVAC, a.s.	48/1000	0	48/1000	0
Harvardský průmyslový holding, a.s.	600/1000	0	600/1000	0
TANEX, a.s. Jaroměřice	957/50	0	957/50	0
TESLA Lanškroun, a.s.	5000/800	0	5000/800	0
IP banka, a.s.	10/100	0	10/100	0
Celkem		0		0

Původně se u těchto cenných papírů předpokládalo zobchodování do 1 roku od nabytí na veřejných nebo jiných trzích. Z tohoto důvodu byly stále evidovány v krátkodobém finančním majetku.

V okamžiku přecenění na tržní hodnotu 0 byly převedeny do podrozvahy (viz odstavec 18).

Skupina měla k 31. 12. 2008, resp. 31. 12. 2007 v držení dlužné cenné papíry v hodnotě 20 452 tis. Kč, 151 tis. Kč.

Skupina evidovala k 31. 12. 2008, resp. 31. 12. 2007 opravnou položku ke krátkodobému finančnímu majetku ve výši 356 tis. Kč, resp. 356 tis. Kč.

## 10. OSTATNÍ AKTIVA

Náklady příštích období zahrnují především časové rozlišení provizí, vyplývajících z uzavřených leasingových smluv a pojištění předmětu leasingu a jsou účtovány do nákladů období, do kterého věcně a časově přísluší.

Příjmy příštích období zahrnují zejména časově rozlišené výnosy z finančních prostředků poskytnutých obchodním partnerům na pořízení dlouhodobého hmotného majetku a časově rozlišené úroky plynoucí z půjček poskytnutých společnostmi. Dále obsahu časově rozlišené výnosy z operativního leasingu a z kupních smluv k předmětům operativního pronájmu a pojistná plnění z pojistných událostí běžného účetního období, které bude společnost D.S. Factoring, s.r.o. inkasovat až v následujícím účetním období.

Tyto výnosy jsou účtovány do výnosů období, do kterého věcně a časově přísluší.

## 11. VLASTNÍ KAPITÁL SKUPINY A KONSOLIDUJÍCÍ SPOLEČNOSTI

Základní kapitál konsolidující společnosti se skládá z 1 320 000 ks akcií na majitele plně upsaných a splacených, s nominální hodnotou 100 Kč. Ostatní kapitálové fondy se skládají z rozdílu ocenění vzniklého v souvislosti s kupónovou privatizací, konkrétně z rozdílu hodnoty majetku předaného z Fondu národního majetku a hodnotou emitovaných akcií, a z emisního ážia vzniklého při emisi nových akcií v roce 2001.

K 31. 12. 2008, 31. 12. 2007 neměla konsolidující společnost v držení žádné vlastní akcie.

V roce 2008, 2007 došlo k následujícím změnám účtů vlastního kapitálu skupiny (v tis. Kč):

	Zůstatek k 31. 12. 2006	Zvýšení	Snížení	Zůstatek k 31. 12. 2007	Zvýšení	Snížení	Zůstatek k 31. 12. 2008
Počet akcií	1 320 000	-	-	1 320 000	-	-	1 320 000
Základní kapitál	132 000	-	-	132 000	-	-	132 000
Emisní ážio	6 036	-	-	6 036	-	-	5 768
Ostatní kapitálové fondy	709	-	-	709	-	-	709
Zákonný rezervní fond	10 510	2 046	-5	12 551	1 664	-845	13 370

Na základě rozhodnutí valných hromad konsolidující společnosti konaných dne 30. 6. 2008 a 28. 6. 2007 bylo schváleno následující rozdělení zisku za rok 2007 a 2006 (v tis. Kč):

2007	Změna v důsledku fúze	Hodnoty k 1. 1. 2008	2008		
Zisk roku 2006	8 247		Zisk roku 2007	503	
			korekce z důvodu fúze	47	
Příděl do – rezervního fondu	-413		Příděl do – rezervního fondu	-27	
ostatních fondů	-		ostatních fondů	-	
Výplaty dividend a podíly na zisku	-28 738		Výplaty dividend a podíly na zisku	-14 000	
Převod nerozděleného zisku	7 834		Převod nerozděleného zisku	523	
Nerozdělený zisk k 31. 12.	17 016	722	17 737	Nerozdělený zisk k 31. 12.	4 260

V roce 2008 vyplatila konsolidující společnost dividendy ve výši 14 000 tis. Kč, a to z nerozděleného zisku. V roce 2007 vyplatila společnost Dimension, a. s. dividendy ve výši 13 000 tis. Kč, a to z nerozděleného zisku; dále v roce 2007 vyplatila společnost z nerozděleného zisku odměny členům představenstva.

## 12. DLOUHODOBÉ ZÁVAZKY

Dlouhodobé zálohy k 31. 12. 2008, 31. 12. 2007 ve výši 25 339 tis. Kč, 26 545 tis. Kč byly přijaty především na budoucí leasingové splátky. Jejich klesající tendence od roku 2003 souvisí se změnou daňové legislativy v průběhu roku 2004, kdy místo přijímání záloh na budoucí leasingové splátky je fakturována první mimořádná (zvýšená) splátka – akontace. Tato je vykazována v časovém rozlišení v pasivech v položce výnosy příštích období.

V dlouhodobých závazcích je k 31. 12. 2008, resp. 31. 12. 2007 evidován odložený daňový závazek ve výši 21 097 tis. Kč, resp. 16 974 tis. Kč (viz odstavec 17).

### 13. KRÁTKODOBÉ ZÁVAZKY

K 31. 12. 2008, resp. 31. 12. 2007 měla skupina krátkodobé závazky po lhůtě splatnosti v částce 3 975 tis. Kč, resp. 6 026 tis. Kč.

Dohadné účty pasivní zahrnují především dohady na služby spojené s provozem poboček. Závazky vůči spřízněným osobám (viz odstavec 21).

### 14. BANKOVNÍ ÚVĚRY

				2008	2007
Banka	Splatnost	Úroková sazba	Celkový limit	Částka v tis. Kč	Částka v tis. Kč
Bankovní úvěry					
Volksbank CZ, a.s.	IV/12	6M PRIBOR + marže	137 000	124 298	116 766
Komerční banka, a.s.	V/08	marže	30 000	-	3 650
Komerční banka, a.s.	XII/08	marže	30 000	-	9 600
Komerční banka, a.s.	VI/10	Pevná	60 000	25 728	42 864
Komerční banka, a.s.	XII/08	6M PRIBOR + marže	74 000	-	24 560
Komerční banka, a.s.	V/10	Pevná	75 000	30 350	51 782
Komerční banka, a.s.	II/10	Pevná	95 000	31 440	58 680
Komerční banka, a.s.	I/10	Pevná	150 000	46 180	89 140
Komerční banka, a.s.	VI/08	Pevná	190 000	-	33 400
Komerční banka, a.s.	III/08	Pevná	350 000	-	18 500
Komerční banka, a.s.	III/11	Pevná	105 000	78 756	30 507
Komerční banka, a.s.	IX/10	Pevná	150 000	95 455	150 000
Komerční banka, a.s.	VI/10	Pevná	81 000	40 500	67 500
Komerční banka, a.s.	X/10	Pevná	129 000	67 560	104 424
Komerční banka, a.s.	IX/13	6M PRIBOR + marže	57 000	37 095	-
Komerční banka, a.s.	IX/13	12M PRIBOR + marže	80 000	78 620	-
Komerční banka, a.s.	VI/13	6M PRIBOR + marže	95 700	89 100	-
Komerční banka, a.s.	II/13	6M PRIBOR + marže	104 000	89 600	-
Česká spořitelna, a.s.	V/10	6M PRIBOR + marže	59 400	28 050	47 850
Česká spořitelna, a.s.	II/10	6M PRIBOR + marže	64 100	23 780	43 940
Česká spořitelna, a.s.	VIII/09	6M PRIBOR + marže	94 800	19 800	49 800
Česká spořitelna, a.s.	II/09	6M PRIBOR + marže	120 000	7 500	52 500
Česká spořitelna, a.s.	VII/08	6M PRIBOR + marže	200 000	-	30 800
Česká spořitelna, a.s.	I/11	6M PRIBOR + marže	105 000	72 935	62 801

				2008	2007
Banka	Splatnost	Úroková sazba	Celkový limit	Částka v tis. Kč	Částka v tis. Kč
Bankovní úvěry					
Česká spořitelna, a.s.	XII/11	6M PRIBOR + marže	100 685	100 685	-
Česká spořitelna, a.s.	VI/12	6M PRIBOR + marže	25 200	25 200	-
Česká spořitelna, a.s.	VI/12	6M PRIBOR + marže	7 140	7 140	-
Česká spořitelna, a.s.	IV/12	6M PRIBOR + marže	20 160	19 200	-
Československá obchodní banka, a. s.	II/08	3M PRIBOR + marže	100 000	-	962
LBBW Bank CZ a.s.	I/12	individuálně	510 000 vč. kontokorentu	480 000	530 000
Československá obchodní banka, a.s. (CZK)	II/09	Pribor + marže	110 000	106 573	85 118
Československá obchodní banka, a.s. (SKK)	-	Bribor + marže	-	-	-
Československá obchodní banka, a.s. (EUR)	II/09	EURIBOR + marže	-	3 577	2 849
Česká spořitelna, a.s. (CZK)	VIII/08	Pribor + marže	170 000	-	68 282
Kontokorentní účty					
Commerzbank Aktiengesellschaft, pobočka Praha	III/12	1M PRIBOR + marže	400 000	395 165	394 856
LBBW Bank CZ a.s.	I/12	individuálně	viz výše	10 474	530 000
Celkem				2 219 391	2 171 131
Splátka v následujícím roce				-	947 828
Splátky v dalších letech				-	1 271 563

Náklady na úroky vztahující se k bankovním úvěrům za rok 2008, 2007 činily 109 443 tis. Kč, 73 753 tis. Kč. Ostatní nákladové úroky jsou tvořeny náklady na zapůjčené zdroje od nebankovních subjektů formou směnek a půjček.

Úvěry jsou čerpány na nákup dlouhodobého majetku, v případě Volksbank CZ, a.s. na financování pohledávek z leasingových smluv a smluv o splátkovém prodeji a jsou zajištěny smlouvami o zastavení pohledávek vyplývajících z předmětných leasingových smluv a bianco směnkami.

Bankovní úvěry jsou zajištěny biankosměnkou vydanou společností a avalovanou společností Dimension, a.s., zástavním právem k pohledávkám z obchodního styku (viz odstavec 5) a ručitelským prohlášením společnosti Dimension, a.s.

## 15. OSTATNÍ PASIVA

Výdaje příštích období zahrnují především časové rozlišení leasingových splátek, úroků z úvěru a časově rozlišené náklady na služby a jsou účtovány do nákladů období, do kterého věcně a časově přísluší.

Výnosy příštích období zahrnují především časově rozlišené leasingové splátky, pojistné plnění, povinné ručení a havarijní pojištění a jsou účtovány do výnosů období, do kterého časově a věcně přísluší.

## 16. MENŠINOVÝ VLASTNÍ KAPITÁL

Skupina nemá menšinový vlastní kapitál.

## 17. DAŇ Z PŘÍJMŮ

Společnosti ve skupině vyčíslily a zúčtovaly splatnou daň z příjmů za rok 2008, resp. 2007 v celkové výši 394 tis. Kč, resp. 13 625 tis. Kč.

Konsolidující společnost vyčíslila daň následovně (v tis. Kč):

	2008 v tis. Kč	2007 v tis. Kč
Zisk před zdaněním	30 347	618
Nezdanitelné výnosy	-30 499	-17 810
Neodečitatelné náklady		
Rozdíly mezi účetními a daňovými odpisy	2 658	832
Tvorba opravných položek	23	0
Ostatní (např. náklady na reprezentaci, manka a škody)	2 529	13 501
Dary	-65	-
Zdanitelný příjem	4 993	-2 859
Daňová ztráta předchozích let	-3 754	
Zdanitelný příjem po úpravě	1 239	-2 859
Sazba daně z příjmu	21%	24%
Daň běžného roku	260	0
Sleva na dani	-	-
Úprava odhadu daně za předchozí období	0	0
Splatná daň	260	0

Společnost D.S. Leasing, a.s., která má významný podíl na celkové daňové povinnosti, vyčíslila daň následovně (v tis. Kč):

	2008 v tis. Kč	2007 v tis. Kč
Zisk (Ztráta) před zdaněním	36 104	40 181
Nezdanitelné výnosy	-106	-1 875
Neodečitatelné náklady		
Rozdíly mezi účetními a daňovými odpisy	-33 075	-46 555
Tvorba opravných položek	-3 204	9 457
Ostatní (např. rozdíl v účetní a daňové zůst. ceně, náklady na reprezentaci, manka a škody)	275	32 790
Dary	-	-98
Základ daně	-6	33 900
Sazba daně z příjmu	21%	24%
Daň běžného roku	0	8 136
Dodatečný odvod daně	85	-4
Splatná daň	85	8 132

Skupina vypočetla odloženou daň na základě přechodných rozdílů mezi zůstatkovými cenami aktiv a pasiv z hlediska účetnictví a stanovením základu daně z příjmu s přihlédnutím k období realizace.

Skupina vyčíslila odloženou daň následovně (v tis. Kč):

	2008		2007	
	Odložená daňová pohledávka	Odložený daňový závazek	Odložená daňová pohledávka	Odložený daňový závazek
Položky odložené daně				
Rozdíl mezi účetní a daňovou zůstatkovou cenou dlouhodobého majetku	40	-29 744	158	-19 684
Ostatní přechodné rozdíly:				
OP k pohledávkám	3 324	0	4 581	-
OP k dlouhodobému majetku	0	0	-	-
OP ke krátkodobému fin. majetku	0	0	-	-
Neuplatněný reinvestiční odpočet	0	0	-	-
Nezaplacené smluvní pokuty	0	-5	-	-17
Daňové ztráta	1	0		
Vyloučení vnitroskupinových HV	0	7 106	399	-
Celkem	3 365	-22 643	5 138	-19 701
Úpravy v rámci jednotlivých společností	-1 546	1 546	-2 727	2 727
Netto	1 819	-21 097	2 411	-16 974

K 31. 12. 2008, 31. 12. 2007 skupina zaúčtovala odložený daňový závazek ve výši 21 097 tis. Kč, 16 974 tis. Kč a odloženou daňovou pohledávku ve výši 1 819 tis. Kč, 2 411 tis. Kč. Odložená daň byla vyčíslena jako součet odložených daní jednotlivých společností skupiny a doplněna o výpočet odložené daně z vnitroskupinových hospodářských výsledků z prodeje stálých aktiv.

## 18. MAJETEK A ZÁVAZKY NEVYKÁZANÉ V ROZVAZE

Skupina měla k 31. 12. 2008, 31. 12. 2007 majetek a závazky (peněžní a nepeněžní povahy.), které nejsou vykázány v rozvaze. Jedná se o závazky ze zastavených pohledávek, poskytnutého ručení, zajišťovacích směnek a avalu vlastních směnek za úvěry společností D.S. Leasing, a.s., a D.S. Factoring, s.r.o.

Společnost Dimension měla k 31. 12. 2008 tento krátkodobý finanční majetek evidovaný v podrozvahové evidenci:

	2008		
	Počet akcií	Nominální hodnota	Cena pořízení (v tis. Kč)
SEVAC, a.s.	48	1 000	5
Harvardský průmyslový holding, a.s.	600	1 000	32
TANEX, a.s.	957	50	17
IP banka, a.s.	10	100	1
Celkem			55

## 19. VÝNOSY

Rozpis výnosů skupiny z běžné činnosti (v tis. Kč):

	2008	2007
Výnosy za vlastní výkony	1 160 940	1 180 142
Výnosy z prodeje zboží	115 043	91 700
Aktivace	236	0
Výnosy z prodeje dlouhodobého majetku a materiálu	95 573	128 909
Výnosy z prodeje cenných papírů	0	42 000
Výnosové úroky	58 510	40 818
Ostatní provozní výnosy	73 348	86 167
Ostatní finanční výnosy	51 623	57 475
Výnosy celkem	1 555 273	1 627 211

## 20. NÁKLADY

Osobních náklady skupiny (v tis. Kč):

	2008	2007
	Celkový počet zaměstnanců	Celkový počet zaměstnanců
Průměrný počet zaměstnanců	78	83
- z toho vedoucí pracovníci	4	6
Mzdy	28 697	25 917
Odměny členům orgánů	1 196	1 601
Sociální zabezpečení	9 121	8 922
Sociální náklady	1 081	1 119
Osobní náklady celkem	40 095	37 559

## Náklady skupiny na odměny statutárnímu auditorovi nebo auditorské společnosti:

	2008	2007
Povinný audit roční účetní závěrky	2 179	585
Jiné ověřovací služby	4 039	1 250
daňové poradenství	21	28
Jiné neauditorské služby	415	240
Celkem náklady	6 654	2 103

## 21. INFORMACE O SPŘÍZNĚNÝCH OSOBÁCH

V roce 2008 obdržel člen statutárního orgánu krátkodobou půjčku ve výši 400 tis. Kč, která byla v roce 2008 splacena. V roce 2007 obdržel člen statutárního orgánu krátkodobou půjčku ve výši 500 tis. Kč, která byla v roce 2007 splacena.

Další výhody spočívají v příspěvku na životní a penzijní připojištění.

Členové statutárních a dozorčích orgánů a řídicí pracovníci skupiny vlastnili k 31. 12. 2008, k 31. 12. 2007 0ks , 0ks akcií konsolidující společnosti.

Krátkodobé pohledávky za spřízněnými osobami k 31. 12. (mimo výše uvedených směnek a půjček) dosahovaly (v tis. Kč):

Spřízněná osoba	Popis	2008	2007
Böhm & partner, a.s.	Pohledávky z provozní činnosti	-	1 064
Dimension Financial Services B.V.	Pohledávka z úroku půjčky	4	-
Dimension Financial Services B.V.	Pohledávka z prodeje spol. Böhm & partner, a.s.		11 800
Společníci	Pohledávka za společníky při úhradě ztráty	-	22

Spřízněné osoby ručily v letech 2008, 2007 společně s konsolidačním celkem za bankovní úvěry, půjčky a nájmy. Náklady spojené s ručením těchto osob činily v roce 2008 49 tis. Kč, v roce 2007 48 tis. Kč. Ostatní náklady byly z titulu úroků z půjček ve vztahu ke spřízněným osobám a činily 10 tis. Kč.

Krátkodobé závazky vůči spřízněným osobám k 31. 12. (v tis. Kč):

Spřízněná osoba	Popis	2008	2007
Böhm & partner, a.s.	Směnka	-	2 097
Böhm & partner, a.s.	Závazky z obchodního styku	-	82
Dimension Financial Services B.V.	Závazek z půjčky	2 049	-
Akcionáři Dimension, a.s.	Nevyplacené dividendy	-	562

## 22. VÝZNAMNÉ UDÁLOSTI, KTERÉ NASTALY PO ROZVAHOVÉM DNI

Společnost D.S. Factoring, s.r.o., patřící do skupiny, ukončila v roce 2009 podnikání v oblasti factoringu.

**54**

# **ÚČETNÍ ZÁVĚRKA A VÝROK AUDITORA**

Dimension, a.s.  
Účetní závěrka a zpráva auditora k 31. prosinci 2008



MAIN AUDIT, spol. s r.o., Údolní 33, 602 00 Brno  
IČO: 63488019, DIČ: CZ63488019

## ZPRÁVA NEZÁVISLÉHO AUDITORA

Společnost: **Dimension, a.s.**  
Adresa: **Londýnské nám. 2, 639 00 Brno**  
IČO: **44992211**  
Příjemce zprávy: **statutární orgán společnosti a akcionáři společnosti Dimension**

Ověřili jsme přiloženou účetní závěrku společnosti Dimension, a.s., Londýnské nám. 2, 639 00 Brno, IČO: 44992211, t.j. rozvahu k 31.12.2008, výkaz zisku a ztráty, přehled o peněžních tocích za období od 1.1.2008 do 31.12.2008 a přílohu této účetní závěrky, včetně popisu použitých významných účetních metod. Údaje o společnosti jsou uvedeny v bodě 1 přílohy této účetní závěrky.

### *Odpovědnost statutárního orgánu účetní jednotky za účetní závěrku.*

Za sestavení účetní závěrky v souladu s českými účetními předpisy a za věrné zobrazení skutečnosti v ní odpovídá statutární orgán společnosti. Součástí této odpovědnosti je navrhnout, zavést a zajistit vnitřní kontroly nad sestavováním účetní závěrky a věrným zobrazením skutečností v ní tak, aby neobsahovala významné nesprávnosti způsobené podvodem nebo chybou, zvolit a uplatňovat vhodné účetní zásady a provádět účetní odhady, které jsou, s ohledem na danou situaci, přiměřené.

### *Odpovědnost auditora*

Naší odpovědností je vydat na základě provedeného auditu výrok k této účetní závěrce. Audit jsme provedli v souladu se zákonem o auditorech a Mezinárodními auditorskými standardy a souvisejícími aplikačními doložkami Komory auditorů České republiky. V souladu s těmito předpisy jsme povinni dodržovat etické normy a naplánovat a provést audit tak, abychom získali přiměřenou jistotu, že účetní závěrka neobsahuje významné nesprávnosti.

Audit zahrnuje provedení auditorských postupů, jejichž cílem je získat důkazní informace o částkách a skutečnostech uvedených v účetní závěrce. Výběr auditorských postupů závisí na úsudku auditora, včetně toho, jak auditor posoudí rizika, že účetní závěrka obsahuje významné nesprávnosti způsobené podvodem nebo chybou. Při posuzování těchto rizik auditor přihledne k vnitřním kontrolám, které jsou relevantní pro sestavení účetní závěrky a věrné zobrazení skutečností v ní. Cílem posouzení vnitřních kontrol je navrhnout vhodné auditorské postupy, nikoli vyjádřit se k účinnosti vnitřních kontrol. Audit též zahrnuje posouzení použitých účetních metod, přiměřenosti účetních odhadů provedených vedením i posouzení celkové prezentace účetní závěrky.

Domníváme se, že získané důkazní informace jsou dostatečné a vhodné a jsou přiměřeným základem pro vyjádření výroku auditora.



MAIN AUDIT, spol. s r.o., Údolní 33, 602 00 Brno  
IČO: 63488019, DIČ: CZ63488019

---

*Výrok auditora*

Podle našeho názoru účetní závěrka ve všech významných ohledech podává věrný a poctivý obraz aktiv, pasiv a finanční situace společnosti Dimension, a.s., Londýnské nám. 2, 639 00 Brno k 31.12.2008 a výsledku jejího hospodaření (a peněžních toků) za rok 2008 ve znění přijatém českými účetními předpisy.

V Brně dne 4.5.2009

.....  
auditor  
Ing. Hana Doležalová  
číslo dekretu: 1343

Auditorská firma:  
MAIN AUDIT, s.r.o.  
Údolní 33, 602 00 Brno  
číslo licence: 000191

---

Číslo licence u KA: 000191  
zapsaný v OR dne 21.12.1995 u KOS v Brně, oddíl C, vložka 21525

## ROZVAHA V PLNÉM ROZSAHU

		Běžné účetní období			Minulé úč. období 2007
		Brutto	Korekce	Netto	Netto
	<b>AKTIVA CELKEM</b>	<b>344 702</b>	<b>- 2 095</b>	<b>342 607</b>	<b>334 531</b>
<b>A.</b>	<b>POHLEDÁVKY ZA UPSANÝ ZÁKLADNÍ KAPITÁL</b>				
<b>B.</b>	<b>DLOUHODOBÝ MAJETEK</b>	<b>299 316</b>	<b>- 636</b>	<b>298 680</b>	<b>294 084</b>
B. I.	Dlouhodobý nehmotný majetek	379	- 278	101	2 890
B. I. 1	Zřizovací výdaje				
2	Nehmotné výsledky výzkumu a vývoje				
3	Software				2 890
4	Ocenitelná práva	278	- 278		
5	Goodwill				
6	Jiný dlouhodobý nehmotný majetek				
7	Nedokončený dlouhodobý nehmotný majetek	101		101	
8	Poskytnuté zálohy na dlouhodobý nehmotný majetek				
B. II.	Dlouhodobý hmotný majetek	802	- 358	444	10 074
II. 1	Pozemky				
2	Stavby	662	- 234	428	4 724
3	Samostatné movité věci a soubory movitých věcí	140	- 124	16	4 979
4	Pěstitelské celky trvalých porostů				
5	Základní stádo a tažná zvířata				
6	Jiný dlouhodobý hmotný majetek				55
7	Nedokončený dlouhodobý hmotný majetek				316
8	Poskytnuté zálohy na dlouhodobý hmotný majetek				
9	Oceňovací rozdíl k nabytému majetku				
B. III.	Dlouhodobý finanční majetek	298 135	0	298 135	281 120
1	Podíly v ovládaných a řízených osobách	292 935		292 935	275 420
2	Podíly v účetních jednotkách pod podstatným vlivem				
3	Ostatní dlouhodobé cenné papíry a podíly				
4	Půjčky a úvěry				
	- ovládající a řídicí osoba, podstatný vliv				
5	Jiný dlouhodobý finanční majetek	5 200		5 200	5 700
6	Požizovaný dlouhodobý finanční majetek				
7	Poskytnuté zálohy na dlouhodobý finanční majetek				
<b>C.</b>	<b>OBĚŽNÁ AKTIVA</b>	<b>45 353</b>	<b>- 1 459</b>	<b>43 894</b>	<b>40 286</b>
C. I.	Zásoby	11	0	11	12
I. 1	Materiál				
2	Nedokončená výroba a polotovary				
3	Výrobky				
4	Zvířata				
5	Zboží	11		11	12
6	Poskytnuté zálohy na zásoby				
C. II.	Dlouhodobé pohledávky	40	0	40	111
II. 1	Pohledávky z obchodních vztahů				
2	Pohledávky - ovládající a řídicí osoba				
3	Pohledávky - podstatný vliv				
4	Pohledávky za společníky, členy družstva a za účastníky sdružení				
5	Dlouhodobé poskytnuté zálohy				
6	Dohadné účty aktivní (nevyfakturované výnosy)				
7	Jiné pohledávky				
8	Odložená daňová pohledávka	40		40	111

		Běžné účetní období			Minulé úč. období 2007
		Brutto	Korekce	Netto	Netto
C. III.	Krátkodobé pohledávky	44 181	- 1 103	43 078	19 474
III. 1	Pohledávky z obchodních vztahů	9 026	- 1 103	7 923	15 189
2	Pohledávky - ovládající a řídící osoba	30 499		30 499	
3	Pohledávky - podstatný vliv				
4	Pohledávky za společníky, členy družstva a za účastníky sdružení				
5	Sociální zabezpečení a zdravotní pojištění	110		110	
6	Stát - daňové pohledávky	196		196	3 011
7	Krátkodobé poskytnuté zálohy	3 573		3 573	1 195
8	Dohadné účty aktivní	77		77	77
9	Jiné pohledávky	700		700	2
C. IV.	Krátkodobý finanční majetek	1 121	- 356	765	20 689
IV. 1	Peníze	41		41	90
2	Účty v bankách	724		724	2 340
3	Krátkodobé cenné papíry a podíly	356	- 356		18 259
4	Požizovaný krátkodobý finanční majetek				
<b>D.</b>	<b>OSTATNÍ AKTIVA - PŘECHODNÉ ÚČTY AKTIV</b>	<b>33</b>	<b>0</b>	<b>33</b>	<b>161</b>
D. I.	Časové rozlišení	33	0	33	161
D. I. 1	Náklady příštích období	33		33	161
2	Komplexní náklady příštích období				
3	Příjmy příštích období				

## ROZVAHA V PLNÉM ROZSAHU

		Stav v běžném účetním období	Stav v minulém účetním období 2007
<b>PASIVA CELKEM</b>		<b>342 607</b>	<b>334 531</b>
<b>A.</b>	<b>VLASTNÍ KAPITÁL</b>	<b>312 454</b>	<b>279 121</b>
A. I.	Základní kapitál	132 000	132 000
I. 1	Základní kapitál	132 000	132 000
2	Vlastní akcie a vlastní obchodní podíly (-)		
3	Změny základního kapitálu		
A. II.	Kapitálové fondy	140 751	124 107
II. 1	Emisní ážio	6 036	6 036
2	Ostatní kapitálové fondy	709	709
3	Oceňovací rozdíly z přecenění majetku a závazků	134 006	117 362
4	Oceňovací rozdíly z přecenění při přeměnách		
A. III.	fondy ze zisku	4 800	4 773
III. 1	Zákonný rezervní fond / Nedělitelný fond	4 800	4 773
2	Statutární a ostatní fondy		
A. IV.	Výsledek hospodaření minulých let	4 260	17 738
IV. 1	Nerozdělený zisk minulých let	4 260	17 738
2	Neuhrazená ztráta minulých let		
A. V.	Výsledek hospodaření běžného účetního období (+ / -)	30 643	503
<b>B.</b>	<b>CIZÍ ZDROJE</b>	<b>30 145</b>	<b>55 404</b>
B. I.	Rezervy	0	0
I. 1	Rezervy podle zvláštních právních předpisů		
2	Rezerva na důchody a podobné závazky		
3	Rezerva na daň z příjmu		
4	Ostatní rezervy		
B. II.	Dlouhodobé závazky	0	675
II. 1	Závazky z obchodních vztahů		
2	Závazky - ovládající a řídicí osoba		
3	Závazky - podstatný vliv		
4	Závazky ke společníkům, členům družstva a k účastníkům sdružení		
5	Přijaté zálohy		
6	Vydané dluhopisy		
7	Směnky k úhradě		
8	Dohadné účty pasivní (nevyfakturované dodávky)		
9	Jiné závazky		
10	Odložený daňový závazek		675
B. III.	Krátkodobé závazky	30 145	54 729
III. 1	Závazky z obchodních vztahů	25 808	49 051
2	Závazky - ovládající a řídicí osoba	2 049	
3	Závazky - podstatný vliv		
4	Závazky ke společníkům, členům družstva a k účastníkům sdružení	559	562
5	Závazky k zaměstnancům	118	2 973
6	Závazky ze sociálního zabezpečení a zdravotního pojištění		214
7	Stát - daňové závazky a dotace	1 432	1 411
8	Přijaté zálohy	111	111
9	Vydané dluhopisy		

		Stav v běžném účetním období	Stav v minulém účetním období 2007
10	Dohadné účty pasivní (nevyfakturované dodávky)	64	387
11	Jiné závazky	4	20
B. IV.	Bankovní úvěry a výpomoci	0	0
B. IV. 1	Bankovní úvěry dlouhodobé		
2	Krátkodobé bankovní úvěry		
3	Krátkodobé finanční výpomoci		
<b>C.</b>	<b>OSTATNÍ PASIVA - PŘECHODNÉ ÚČTY PASIV</b>	<b>8</b>	<b>6</b>
C. I.	Časové rozlišení	8	6
C. I. 1	Výdaje příštích období	8	6
2	Výnosy příštích období		

## VÝKAZ ZISKU A ZTRÁTY V PLNÉM ROZSAHU

		Stav v běžném účetním období	Stav v minulém účetním období 2007
I.	Tržby za prodej zboží		
A.	Náklady vynaložené na prodané zboží		
<b>+</b>	<b>Obchodní marže</b>	<b>0</b>	
II.	Výkony	13 299	
II. 1	Tržby za prodej vlastních výrobků a služeb	13 183	
2	Změna stavu zásob vlastní činnosti		
3	Aktivace	116	
B.	Výkonová spotřeba	14 711	
B. 1	Spotřeba materiálu a energie	220	
B. 2	Služby	14 491	
<b>+</b>	<b>Přidaná hodnota</b>	<b>- 1 412</b>	
C.	Osobní náklady	4 216	
C. 1	Mzdové náklady	3 277	
C. 2	Odměny členům orgánů společnosti a družstva	308	
C. 3	Náklady na sociální zabezpečení a zdravotní pojištění	522	
C. 4	Sociální náklady	109	
D.	Daně a poplatky	8	
E.	Odpisy dlouhodobého nehmotného a hmotného majetku	3 318	
III.	Tržby z prodeje dlouhodobého majetku a materiálu	15 362	
III. 1	Tržby z prodeje dlouhodobého majetku	15 362	
2	Tržby z prodeje materiálu		
F.	Zůstatková cena prodaného dlouhodobého majetku a materiálu	9 652	
F. 1	Zůstatková cena prodaného dlouhodobého majetku	9 652	
F. 2	Prodaný materiál		
G. 1	Změna stavu rezerv a opravných položek v provozní oblasti a komplexních nákladů příštích období	30	
IV. 2	Ostatní provozní výnosy	147	
H. 1	Ostatní provozní náklady	615	
V. 2	Převod provozních výnosů		
I. 1	Převod provozních nákladů		
<b>*</b>	<b>Provozní výsledek hospodaření</b>	<b>- 3 742</b>	
VI.	Tržby z prodeje cenných papírů a podílů	730	
J. 1	Prodané cenné papíry a podíly	700	
VII.	Výnosy z dlouhodobého finančního majetku	30 499	
VII. 1	Výnosy z podílů v ovládaných a řízených osobách a v účetních jednotkách pod podstatným vlivem	30 499	
2	Výnosy z ostatních dlouhodobých cenných papírů a podílů		
3	Výnosy z ostatního dlouhodobého finančního majetku		
VIII. 1	Výnosy z krátkodobého finančního majetku	625	
K. 2	Náklady z finančního majetku		
XI. 1	Výnosy z přecenění cenných papírů a derivátů		
L. 2	Náklady z přecenění cenných papírů a derivátů		
M. 1	Změna stavu rezerv a opravných položek ve finanční oblasti		
X. 1	Výnosové úroky	178	
N. 2	Nákladové úroky	2 409	
XI. 1	Ostatní finanční výnosy	5 373	
O. 2	Ostatní finanční náklady	207	
XII. 1	Převod finančních výnosů		
P. 2	Převod finančních nákladů		
<b>*</b>	<b>Finanční výsledek hospodaření</b>	<b>34 089</b>	

## VÝKAZ ZISKU A ZTRÁTY V PLNÉM ROZSAHU

		Stav v běžném účetním období	
Q.		Daň z příjmů za běžnou činnost	- 296
Q.	1	- splatná	260
Q.	2	- odložená	- 556
<b>**</b>		<b>Výsledek hospodaření za běžnou činnost</b>	<b>30 643</b>
XIII.	1	Mimořádné výnosy	
R.	2	Mimořádné náklady	
S.	1	Daň z příjmů z mimořádné činnosti	0
S.	1	- splatná	
S.	2	- odložená	
<b>*</b>		<b>Mimořádný výsledek hospodaření</b>	<b>0</b>
	1	Převod podílu na výsledku hospodaření společníkům (+/-)	
<b>***</b>		<b>Výsledek hospodaření za účetní období (+/-)</b>	<b>30 643</b>
<b>****</b>		<b>Výsledek hospodaření před zdaněním</b>	<b>30 347</b>

**64** **PŘÍLOHA**  
**K ÚČETNÍ ZÁVĚRCE**

## 1. POPIS SPOLEČNOSTI

Dimension, a.s. (dále jen „společnost“) je akciová společnost, která vznikla dne 30. 12. 1991 a sídlí v Brně, Londýnské nám. 2, Česká republika, identifikační číslo 44 99 22 11. Hlavním předmětem její činnosti je obchodní živnost - koupě zboží za účelem jeho dalšího prodeje a prodej, zprostředkovatelská činnost, obstarávání služeb spojených se správou majetku, poradenská činnost v oblasti marketingu, reklamy a vnějších vztahů, organizační zajištění vzdělávacích akcí, činnost ekonomických a organizačních poradců, služby v oblasti administrativní správy a služby organizačně hospodářské povahy u fyzických a právnických osob, vydavatelské a nakladatelské činnosti, činnost informačních a zpravodajských kanceláří, reklamní činnost a marketing, zpracování dat, služby databank, správa sítí, poskytování software a poradenství v oblasti hardware a software, správa a údržba nemovitostí.

Představenstvo společnosti schválilo dne 4. 9. 2008 sloučení s dceřinou společností Dimension online, a. s., u kterého byl stanoven rozhodný den sloučení 1. 1. 2008 a jako nástupnická společnost byla stanovena společnost Dimension, a. s. Zápis fúze do obchodního rejstříku 1. 10. 2008. Společnost Dimension, a. s., jako nástupnická společnost převzala veškerý majetek a závazky zaniklé společnosti Dimension online, a. s.

V roce 2008 provedla společnost změnu členů statutárních orgánů. Tyto změny byly k 31. prosinci 2008 zapsány do obchodního rejstříku.

Osoby podílející se 10 a více procenty na základním kapitálu:

Dimension Financial Services N.V. 100 %

Společnost je ovládající jednotkou konsolidačního celku skupiny Dimension a je ze zákona povinna sestavovat konsolidovanou účetní závěrku.

Členové statutárních orgánů k 31. 12. 2008:

Představenstvo	
Místopředseda:	Ing. Bronislav Havel
Člen:	Ing. Ivo Hložánek
Člen:	Ing. Josef Grnáčik

Dozorčí rada	
Člen:	Ing. Hanuš Šamánek
Člen:	Ing. Peter Vajda, CSc.

Společnost nemá organizační složku v zahraničí.

## 2. ZÁKLADNÍ VÝCHODISKA PRO VYPRACOVÁNÍ ÚČETNÍ ZÁVĚRKY

Přiložená účetní závěrka byla připravena podle zákona o účetnictví a prováděcí vyhlášky k němu a podle postupů účtování pro podnikatele ve znění platném pro rok 2008 a 2007.

Srovnatelnost informací za běžné a minulé účetní období byla provedena v souladu s interpretací NUR I-11 dle čl. 37: „V případě přeměn společností, tak, jak jsou řešeny zákonem o účetnictví, nelze vůbec hovořit o časové srovnatelnosti účetních údajů vykazovaných před a po přeměně, bez ohledu na to, zda vzniká nová účetní jednotka (např. splynutí), nebo existuje pokračující účetní jednotka (např. sloučení). Vzhledem k tomu, že je tato událost zákonem o účetnictví fakticky chápána jako diskontinuita (formálně je však prezentována jako kontinuita), bylo by mimořádně pracné a obtížné upravovat vykazované údaje tak, aby na sebe navazovaly z hlediska časové srovnatelnosti. Proto tato interpretace pouze konstatuje, že se jedná o časově nesrovnatelné údaje a doporučuje s účetními jednotkami po přeměně zacházet jako s účetními jednotkami bez historie tj. uvádět informace ze zahajovací rozvahy, nikoli z účetních závěrek sestavených před přeměnou. Je na uživatelích účetních informací, aby se sami pokusili o stanovení srovnatelných údajů před a po přeměně.“

Dle výše uvedeného byly v rozvaze pro minulé účetní období použity údaje ze zahajovací rozvahy, ve výkazu zisků a ztrát minulé účetní období nebylo vyplněno. V návaznosti na to byly zpracovány i údaje v příloze k účetní závěrce.

### 3. OBECNÉ ÚČETNÍ ZÁSADY

Způsoby oceňování, které společnost používala při sestavení účetní závěrky za rok 2008 a 2007 jsou následující:

#### a) Dlouhodobý nehmotný majetek

Dlouhodobý nehmotný majetek se oceňuje v pořizovacích cenách, které obsahují cenu pořízení a náklady s pořízením související.

Dlouhodobý nehmotný majetek nad 3 tis. Kč je odepisován do nákladů na základě předpokládané doby používání příslušného majetku

#### b) Dlouhodobý hmotný majetek

Dlouhodobý hmotný majetek se oceňuje v pořizovacích cenách, které zahrnují cenu pořízení, náklady na dopravu, clo a další náklady s pořízením související.

Náklady na technické zhodnocení dlouhodobého hmotného majetku zvyšují jeho pořizovací cenu. Opravy a údržba se účtují do nákladů.

Dlouhodobý hmotný majetek nad 5 tis. Kč je oceňován v pořizovacích cenách a odepisován do nákladů na základě pořizovací ceny a předpokládané doby životnosti příslušného majetku. Do dlouhodobého majetku se zařazuje i významný majetek pod 5 tis. Kč.

Předpokládaná životnost je stanoven takto:

	Počet let
Stroje, přístroje a zařízení	2 - 6
Patenty a ostatní aktiva	5
Software	2 - 4

Odpisy majetku, který tvoří vybavení prostor sídla společnosti, pronajatých na dobu určitou, jsou vypočteny na základě pořizovací ceny a doby trvání nájemní smlouvy.

#### c) Finanční majetek

Krátkodobý finanční majetek tvoří ceniny, peníze v hotovosti a na bankovních účtech, cenné papíry k obchodování, dlužné cenné papíry se splatností do 1 roku držené do splatnosti, vlastní akcie, vlastní dluhopisy a ostatní realizovatelné cenné papíry.

Dlouhodobý finanční majetek tvoří zejména majetkové účasti, realizovatelné cenné papíry a podíly a dlužné cenné papíry držené do splatnosti.

Cenné papíry k obchodování jsou cenné papíry držené za účelem provádění transakcí na veřejném trhu s cílem dosahovat zisk z cenových rozdílů v krátkodobém, maximálně ročním horizontu.

Cenné papíry držené do splatnosti jsou cenné papíry, které mají stanovenou splatnost a společnost má úmysl a schopnost držet je do splatnosti.

Cenné papíry a podíly realizovatelné jsou cenné papíry a podíly, které nejsou cenným papírem k obchodování, cenným papírem drženým do splatnosti ani majetkovou účastí.

Podíly a cenné papíry se oceňují pořizovacími cenami, které zahrnují cenu pořízení a přímé náklady s pořízením související, např. poplatky a provize makléřům a burzám. U dlužných cenných papírů se účtuje o úrokovém výnosu ve věcné a časové souvislosti a takto rozlišený úrokový výnos je součástí ocenění příslušného cenného papíru.

K 31. 12. se jednotlivé složky finančního majetku přeceňují níže uvedeným způsobem:

Cenné papíry k obchodování reálnou hodnotou, změna reálné hodnoty se účtuje do nákladů nebo výnosů.

Realizovatelné cenné papíry a podíly reálnou hodnotou, změna reálné hodnoty se účtuje do vlastního kapitálu jako oceňovací rozdíly z přecenění majetku a závazků.

Majetkové účasti s rozhodujícím a podstatným vlivem se oceňují ekvivalencí, přecenění se účtuje do vlastního kapitálu jako oceňovací rozdíly z přecenění majetku a závazků.

Cenné papíry držené do splatnosti se přeceňují o rozdíl mezi pořizovací cenou bez kuponu a jmenovitou hodnotou. Tento rozdíl se rozlišuje dle věcné a časové souvislosti do nákladů nebo výnosů.

Reálná hodnota představuje tržní hodnotu, která je vyhlášena na tuzemské či zahraniční burze, případně ocenění kvalifikovaným odhadem nebo posudkem znalce, není-li tržní hodnota k dispozici.

Ekvivalencí se rozumí pořizovací cena účasti upravená na hodnotu odpovídající míře účasti společnosti na vlastním kapitálu.

Pokud dochází k poklesu účetní hodnoty u dlouhodobého finančního majetku, který se ke konci rozvahového dne nepřeceňuje, rozdíl se považuje za dočasné snížení hodnoty a je zaúčtovaný jako opravná položka.

#### d) Zásoby

Nakupované zásoby jsou oceněny pořizovacími cenami s použitím metody váženého aritmetického průměru. Pořizovací cena zásob zahrnuje náklady na jejich pořízení včetně nákladů s pořízením souvisejících (náklady na přepravu, clo, provize atd.).

#### e) Pohledávky

Pohledávky se oceňují jmenovitou hodnotou. Ocenění pochybných pohledávek se snižuje pomocí opravných položek na vrub nákladů na jejich realizační hodnotu.

#### f) Vlastní kapitál

Základní kapitál společnosti se vykazuje ve výši zapsané v obchodním rejstříku krajského soudu. Případné zvýšení nebo snížení základního kapitálu na základě rozhodnutí valné hromady, které nebylo ke dni účetní závěrky zaregistrováno, se vykazuje jako změny základního kapitálu. Vklady přesahující základní kapitál se vykazují jako emisní ážio. Ostatní kapitálové fondy společnost vytváří podle svého uvážení na základě stanov.

Podle obchodního zákoníku společnost vytváří rezervní fond ze zisku nebo z příplatků společníků nad hodnotu vkladů.

Akciová společnost je povinna vytvořit rezervní fond v roce, kdy poprvé dosáhne zisku, ve výši 20 % čistého zisku, ne však více než 10 % základního kapitálu. V dalších letech vytváří rezervní fond ve výši 5 % z čistého zisku až do výše 20 % základního kapitálu. Takto vytvořené zdroje se mohou použít jen k úhradě ztráty.

### g) Cizí zdroje

Společnost vytváří zákonné rezervy ve smyslu zákona o rezervách a rezervy na ztráty a rizika v případech, kdy lze s vysokou mírou pravděpodobnosti stanovit titul, výši a termín plnění při dodržení věcné a časové souvislosti.

Dlouhodobé i krátkodobé závazky se vykazují ve jmenovitých hodnotách.

Podmíněné závazky, které nejsou vykázány v rozvaze z důvodu vysoké nejistoty při stanovení jejich výše, titulu nebo termínu plnění, jsou popsány v odstavci 16.

### h) Finanční leasing

Společnost účtuje o najatém majetku tak, že zahrnuje leasingové splátky do nákladů a aktivuje příslušnou hodnotu najatého majetku v době, kdy smlouva o nájmu končí a uplatňuje se možnost nákupu. Splátky nájemného hrazené předem se časově rozlišují.

### i) Devizové operace

Majetek a závazky pořízené v cizí měně se oceňují v českých korunách v kurzu platném ke dni jejich vzniku, a k rozvahovému dni byly oceněny kurzem platným k 31. 12. vyhlášeným Českou národní bankou.

Realizované i nerealizované kurzové zisky a ztráty se účtují do výnosů nebo nákladů běžného roku.

### j) Účtování výnosů a nákladů

Výnosy a náklady se účtují časově rozlišené, tj. do období, s nímž věcně i časově souvisejí.

Společnost účtuje na vrub nákladů tvorbu rezerv a opravných položek na krytí všech rizik, ztrát a znehodnocení, které jsou ke dni sestavení účetní závěrky známy.

### k) Daň z příjmů

Náklad na daň z příjmů se počítá za pomoci platné daňové sazby z účetního zisku zvýšeného nebo sníženého o trvale nebo dočasně daňově neuznatelné náklady a nezdaňované výnosy (např. tvorba a zúčtování ostatních rezerv a opravných položek, náklady na reprezentaci, rozdíl mezi účetními a daňovými odpisy atd.).

Odložená daňová povinnost odráží daňový dopad přechodných rozdílů mezi zůstatkovými hodnotami aktiv a pasiv z hlediska účetnictví a stanovení základu daně z příjmu s přihlédnutím k období realizace.

## 4. DLOUHODOBÝ MAJETEK

### a) Dlouhodobý nehmotný majetek (v tis. Kč)

#### POŘIZOVACÍ CENA

	Počáteční zůstatek	Přírůstky	Vyřazení	Převody	Konečný zůstatek
Zřizovací výdaje	66	-	66	-	0
Software	9 337	1 048	10 385	-	0
Ocenitelná práva	278	-	-	-	278
Nedokončený m.	-	101	-	-	101
Celkem 2008	9 681	1 048	10 451	-	379
Celkem 2007	9 584	97	-	-	9 681

#### OPRÁVKY

	Počáteční zůstatek	Odpisy a zůstatková cena vyřazení	Vyřazení	Převody	Konečný zůstatek	Opravné položky	Účetní hodnota
Zřizovací výdaje	-66	-	66	-	-	-	-
Software	-6 447	-3 938	10 385	-	-	-	-
Ocenitelná práva	-278	-	-	-	-278	-	-
Nedokončený m.	-	-	-	-	-	-	101
Celkem 2008	-6 791	-157	-	-	-278	-	101
Celkem 2007	-5 619	-1 172	-	-	-6 791	-	2 890

Ocenitelná práva, patenty a licence jsou odpisovány po dobu životnosti, jak je stanoveno v příslušné smlouvě.

### b) Dlouhodobý hmotný majetek (v tis. Kč)

#### POŘIZOVACÍ CENA

	Počáteční zůstatek	Přírůstky	Vyřazení	Převody	Konečný zůstatek
Stroje, přístroje a zařízení	12 465	8	-12 333	-	140
Budovy, haly a stavby	5 628	-	-4 966	-	662
Umělecká díla a sbírky – neodepisované	55	-	-55	-	-
Nedokončený hmotný majetek	316	-	-316	-	-
Celkem 2008	18 464	8	-17 670	-	802
Celkem 2007	12 498	6 609	-643	-	18 464

## OPRÁVKY

	Počáteční zůstatek	Odpisy	Prodeje, likvidace	Vyřazení	Převody	Konečný zůstatek	Opravné položky	Účetní hodnota
Stroje, přístroje a zařízení	-7 486	-954	-4 017	12 333	-	-124	-	16
Budovy, haly a stavby	-904	-1 090	-3 206	4 966	-	-234	-	428
Umělecká díla a sbíry - neodepisované	-	-	-	-	-	-	-	-
Celkem 2008	-8 390	-2 044	-7 223	17 299	-	-358	-	444
Celkem 2007	-6 493	-2 540	-	643	-	-8 390	-	10 074

### c) Dlouhodobý finanční majetek (v tis. Kč)

#### Přehled o pohybu dlouhodobého finančního majetku

	Zůstatek k 31. 12. 2006	Přírůstky	Úbytky	Přecenění	Zůstatek k 31. 12. 2007	Úbytky v důsledku fúze	Zůstatek k 1. 1. 2008	Přírůstky	Úbytky	Přecenění	Zůstatek k 31. 12. 2008
Podíly v ovládaných a řízených spol.	300 353	3 039	30 861	14 611	287 142	11 722	275 420	1 071	393	16 837	295 935
Podíly ve spol. pod podstatným vlivem	-	-	-	-	-	-	-	-	-	-	-
Opravné položky	-	-	-	-	-	-	-	-	-	-	-
Celkem	300 353	3 039	30 861	14 611	287 142	11 722	275 420	1 071	12 115	16 837	295 935

V roce 2007 došlo k prodeji akcií společností Výstavba Bosonohy, a. s. a Böhm & partner, a. s. V roce 2008 došlo k prodeji 100% majetkového podílu na společnosti s ručením omezeným D. S. Leasing Full Service.

#### Ovládané a řízené společnosti a společnosti pod podstatným vlivem k 31. 12. 2008 (v tis. Kč):

Název společnosti	D.S. Leasing, a.s.	D.S. Factoring, s.r.o.	Nadace Sophia
Sídlo společnosti	Londýnské nám.2, Brno	Londýnské nám.2, Brno	Londýnské nám. 2, Brno
Podíl v %	100 %	100 %	100 %
Aktiva celkem	3 121 861	229 741	-
Vlastní kapitál	275 614	16 821	-
Základní kapitál a kapit. fondy	149 000	20 000	-
Fondy ze zisku	11 142	2 232	-
Nerozdělený zisk minulých let	84 713	0	-
Zisk/ -ztráta běžného roku	30 056	-5 411	-
Cena pořízení akcií/podílu	138 429	20 000	500
Nominální hodnota akcie/podílu	1 000	20 000	-
Vnitřní hodnota akcií/podílu	275 614	16 821	500
Dividendy	-	30 499	-

Společnost nemá uzavřené ovládací smlouvy se spřízněnými osobami.

Finanční informace o těchto společnostech byly získány z účetní závěrky jednotlivých společností k 31. 12. 2008.

Majetkové účasti s rozhodujícím a podstatným vlivem se oceňují ekvivalencí, přecenění se účtuje do vlastního kapitálu jako oceňovací rozdíly z přecenění majetku a závazků (viz odstavec 10).

## 5. ZÁSoby

Společnost neeviduje nepotřebné a nepoužité zásoby, jejichž ocenění by se mělo snižovat prostřednictvím účtu opravných položek.

## 6. POHLEDÁVKY

Na nesplacené pohledávky, které jsou považovány za pochybné, byly v roce 2008 a 2007 vytvořeny opravné položky na základě předpokládané realizovatelnosti těchto pohledávek (viz odstavec 7).

K 31. 12. 2008 a 31. 12. 2007 pohledávky po lhůtě splatnosti činily 1 103 tis. Kč a 2 231 tis. Kč.

K 31. 12. 2008 a 31. 12. 2007 měla společnost dlouhodobé pohledávky pouze z titulu odložené daně (viz odst. 14).

Pohledávky za spřízněnými osobami (viz odstavec 19).

## 7. OPRAVNÉ POLOŽKY

Opravné položky vyjadřují přechodné snížení hodnoty aktiv (uvedených v odstavci 6 a 8).

Změny na účtech opravných položek (v tis. Kč):

Opravné položky k:	Zůstatek k 31. 12. 2006	Tvorba opravné položky	Zúčtování opravné položky	Zůstatek k 31. 12. 2007	Tvorba opravné položky	Zúčtování opravné položky	Zůstatek k 31. 12. 2008
pohledávkám – zákonné	6 864	359	6 878	345	6	-	351
pohledávkám – ostatní	698	69	38	729	88	65	752
krátkodobému finančnímu majetku	356	-	-	356	-	-	356

Zákonné opravné položky se tvoří v souladu se zákonem o rezervách a jsou daňově uznatelné.

## 8. KRÁTKODOBÝ FINANČNÍ MAJETEK

Krátkodobé cenné papíry a podíly k 31. 12. (v tis. Kč):

	2008			2007		
	Počet akcií	Nominální hodnota	Tržní hodnota	Počet akcií	Nominální hodnota	Tržní hodnota
SEVAC, a.s.	48	1 000	0	48	1 000	0
Harvardský průmyslový holding, a.s.	600	1 000	0	600	1 000	0
TANEX, a.s.	957	50	0	957	50	0
TESLA Lanškroun, a.s.	5 000	800	0	5 000	800	0
IP banka, a.s.	10	100	0	10	100	0
Celkem			0			0

Původně se u těchto cenných papírů předpokládalo zobchodování do 1 roku od nabytí na veřejných nebo jiných trzích. Z tohoto důvodu byly stále evidovány v účt. skupině 25, v okamžiku přecenění na tržní hodnotu 0 byly převedeny do podrozvahy.

Společnost měla k 31. 12. 2008 a 31. 12. 2007 v držení dlužné cenné papíry v hodnotě 0 tis. Kč, 18 230 tis. Kč. Dlužné cenné papíry v držení zahrnují směnky dceřiných společností v hodnotě 0 tis. Kč, 18 230 tis. Kč. V částce 18 230 tis. Kč k 31. 12. 2007 není zahrnuta směnka vlastněná zanikající

společností Dimension online, a. s., kde dlužníkem byla společnost Dimension, a. s. Tato směnka byla vyloučena v počáteční rozvaze.

Společnost vytvořila k 31. 12. 2008 a 31. 12. 2007 100%-ní opravnou položku ke krátkodobému finančnímu majetku ve výši 356 tis. Kč a 356 Kč k akciím TESLY Lanškroun, a. s. Ostatní cenné papíry byly přeceňovány výsledkově.

## 9. OSTATNÍ AKTIVA

Náklady příštích období zahrnují především časové rozlišení úroků emitovaných vlastních směnek, předplatné odborné literatury a jsou účtovány do nákladů období, do kterého věcně a časově přísluší.

## 10. VLASTNÍ KAPITÁL

Základní kapitál společnosti se skládá z 1 320 000 akcií v listinné podobě na majitele plně upsaných a splacených, s nominální hodnotou 100 Kč. Ostatní kapitálové fondy se skládají z rozdílu ocenění vzniklého v souvislosti s kupónovou privatizací, konkrétně z rozdílů hodnoty majetku předaného z Fondu národního majetku a emitovanými hodnotami akcií.

V roce 2008 a 2007 došlo k následujícím změnám účtů vlastního kapitálu (v tis. Kč):

	Zůstatek k 31.12. 2006	Zvýšení	Snížení	Zůstatek k 31.12. 2007	Změna v důsledku fúze	Zůstatek k 1.1. 2008	Zvýšení	Snížení	Zůstatek k 31.12. 2008
Počet akcií	1 320 000	-	-	1 320 000	-	1 320 000	-	-	1 320 000
Základní kapitál	132 000	-	-	132 000	-	132 000	-	-	132 000
Emisní ážio	6 036	-	-	6 036	-	6 036	-	-	6 036
Ostatní kapitálové fondy	709	-	-	709	-	709	-	-	709
Rozdíly z přecenění majetku a závazků	66 789	69 342	-18 047	118 084	-722	117 362	52 747	-36 103	134 006
Zákonný rezervní fond	4 772	1	-	4 773	-	-	27	-	4 800

Rozdíly z přecenění majetku a závazků vznikly z důvodu nového ocenění dlouhodobého finančního majetku metodou ekvivalence (viz odstavec 4c a 14).

Na základě rozhodnutí valných hromad společností konaných dne 30. 6. 2008 a 28. 6. 2007 bylo schváleno následující rozdělení zisku za rok 2007 a 2006 (v tis. Kč):

2007	Změna v důsledku fúze	Hodnoty k 1. 1. 2008	2008		
Zisk roku 2006	8 247		Zisk roku 2007	503	
			korekce z důvodu fúze	47	
Příděl do –			Příděl do –		
rezervního fondu	-413		rezervního fondu	-27	
ostatních fondů	-		ostatních fondů	-	
Výplaty dividend a podíly na zisku	-28 738		Výplaty dividend a podíly na zisku	-14 000	
Převod nerozděleného zisku	7 834		Převod nerozděleného zisku	523	
Nerozdělený zisk k 31. 12.	17 016	722	17 737	Nerozdělený zisk k 31. 12.	4 260

V roce 2008 vyplatila společnost dividendy ve výši 14mil. Kč, a to z nerozděleného zisku.

V roce 2007 vyplatila společnost Dimension, a. s. dividendy ve výši 13mil. Kč, a to z nerozděleného zisku; dále v roce 2007 vyplatila společnost z nerozděleného zisku odměny členům představenstva. V roce 2007 vyplatila společnost Dimension online, a. s. dividendy ve výši 11 872 tis. Kč.

## 11. DLOUHODOBÉ ZÁVAZKY

K 31. 12. 2008 neměla společnost dlouhodobé závazky a k 31.12. 2007 měla společnost dlouhodobé závazky pouze z titulu odložené daně (viz odstavec 14).

## 12. KRÁTKODOBÉ ZÁVAZKY

K 31. 12. 2008 a 31. 12. 2007 společnost měla krátkodobé závazky po lhůtě splatnosti ve výši 3tis. Kč a 1 252 tis. Kč.

Krátkodobé závazky představují především vydané směnky k 31. 12. (v tis. Kč).

	2008	2007*
Směnky – závazky k podnikům s rozhodujícím vlivem	24 430	35 119
Směnky – závazky ke společníkům a sdružení	-	-
Směnky – ostatní	39	4 296
Závazky z obchodních vztahů	1 339	6 636
Ostatní závazky	4 337	8 678
Celkem	30 145	54 729

\*Údaje za rok 2007 obsahují hodnoty po vyloučení vzájemných závazků se společnostmi Dimension online, a. s.

V roce 2007 došlo ke změně metody účtování úroků ze smének. Naběhlý úrokový náklad se účtuje v časové a věcné souvislosti měsíčně.

Závazky vůči spřízněným osobám (viz odstavec 19).

Poskytnutá ručení (viz odstavec 19).

### 13. OSTATNÍ PASIVA

Výdaje příštích období zahrnují především nevyfakturované nakoupené služby a jsou účtovány do nákladů období, do kterého věcně a časově přísluší.

### 14. DAŇ Z PŘÍJMŮ

Vyčíslení daně z příjmů uvedeno pouze za běžné období (viz odst. 2)

	2008 v tis. Kč
Zisk před zdaněním	30 347
Nezdanitelné výnosy	- 30 794
Neodečitatelné náklady	
Rozdíly mezi účetními a daňovými odpisy	2 658
Tvorba opravných položek	88
Ostatní (např. náklady na reprezentaci, manka a škody)	2 730
Dary	-65
Zdanitelný příjem	4 964
Daňová ztráta předchozích let	-3 725
Zdanitelný příjem po úpravě	1 239
Sazba daně z příjmu	21 %
Daň běžného roku	260
Sleva na dani	-
Úprava odhadu daně za předchozí období	0
Splatná daň	260

Společnost vyčísliła odloženou daň následovně (v tis. Kč):

Položky odložené daně	2008		2007	
	Odložená daňová pohledávka	Odložený daňový závazek	Odložená daňová pohledávka	Odložený daňový závazek
Rozdíl mezi účetní a daňovou zůstatkovou cenou dlouhodobého majetku	40	-	111	675
Ostatní dočasné rozdíly:				
OP k pohledávkám	-	-	-	-
OP ke krátkodobému fin. majetku	-	-	-	-
OP k dlouhodobému fin. majetku / oceňovací rozdíly	-	-	-	-
Celkem	40	-	111	675
Netto	40	-		

Společnost v roce 2008 zaúčtovala odloženou daňovou pohledávku ve výši 40 tis. Kč plynoucí z přechodných rozdílů mezi zůstatkovými cenami aktiv a pasiv z hlediska účetnictví a stanovení základu daně. Odložená daň vyplývající z dočasných rozdílů roku 2008 byla zúčtována ve výši 556 tis. Kč do nákladů. Z důvodu změny § 19 zákona o dani z příjmů není od roku 2007 počítána odložená daň z přecenění majetkových účastí.

## 15. LEASING

Společnost má najatý dlouhodobý majetek, o kterém se neúčtuje na rozvahových účtech (viz odstavec 3h).

Majetek najatý společností formou operačního leasingu k 31. 12. 2008 a 31. 12. 2007 (v tis. Kč):

Popis	Termíny / Podmínky	Výše nájemného v roce 2008	Výše nájemného v roce 2007
Osobní automobily	Doba nájmu 4 - 36 měsíců	413	1 436

Majetek najatý společností formou finančního leasingu (tzn., že po uplynutí doby pronájmu nájemce majetek odkoupí) k 31. 12. 2008 společnost nemá.

Majetek najatý společností formou finančního leasingu k 31. 12. 2007 (v tis. Kč):

Popis	Termíny/ Podmínky	Součet splátek nájemného po celou dobu předpokládané- ho pronájmu	Skutečně uhrazené splátky nájemného z finančního pronájmu k 31. 12. 2008	Skutečně uhrazené splátky nájemného z finančního pronájmu k 31. 12. 2007
nábytková řada SMART / TEAM METAL	Počátek 7. 12. 2006, sjednaná doba leasingu 60 měsíců	4 475	1 790	970

\* leasingová smlouva byla předčasně ukončena v prosinci 2008

## 16. MAJETEK A ZÁVAZKY NEVYKÁZANÉ V ROZVAZE

Společnost měla k 31. 12. 2008 a 31. 12. 2007 závazky vyplývající z poskytnutého ručení za úvěry společností D.S. Leasing, a.s. a D.S. Factoring, s.r.o. (viz odstavec 19).

Společnost měla k 31. 12. 2008 tento krátkodobý finanční majetek evidovaný v podrozvahové evidenci:

	2008		
	Počet akcií	Nominální hodnota	Cena pořízení (v tis. Kč)
SEVAC, a.s.	48	1 000	5
Harvardský průmyslový holding, a.s.	600	1 000	32
TANEX, a.s.	957	50	17
IP banka, a.s.	10	100	1
Celkem			55

## 17. VÝNOSY

Rozpis výnosů společnosti z běžné činnosti (v tis. Kč) - uvedeno pouze za běžné období (viz odst. 2):

	2008	
	Domácí	Zahraniční
Tržby z prodeje cenných papírů	730	-
Výnosové úroky	178	-
Výnosy z krátkodobého finančního majetku	625	-
Výnosy z dlouhodobého finančního majetku	30 499	-
Prodej služeb, aktivace	13 299	-
Výnosy z postoupených pohledávek	-	-
Ostatní provozní výnosy	147	-
Ostatní finanční výnosy	5 373	-
Tržby z prodeje dlouhodobého majetku a materiálu	15 362	-
Tržby z prodeje zboží	-	-
Výnosy celkem	66 213	-

## 18. OSOBNÍ NÁKLADY

Rozpis osobních nákladů (v tis. Kč) - uvedeno pouze za běžné období (viz odst. 2):

	2008	
	Celkový počet zaměstnanců	(z toho) členové řídicích orgánů
Průměrný počet zaměstnanců	5	1
Mzdy	3 277	2 871
Odměny členům orgánů společnosti	308	36
Sociální zabezpečení a zdravotní pojištění	522	362
Sociální náklady	109	68
Osobní náklady celkem	4 216	3 337

## 19. INFORMACE O SPŘÍZNĚNÝCH OSOBÁCH

Půjčky, úvěry, přiznané záruky, poskytnutá zajištění a ostatní plnění současným a bývalým členům statutárních a dozorčích orgánů a řídicím pracovníkům:

Členové statutárních orgánů obdrželi v roce 2008 penzijní připojištění ve výši 40 tis. Kč. Tyto jsou součástí sociálních nákladů společnosti.

Členové statutárních a dozorčích orgánů a řídicí pracovníci k 31. 12. 2008 a 31. 12. 2007 vlastnili 0 ks akcií a 0 ks akcií.

Společnost vzhledem k holdingové povaze běžně poskytuje služby spřízněným osobám. V roce 2008 dosáhl tento objem prodeje 33 573 tis. Kč včetně prodeje hmotného a nehmotného majetku. Výnosy z poskytnutí služeb a finanční výnosy jsou tvořeny výnosy z poradenské činnosti, pronájmu ochranných známek a software spřízněným osobám, zprostředkovatelských odměn, odměn za garance úvěrů a úroky z půjček poskytnutých spřízněným osobám, tržby z prodeje zboží, přefakturované nájemné. Dalším výnosem vůči spřízněné osobě v roce 2008 byl prodej majetkového podílu společnosti D. S. Leasing Full Service, s. r. o., ve výši 230 tis.

V roce 2008 společnost obdržela podíl z nerozděleného zisku dceřiné společnosti D. S. Factoring, s. r. o., ve výši 30 499 tis. Kč. V roce 2007 společnost obdržela podíl z nerozděleného zisku dceřiné společnosti D. S. Leasing Full Service, s. r. o., ve výši 5 938 tis. Kč, a podíl z nerozděleného zisku dceřiné společnosti Dimension online, a. s., ve výši 11 872 tis. Kč.

#### Krátkodobé pohledávky za spřízněnými osobami k 31. 12. 2008 a 31. 12. 2007

Spřízněná osoba	2008	2007
D.S. Leasing, a.s.	3 413	808
D.S. Factoring, s.r.o.	1 330	18 466
Böhm & partner, a.s.	291	1 049
D.S. Leasing Full Service, s.r.o.	27	127
Dimension Financial Services B.V.	4	11 800
Pohledávky celkem	5 065	32 250

Zůstatky těchto pohledávek jsou evidovány v úč. skupině 31 a 26.

Společnost nakupuje výrobky a využívá služeb spřízněných osob v rámci běžné obchodní činnosti podniku. V roce 2008 činily nákupy 4 920 tis. Kč. Tyto náklady jsou tvořeny především úroky ze směnečného programu a půjček, náklady z leasingových smluv. Dalším nákladem vůči spřízněné osobě v roce 2008 byl prodej majetkového podílu společnosti D. S. Leasing Full Service, s. r. o. ve výši 200 tis. Kč.

#### Krátkodobé závazky vůči spřízněným osobám k 31. 12. 2008 a 31. 12. 2007(v tis. Kč):

Spřízněná osoba	2008	2007
D.S. Leasing, a.s.	24 652	38 557
D.S. Factoring, s.r.o.	6	0
Böhm & partner, a.s.	636	2 097
D.S. Leasing Full Service, s.r.o.	-	1
Dimension Financial Services B.V.	2 098	49
Závazky celkem	27 392	45 237

Zůstatky těchto závazků jsou evidovány v úč. skupině 32 a 36.

Závazky vůči společnosti D. S. Leasing, a. s. vyplývají především z investice této společnosti do krátkodobých směnek ze směnečného programu emise vlastních směnek Dimension, a.s., se splatností do ledna 2009.

Dimension, a.s., jako mateřská společnost společností podnikajících převážně s pomocí bankovních refinančních zdrojů je žádána úvěrujícími ústavy o poskytnutí ručení k těmto úvěrům. S ohledem na zajištění kontinuity financování dceřiných společností tyto záruky po projednání v představenstvu společnosti společnost poskytuje, maximálně však do výše 30 % hodnoty zajišťovaného bankovního zdroje. Spolu se splácením závazku dceřinými společnostmi vždy dochází k poklesu zajišťované hodnoty. Za ručení dceřiným společností je účtována odměna obvyklá.

Společnost v roce 2008 ručila za úvěry společnosti D.S. Leasing, a.s., u ČSOB, a.s, BAWAG Bank CZ a.s. a České spořitelny, a.s. Nominální hodnota ručitelského závazku ke dni 31. 12. 2008 činila 148 338 tis. Kč. Reálná hodnota ručitelského závazku ke dni 31. 12. 2008 činila 148 338 tis. Kč. Úvěry jsou splatné v období leden 2009 ž červen 2012.

Společnost v roce 2008 dále ručila za úvěr společnosti D.S. Factoring, s.r.o., u ČSOB,a.s. Nominální hodnota ručitelského závazku ke dni 31. 12. 2008 činila 30 000 tis. Kč. Reálná hodnota ručitelského závazku ke dni 31. 12. 2008 činila 30 000 tis. Kč. Úvěr je splatný v únoru 2009.

Společnost v roce 2007 ručila za úvěry společnosti D.S. Leasing, a.s., u ČSOB, a.s, BAWAG Bank CZ a.s. a České spořitelny, a.s. Nominální hodnota ručitelského závazku ke dni 31. 12. 2007 činila 163 134 tis. Kč. Reálná hodnota ručitelského závazku ke dni 31. 12. 2007 činila 134 095 tis. Kč. Úvěry jsou splatné v období leden 2008 až leden 2011.

Společnost v roce 2007 dále ručila za úvěry společnosti D.S. Factoring, s.r.o., u České spořitelny, a.s., a ČSOB,a.s. Nominální hodnota ručitelského závazku ke dni 31. 12. 2007 činila 60 000 tis. Kč. Reálná hodnota ručitelského závazku ke dni 31. 12. 2007 činila 60 000 tis. Kč. Úvěry jsou splatné v únoru 2008.

## **20. VÝZNAMNÉ POLOŽKY ZISKŮ A ZTRÁT**

Výnosy z krátkodobého finančního majetku tvoří především úroky z nakoupených směnek (viz odstavec 19).

Ostatní finanční výnosy tvoří především poplatky za ručení poskytnuté dceřiným společnostem (viz odstavec 19).

Nákladové úroky tvoří úroky ze směnek vydaných v rámci směnečného programu (viz odstavec 19).

## **21. VÝZNAMNÉ UDÁLOSTI, KTERÉ NASTALY PO ROZVAHOVÉM DNI**

Po datu účetní závěrky nedošlo k žádným významným událostem.

## **22. PŘEHLED O PENĚŽNÍCH TOCÍCH (VIZ PŘÍLOHA 1)**

Přehled o peněžních tocích byl zpracován nepřímou metodou s uvedením pouze za běžného období (viz odst. 2). Společnost nebrala v úvahu žádné peněžní ekvivalenty.

## **23. PŘEHLED O ZMĚNÁCH VLASTNÍHO KAPITÁLU (VIZ Odstavec 10)**

## PŘEHLED O PENĚŽNÍCH TOCÍCH

k 31.12.2008

		Stav v běžném období	Stav v minulém období 2007
<b>Peněžní toky z provozní činnosti</b>			
<b>Z.</b>	<b>Výsledek hospodaření za běžnou činnost bez zdanění (+/-)</b>	<b>30 347</b>	
A. 1.	Úpravy o nepeněžní operace	- 30 596	
A. 1. 1	Odpisy stálých aktiv, pohledávek a opravné položky k nabytému majetku	3 383	
A. 1. 2	Změna stavu opravných položek	29	
A. 1. 3	Změna stavu rezerv		
A. 1. 4	Kurzové rozdíly		
A. 1. 5	(Zisk) / ztráta z prodeje stálých aktiv	- 5 740	
A. 1. 6	Úrokové náklady a výnosy	2 231	
A. 1. 7	Ostatní nepeněžní operace (např. přecenění na reálnou hodnotu do HV, přijaté dividendy)	- 30 499	
A. *	Čistý peněžní tok z provozní činnosti před zdaněním, změnami pracovního kapitálu, placenými úroky a mimořádnými položkami	- 249	
A. 2.	Změna stavu nepeněžních složek pracovního kapitálu	- 21 891	
A. 2. 1	Změna stavu zásob	1	
A. 2. 2	Změna stavu obchodních pohledávek	7 172	
A. 2. 3	Změna stavu ostatních pohledávek a přechodných účtů aktiv	- 2 532	
A. 2. 4	Změna stavu obchodních závazků	- 23 243	
A. 2. 5	Změna stavu ostatních závazků, krátkodobých úvěrů a přechodných účtů pasiv	- 3 289	
<b>A **</b>	<b>Čistý peněžní tok z provozní činnosti před zdaněním, placenými úroky a mimořádnými položkami</b>	<b>- 22 140</b>	
A. 3. 1	Placené úroky	- 2 409	
A. 4. 1	Placené daně	2 452	
A. 5. 1	Příjmy a výdaje spojené s mimořádnými položkami		
<b>A. ***</b>	<b>Čistý peněžní tok z provozní činnosti</b>	<b>- 22 097</b>	
<b>Peněžní toky z investiční činnosti</b>			
B. 1. 1	Výdaje spojené s pořízením stálých aktiv	- 18 266	
B. 2. 1	Příjmy z prodeje stálých aktiv	16 092	
B. 3. 1	Poskytnuté půjčky a úvěry	- 30 499	
B. 4. 1	Přijaté úroky	178	
B. 5. 1	Přijaté dividendy	30 499	
<b>B. ***</b>	<b>Čistý peněžní tok vztahující se k investiční činnosti</b>	<b>- 1 996</b>	
<b>Peněžní toky z finanční činnosti</b>			
C. 1.	Změna stavu dlouhodobých závazků a dlouhodobých, příp. krátkodobých, úvěrů	1 482	
C. 2. 1	Dopady změn základního kapitálu na peněžní prostředky		
C. 2. 2	Vyplacené dividendy nebo podíly na zisku	- 3	
C. 2. 3	Dopad ostatních změn vlastního kapitálu na peněžní prostředky	2 690	
<b>C. ***</b>	<b>Čistý peněžní tok vztahující se k finanční činnosti</b>	<b>4 169</b>	
<b>F.</b>	<b>Čisté zvýšení, resp. snížení peněžních prostředků</b>	<b>- 19 924</b>	
<b>P.</b>	<b>Stav peněžních prostředků a peněžních ekvivalentů na začátku účetního období</b>	<b>20 689</b>	
<b>R.</b>	<b>Stav peněžních prostředků a peněžních ekvivalentů na konci účetního období</b>	<b>765</b>	

**80**

# **ÚDAJE O ODPOVĚDNÝCH OSOBÁCH**

## **Osoba odpovědná za výroční zprávu**

Klára Štěpánková  
asistentka představenstva

Silvie Janíková  
účetnictví

## **Čestné prohlášení**

Čestně tímto prohlašuji, že údaje uvedené v této výroční zprávě odpovídají skutečnosti a žádné podstatné okolnosti, které by mohly ovlivnit přesné a správné posouzení emitenta a jím vydaných cenných papírů nebyly opomenuty či zkresleny.

V Brně, 11. května 2009



Ing. Bronislav Havel  
místopředseda představenstva

Tuto výroční zprávu projednalo a schválilo představenstvo společnosti Dimension, a.s.

Veškeré dokumenty a materiály týkající se výroční zprávy jsou k dispozici k nahlédnutí v sídle společnosti, Brno, Londýnské nám. 2, PSČ 639 00.

## **Osoba odpovědná za ověření účetní závěrky**

MAIN AUDIT, s.r.o.  
Údolní 33, 602 00 Brno  
číslo licence: 000191

**82**

**KONTAKTY**

## KONTAKTY

### Finanční koncern Dimension

Dimension, a.s.  
Brno, Londýnské nám. 2  
tel.: +420 542 135 111  
fax: +420 542 135 352  
dimension@dimension.cz  
www.dimension.cz

### Pobočky

Praha, BB centrum  
Building ALPHA  
Vyskočilova 1461/2a  
tel.: +420 241 091 331-3  
fax: +420 241 091 330

Olomouc, Tovární 1197/42a  
tel.: +420 585 226 376  
fax: +420 585 226 377

Ostrava, Porážkova 20  
tel.: +420 596 114 778  
fax: +420 596 113 267

### D.S. Leasing, a.s.

Brno, Londýnské nám. 2  
tel.: +420 542 135 111  
fax: +420 542 135 206  
dsleasing@dsleasing.cz

klientské oddělení  
tel.: +420 542 135 135  
fax: +420 542 135 352

obchodní oddělení  
tel.: +420 542 135 200-3  
fax: +420 542 135 206

Bezplatná asistenční linka  
800 555 444

[www.dsleasing.cz](http://www.dsleasing.cz)