



# Dimension

finanční služby

## VÝROČNÍ ZPRÁVA

### 2014

K listování výroční zprávou  
použijte tato tlačítka:



obsah

vzad

vpřed

## Obsah

Základní údaje o akciové společnosti	3
Finanční skupina Dimension	7
Zpráva představenstva	10
Organizační schéma koncernu	12
Zpráva dozorčí rady	14
Doplňující informace o společnosti	16
Nadace Sophia	19
Zpráva o vztazích mezi propojenými osobami	21
Zprávy auditora a účetní závěrka	25
Příloha k účetní závěrce	35
Údaje o odpovědných osobách	53
Kontakty	55

2014





➤ *Základní údaje  
o akciové společnosti*

2014



### Základní údaje:

Obchodní firma: Dimension, a.s.  
Sídlo: Pražákova 1008/69, Štýřice, 639 00 Brno  
IČ: 44 99 22 11  
Datum vzniku: 30. prosince 1991  
Doba trvání: na dobu neurčitou  
Rejstříkový soud: Krajský soud v Brně, Husova 15, 602 00 Brno  
Spisová značka: oddíl B, vložka 618  
Právní forma: akciová společnost

Pokud se ve výroční zprávě dále používá termín společnost, je tím míněna Dimension, a.s. Pokud se v textu uvádí koncern, je tím míněna společnost včetně dceřinných společností v deklarovaném rozsahu.

### Údaje o základním kapitálu a akcích

Základní kapitál: 132 000 000 Kč  
Počet akcií tvořících základní kapitál: 1 320 000 ks

Hodnota upsaného a splaceného základního kapitálu společnosti činí 132 milionů Kč. V uplynulém roce nedošlo k žádné změně základního kapitálu.

Kmenové akcie jsou vydány v listinné podobě na majitele, přičemž jmenovitá hodnota jedné akcie činí 100 korun. Společnost dle stanov vydává hromadné listiny nahrazující jednotlivé akcie. Emitent nevydal žádné zatímní listy, ani prioritní nebo vyměnitelné dluhopisy.

### Předmět podnikání

Předmět podnikání dle ustanovení čl. I. § 2 Stanov společnosti Dimension, a.s. ze dne 29.8.2006 je:

-výroba, obchod a služby neuvedené v přílohách 1 až 3 živnostenského zákona

Společnost Dimension, a.s. plně respektuje platnou legislativu v oblasti životního prostředí.

Společnost Dimension, a.s. plně respektuje platnou legislativu v oblasti pracovního práva.

Společnost nevyvíjí žádné aktivity v oblasti výzkumu a vývoje.

### Informace o akcionářích

Společnost Dimension má jediného akcionáře. Na základě vytěsnění menšinových akcionářů je stoprocentním vlastníkem holding Dimension Financial Services, N.V. se sídlem v Amsterdamu.

2014





# 2014



## Historie společnosti

- 2011 Konsolidovaný vlastní kapitál společnosti činí 371 mil. Kč
- 2010 Konsolidovaný vlastní kapitál společnosti činí 338 mil. Kč
- 2009 Konsolidovaný vlastní kapitál společnosti činí 331 mil. Kč
- 2008 Konsolidovaný vlastní kapitál společnosti činí 286 mil. Kč
- 2007 Konsolidovaný vlastní kapitál společnosti činí 282 mil. Kč
- 2006 Konsolidovaný vlastní kapitál společnosti činí 269 mil. Kč  
a konsolidovaný zisk z poskytování finančních služeb přesáhl 38 mil. Kč
- 2005 Konsolidovaný zisk z poskytnutých finančních služeb poprvé přesáhl 30 mil. Kč
- 2004 SKonsolidovaný vlastní kapitál společnosti přesahuje 200 milionů Kč  
a tržby dle CAS jsou větší jak 1 miliarda Kč
- 2001 Společnost zvyšuje základní kapitál na 132 mil. Kč
- 2000 Společnost mění název na Dimension, a.s., rozšiřuje spektrum svých služeb  
a profiluje se na finanční služby, poskytované malým a středním podnikům,  
podnikatelům a běžné veřejnosti
- 1998 Společnost zvyšuje základní kapitál na 90 mil. Kč  
Od tohoto roku pravidelně hodnocena Czech Rating Agency (dnes afilace Moody s  
Investor Service pro střední Evropu)
- 1996 Společnost zvyšuje základní kapitál na 30 mil. Kč  
Zahajuje spolupráci s renomovanými zahraničními auditory.
- 1995 Společnost vlastní 100 % společnosti D.S. Leasing, a.s.
- 1991 Založení společnosti v rámci první vlny kupónové privatizace  
jako Československý investiční privatizační fond Brno, a.s.  
V této době již rok na finančním trhu působí první společnost skupiny v oblasti  
poskytování služeb finančního leasingu.

## Statutární orgány

### Představenstvo společnosti

**Ing. Ivo Hložánek**  
(\*1962)  
člen

### Dozorčí rada

**Ing. Miroslav Chudáček**  
(\*1970)  
člen

**Ing. Vladimír Rajčák**  
(\*1954)  
člen

2014





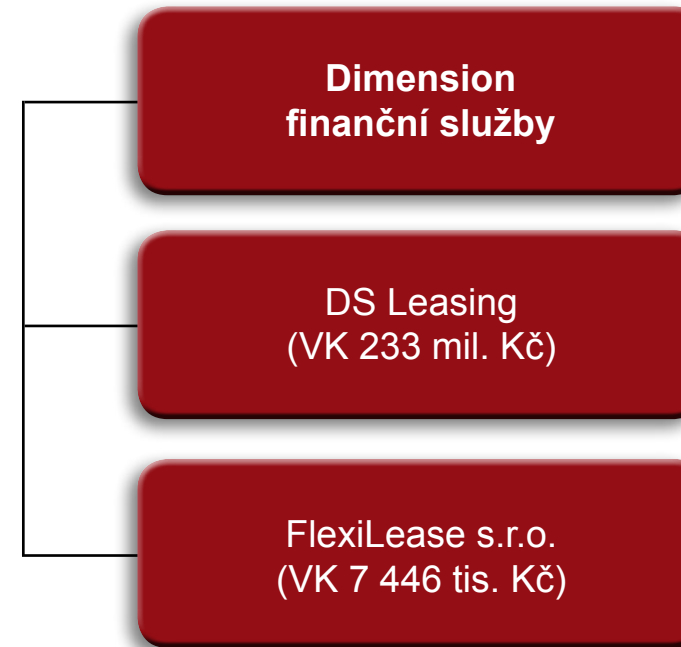
➤ *Finanční skupina Dimension*

2014



Koncern Dimension úspěšně působí na trhu již 24 let. Jakožto zkušený a silný finanční partner je jednou z největších a nejvýznamnějších nebankovních finančních společností v České republice. Dimension, a.s. sjednocuje obchodní, finanční a marketingové strategie a klienti skupiny jsou obsluhováni specializovanými dceřinými společnostmi, jichž je Dimension, a.s. stoprocentním vlastníkem.

Graf – Struktura finanční skupiny



Pozn. Graf je sestaven výhradně z poskytovatelů finančních produktů koncernu Dimension.

VK = Vlastní kapitál k 31. 12. 2014

### Široká nabídka služeb

Skupina Dimension poskytuje prostřednictvím svých dceřiných společností široké spektrum služeb v oblasti financování firemní klientely i občanů a drobných podnikatelů.

### Firemní financování

Financování firemních investic z cizích zdrojů, patří mezi oblíbené produkty, které jednoznačně urychlují realizaci investičních záměrů našich klientů.

Společnosti D.S. Leasing, a.s. a FlexiLease, s.r.o. klientům poskytují služby jako jsou finanční leasing, operativní a full service leasing, zpětný leasing, odbytový leasing, spotřebitelské a investiční úvěry.

2014





### Spotřebitelské financování

Spotřebitelské financování je určeno především občanům, nepodnikatelům, k pokrytí svých nejvýznamnějších investičních výdajů, souvisejících s nákupem automobilů či investicemi do bydlení.

Společnost DS Leasing umožňuje klientům realizovat jejich přání jak pomocí finančního leasingu, tak i spotřebitelského úvěru.

### Přístup 24 hodin denně

Cílem skupiny je poskytovat moderní finanční služby s maximálním využitím moderních technologií.

Abychom svým klientům zajistili pohodlí, přehlednost a rychlost poskytovaných služeb, vyvinuli jsme internetové aplikace našim službám na míru.

Tyto uživatelsky oblíbené IS jsou klientům zdarma k dispozici na internetu 24 hodin denně. Aplikace tak centralizují a spojují nejen naši centrálu s pobočkami a celorepublikovou obchodní sítí našich partnerů, ale zároveň umožňují všem našim klientům snadný přístup do databáze svých obchodních operací, jejich rychlou kontrolu a provedení i on-line plateb.

Protože naší konkurenční výhodou je rychlost, jsou i informace dostupné našim klientům a partnerům bezkonkurenčně rychlé. Klienti vidí svá data on-line, tedy v řádech sekund po jejich zpracování v systému Dimension.

2014





➤ *Zpráva představenstva*

2014



## Zpráva představenstva

Vážení akcionáři, vážení obchodní partneři,

rok 2014 se zapíše do historie společnosti jako rok celé řady zásadních změn jak v oblasti makroekonomické, tak v oblasti podnikové. Uplynulý rok se stal rokem, kdy se definitivně vrátila k růstu jak ekonomika česká, tak evropská. Do jaké míry je to růst udržitelný, ukáže jistě brzká budoucnost, neboť přetrvávající rizika jsou neuvěřitelně významná. V evropském kontextu je to zejména stále nevyřešená dluhová pozice většiny států eurozóny, v českém zase nejasnosti ohledně ukončení platnosti de facto fixního kurzu české koruny.

Z podnikového pohledu je hlavní změnou, která se odehrála, dohoda stávajících akcionářů o převzetí podniku managementem. Tento buy out bude plně dokončen v roce příštím. Rok 2014 se také stal rokem pokračující restrukturalizace, jejíž pozitivní výsledky bychom měli pocítit již v průběhu roku 2015 a zejména v letech následujících.

Výzvy pro následující období spočívají zejména v obnově dynamiky obchodní činnosti a rozšíření finančních možností. Neméně důležité budou změny dovnitř podniku jako plánovaná změna dislokace a nábor nového personálu. Stejně tak nás čeká řada změn v oblasti používaných systémů a postupů. I když tyto výzvy nejsou jednoduché, do budoucnosti se díváme s celkovým optimismem.

Ing. Ivo Hložánek

Dimension, a.s.  
předseda představenstva.

# 2014



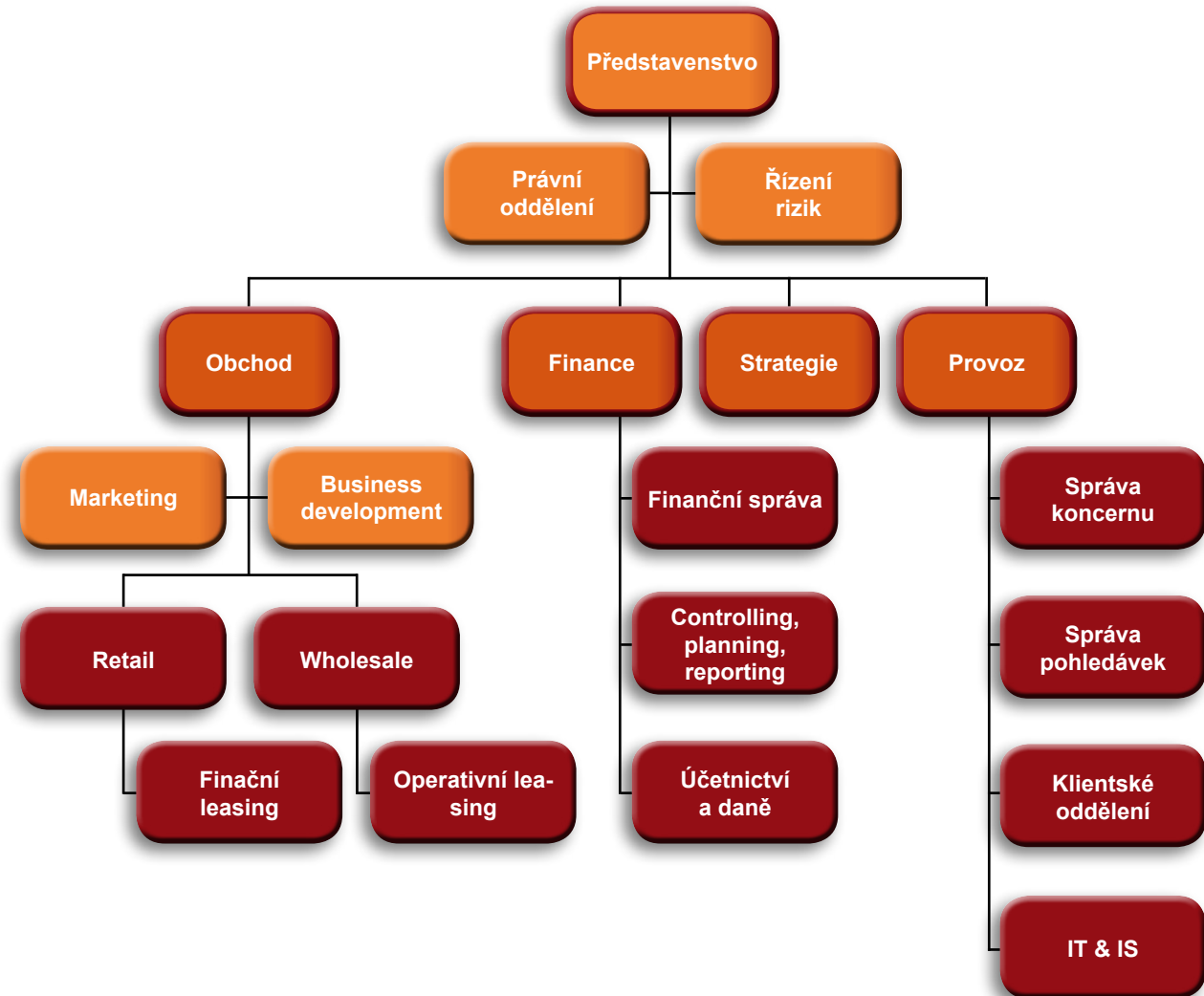


➤ *Organizační schéma koncernu*

2014



## ORGANIZAČNÍ SCHÉMA KONCERNU



2014





➤ *Zpráva dozorčí rady*

2014



## ZPRÁVA DOZORČÍ RADY

Dozorčí rada společnosti Dimension, a.s. v roce 2014 zajišťovala a vykonávala veškeré úkoly, které vyplývají ze zákona a Stanov akciové společnosti, a to jak na svých zasedáních, tak i mezi jednotlivými schůzemi. Během celého roku dozorčí rada také monitorovala průběh a vývoj podnikatelských aktivit a plnění strategických cílů představenstva společnosti.

Představenstvo akciové společnosti poskytovalo dozorčí radě pravidelně veškeré zápisy ze svých jednání, jako i další informace nezbytné pro výkon kontrolní činnosti.

Dozorčí rada v souladu s ustanoveními vyplývajícími ze Stanov akciové společnosti přezkoumala účetní závěrku za rok 2014 ověřenou auditorem MAIN AUDIT, s.r.o.

Dozorčí rada doporučuje valné hromadě schválit účetní závěrku a roční účetní závěrku za rok 2014 a rovněž doporučuje schválit představenstvem navržené vypořádání hospodářského výsledku.



Ing. Miroslav Chudáček  
člen dozorčí rady

V Brně 25. června 2015

2014





➤ *Doplňující informace  
o společnosti*

2014





## Oblasti činnosti emitenta

### Hlavní oblasti činnosti emitenta

Předmětem podnikání společnosti je poskytování služeb, a to přímo společností Dimension, a.s. nebo prostřednictvím dceřiných společností. Předměty podnikání Dimension, a.s. jsou uvedeny v této výroční zprávě, v sekci Základní údaje (viz strana 3).

Eminent nemá žádnou ze svých činností a žádným ze svých produktů monopolní ani dominantní postavení na trhu.

Společnost Dimension, a.s. je nebankovní finanční společnost, mateřská společnost finančního koncernu. Společnost poskytuje v rámci koncernu služby jednotlivým dceřiným společnostem vedoucí ke sjednocení obchodní, finanční a marketingové strategie a obchodní činnosti koncernu.

Dimension a.s. není vlastníkem nemovitostí.

### Organizační složky emitenta

Eminent nemá žádné organizační složky. Dceřiná společnost D.S. Leasing, a.s. má organizační složku ve Slovenské republice, se sídlem v Bratislavě.

### Patenty, licence a obchodní známky

Eminent není závislý na žádných cizích patentech ani licencích, průmyslových či obchodních smlouvách, které by měly zásadní význam pro podnikatelskou činnost emitenta.

Eminent je vlastníkem několika ochranných známek registrovaných u Úřadu průmyslového vlastnictví. Registrovány jsou názvy společností a produktů, popř. jejich obrazová podoba. Ochranná doba zapsané ochranné známky je deset let.

### Významná soudní, správní a rozhodčí řízení

Společnost nevede a ani v předcházejícím účetním období nevedla soudní ani jiné spory, rozhodčí řízení, správní řízení, které by mohly mít významný vliv na její finanční situaci.

Dimension, a.s. vede dle potřeby soudní spory v záležitosti pohledávek společnosti. Sporné pohledávky jsou oceňeny dle účetních směrnic.

2014



### Hlavní prováděné a budoucí investice

Vzhledem k tomu, že koncern Dimension, a.s. dosahuje svých dobrých výsledků především díky kvalitní práci svých zaměstnanců, rozhodlo se vedení společnosti investovat nemalé finanční zdroje do personální oblasti, a rozšířit tak vzdělávání a školení svých zaměstnanců v systematický program.

Společnost předpokládá investice do obnovy technického vybavení kanceláří, jak v oblasti hardware tak i software, aby tak i nadále mohla využívat své konkurenční výhody, kdy pomocí moderních technologií poskytuje kvalitní služby.

Koncern neplánuje větší rozšiřování svých akvizic, ale naopak klade důraz na postupný rozvoj vlastních businessů založených na postupně rostoucím vlastním kapitálu.

### Zaměstnanci

Průměrný počet zaměstnanců

	2014	2013	2012	2011
Průměrný počet zaměstnanců Dimension, a.s.	2	2	2	2
Průměrný počet zaměstnanců koncernu	20	38	41	46

Zaměstnanci vzhledem k povaze podnikání emitenta převážně zajišťují činnosti koncernu a poskytují služby pro jeho společnosti. Společnost nečlení zaměstnance podle jednotlivých druhů podnikatelské činnosti.

2014





➤ *Nadace Sophia*

2014





### **Nadace Sophia**

Nadace Sophia byla zřízena v lednu roku 2002 zakladatelem akciovou společností Dimension a.s.

Nadace vyvíjí svou činnost v oblasti vzdělávání. Všestranně podporuje vzdělání mládeže, rozvoj, rozšiřování a zvyšování úrovně vzdělanosti. Od doby svého působení Nadace Sophia podpořila již řadu projektů jednotlivých institucí, zejména vysokých škol, ale také projekty jednotlivců, zahraniční stáže, účasti na mezinárodních konferencích, výzkumné záměry v rámci závěrečných prací a publikační činnosti. Nadace Sophia se dostala do podvědomí jak veřejnosti, tak i neziskových organizací působících jako zprostředkovatelé v rámci neziskového sektoru.

V roce 2014 Nadace Sophia financovala celkem 10 projektů částkou 100.000,- Kč.

D.S. Leasing, a.s. jako silná a zisková privátní společnost v oblasti finančních služeb cítí svoji společenskou povinnost zpětně přispívat k rozvoji vzdělávacích aktivit i k individuální motivaci ke vzdělávání, a to především u mládeže.

2014





➤ *Zpráva o vztazích  
mezi propojenými osobami*

2014



## Zpráva společnosti Dimension, a.s. o vztazích mezi propojenými osobami

podle ustanovení § 82 odst. 1 zákona č. 90/2012 Sb., o obchodních korporacích, ve znění pozdějších právních předpisů (dále jen „ZOK“).

### I. Struktura vlastnických vztahů

1. Obchodní podíl na společnosti Dimension, a.s., se sídlem v Brně, Londýnské nám. 2, Česká republika, identifikační číslo 44992211., zapsané v obchodním rejstříku vedeném Krajským soudem v Brně v oddílu B, vložce číslo 618 (dále jen „Společnost“) k 31. 12. 2014 vlastnili společně:

Dimension Financial Services, N. V., IČ 34234132, se sídlem Naritaweg 165 Telestone 8, 1043BW Amsterdam.

#### Podíly:

Dimension Financial Services, N. V.	100%
-------------------------------------	------

Společnost Dimension a.s. je také ovládajícím subjektem společností:

D.S. Leasing, a.s., IČ 48909238, Londýnské nám. 2, 639 00 Brno – podíl 100%

FlexiLease, s.r.o., IČ 26231158, Vyskočilova 1461/2a, 140 00 Praha – podíl 100%

Nadace Sophia, IČ 26273853, Londýnské nám. 2, 639 00 Brno – podíl 100%

2. Úloha ovládaných osob ve výše uvedené struktuře spočívá v koordinovaném výkonu podnikatelských aktivit za účelem dosažení kladného hospodářského výsledku.
3. Způsoby a prostředky, kterými ovládající osoba ovládá ovládané osoby, zahrnují jmenování statutárních a kontrolních orgánů a nastavení jejich odměn za vytváření pozitivního hospodářského výsledku.

### II. Období

Tato zpráva je v souladu s ustanovením § 71 a následující ZOK zpracována podle stavu ke dni 31. 12. 2014.

2014



### III. Smluvní vztahy

V rozhodném období existovaly mezi ovládající osobou, společností Dimension, a.s. a ovládanými osobami tyto smlouvy:

#### Poskytnutá plnění

- |                                     |  |
|-------------------------------------|--|
| • D.S. Leasing, a.s.                | Ručení úvěrů   |
| • D.S. Leasing, a.s.                | Nájemné, parkovné, vč. přefakturovaných služeb a energií |
| • D.S. Leasing, a.s.                | Úroky z prodlení   |
| • FlexiLease, s.r.o.                | Nájemné, parkovné, vč. přefakturovaných služeb a energií |
| • FlexiLease, s.r.o.                | Úročená směnka   |
| • Dimension Financial Services N.V. | Úročená půjčka   |
| • Dimension Financial Services N.V. | Úročená půjčka   |

#### Přijatá plnění

- |                      |                          |
|----------------------|--------------------------|
| • D.S. Leasing, a.s. | Úročená půjčka           |
| • D.S. Leasing, a.s. | Úročená směnka           |
| • D.S. Leasing, a.s. | Prodej vlastního majetku |

Všechny výše uvedené smluvní vztahy byly uzavřeny za podmínek obvyklých v obchodním styku. Podmínkám běžným v obchodním styku odpovídala i poskytnutá plnění, protiplnění a zajištění. Společnosti Dimension, a.s. z těchto smluv nevznikla žádná újma.

### IV. Jiné právní úkony či opatření mezi osobou ovládanou a ovládající

V průběhu celého rozhodného období nebyly s výjimkou smluvních vztahů popsaných v odstavci III. této zprávy činy v zájmu propojených osob žádné jiné právní úkony či opatření, které by vybočovaly z rámce běžných právních úkonů uskutečňovaných ovládající osobou v rámci výkonu jejích práv jako společníka ovládané osoby. Dimension, a.s. nečinila žádný jiný právní úkon a nepřijal žádné jiné opatření v zájmu nebo na popud propojených osob.

2014



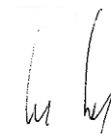
## V. Výhody a nevýhody plynoucí ze vztahů mezi osobou ovládanou a ovládající

Pro ovládané osoby nepřináší propojení s ovládající osobou žádná rizika spojená výhradně s existencí tohoto propojení. Společnost má za to, že vztahy mezi osobou ovládanou a ovládající jsou převážně výhodné.

## VI. Závěr

Tato zpráva o vztazích bude uložena do Sbírky listin vedené obchodním rejstříkem Krajského soudu v Brně, jako součást výroční zprávy společnosti.

V Brně dne 30. března 2015



---

za statutární orgán Dimension, a.s.  
Ing. Ivo Hložánek,  
člen představenstva

2014







➤ *ZPRÁVY AUDITORA  
A ÚČETNÍ ZÁVĚRKA*

2014



## ZPRÁVA NEZÁVISLÉHO AUDITORA

Příjemce zprávy: statutární orgán společnosti a akcionáři společnosti Dimension

Provedli jsme audit přiložené účetní závěrky společnosti **Dimension, a.s., Londýnské nám. 2, 639 00 Brno, IČO: 44992211**, která se skládá z rozvahy k 31. 12. 2014, výkazu zisku a ztráty za rok končící 31. 12. 2014, přehledu o změnách vlastního kapitálu za rok končící 31. 12. 2014 a přehledu o peněžních tocích za rok končící 31. 12. 2014 a přílohy této účetní závěrky, která obsahuje popis použitých podstatných účetních metod a další vysvětlující informace. Údaje o společnosti jsou uvedeny v bodě 1 přílohy této účetní závěrky.

### *Odpovědnost statutárního orgánu účetní jednotky za účetní závěrku*

Statutární orgán společnosti Dimension, a.s. je odpovědný za sestavení účetní závěrky, která podává věrný a poctivý obraz v souladu s českými účetními předpisy, a za takový vnitřní kontrolní systém, který považuje za nezbytný pro sestavení účetní závěrky tak, aby neobsahovala významné nesprávnosti způsobené podvodem nebo chybou.

### *Odpovědnost auditora*

Naší odpovědností je vyjádřit na základě našeho auditu výrok k této účetní závěrce. Audit jsme provedli v souladu se zákonem o auditorech, mezinárodními auditorskými standardy a souvisejícími aplikačními doložkami Komory auditorů České republiky. V souladu s těmito předpisy jsme povinni dodržovat etické požadavky a naplánovat a provést audit tak, abychom získali přiměřenou jistotu, že účetní závěrka neobsahuje významné nesprávnosti.



2014



Audit zahrnuje provedení auditorských postupů k získání důkazních informací o částkách a údajích zveřejněných v účetní závěrce. Výběr postupů závisí na úsudku auditora, zahrnujícím i vyhodnocení rizik významné nesprávnosti údajů uvedených v účetní závěrce způsobené podvodem nebo chybou. Při vyhodnocování těchto rizik auditor posoudí vnitřní kontrolní systém relevantní pro sestavení účetní závěrky podávající věrný a poctivý obraz. Cílem tohoto posouzení je navrhnout vhodné auditorské postupy, nikoli vyjádřit se k účinnosti vnitřního kontrolního systému účetní jednotky. Audit též zahrnuje posouzení vhodnosti použitých účetních metod, přiměřenosti účetních odhadů provedených vedením i posouzení celkové prezentace účetní závěrky.

Jsme přesvědčeni, že důkazní informace, které jsme získali, poskytují dostatečný a vhodný základ pro vyjádření našeho výroku.

#### *Výrok auditora*

Podle našeho názoru **účetní závěrka** podává věrný a poctivý obraz aktiv a pasiv společnosti **Dimension, a.s., Londýnské nám. 2, 639 00 Brno** k 31. 12. 2014 a nákladů a výnosů a výsledku jejího hospodaření (a peněžních toků) za rok končící 31. 12. 2014 v souladu s českými účetními předpisy.

#### *Auditorská společnost:*

MAIN AUDIT, s.r.o.  
Údolní 33, 602 00 Brno  
Číslo auditorského oprávnění společnosti: 000191

Ing. Hana Loja Doležalová  
Číslo auditorského oprávnění auditora: 1343



V Brně dne 20. 5. 2015



## ZPRÁVA NEZÁVISLÉHO AUDITORA O OVĚŘENÍ VÝROČNÍ ZPRÁVY

Společnost: Dimension a.s.  
Adresa Pražákova 1008/69, Štýřice, Brno  
IČO: 449 922 11

Příjemce zprávy:  
Statutární orgán společnosti

Ověřili jsme soulad výroční zprávy společnosti Dimension a.s. s účetní závěrkou za rok 2014, která je obsažena v této zprávě. Účetní závěrku jsme ověřili 20.5..2015 s tímto výrokem:

Podle našeho názoru **účetní závěrka** podává věrný a poctivý obraz aktiv a pasiv společnosti **Dimension, a.s., Londýnské nám. 2, 639 00 Brno** k 31. 12. 2014 a nákladů a výnosů a výsledku jejího hospodaření (a peněžních toků) za rok končící 31. 12. 2014 v souladu s českými účetními předpisy.

Za správnost výroční zprávy je zodpovědné vedení společnosti. Naším úkolem je vydat na základě provedeného ověření stanovisko o souladu výroční zprávy s předloženou účetní závěrkou.

Ověření jsme provedli v souladu s Mezinárodními auditorskými standardy a souvisejícími aplikačními doložkami Komory auditorů České republiky. Tyto standardy vyžadují, aby auditor naplánoval a provedl ověření tak, aby získal přiměřenou jistotu, že informace obsažené ve výroční zprávě, které popisují skutečnosti, jež jsou též předmětem zobrazení v účetní závěrce, jsou ve všech významných ohledech v souladu s příslušnou účetní závěrkou. Jsme přesvědčeni, že provedené ověření poskytuje přiměřený podklad pro vyjádření výroku auditora.

**Podle našeho názoru jsou informace uvedené ve výroční zprávě ve všech významných ohledech v souladu s výše uvedenou účetní závěrkou.**

V Brně dne 20.10.2015

Auditorská firma:  
MAIN AUDIT, s.r.o., Údolní 33, 602 00 Brno  
číslo licence: 000191



Ing. Hana Loja Doležalová, auditor  
číslo dekretu: 1343



**ROZVAHA V PLNÉM ROZSAHU**

		Běžné účetní období			Minulé úč. období
		Brutto	Korekce	Netto	Netto
	<b>AKTIVA CELKEM</b>	<b>258 096</b>	<b>- 2 091</b>	<b>256 005</b>	<b>403 374</b>
<b>A.</b>	<b>POHLEDÁVKY ZA UPSANÝ ZÁKLADNÍ KAPITÁL</b>				
<b>B.</b>	<b>DLOUHODOBÝ MAJETEK</b>	<b>243 335</b>	<b>- 980</b>	<b>242 355</b>	<b>302 866</b>
B. I.	Dlouhodobý nehmotný majetek	278	- 278	0	0
B. I. 1	Zřizovací výdaje				
2	Nehmotné výsledky výzkumu a vývoje				
3	Software				
4	Ocenitelná práva	278	- 278		
5	Goodwill				
6	Jiný dlouhodobý nehmotný majetek				
7	Nedokončený dlouhodobý nehmotný majetek				
8	Poskytnuté zálohy na dlouhodobý nehmotný majetek				
B. II.	Dlouhodobý hmotný majetek	1 788	- 702	1 086	69
B. II. 1	Pozemky				
2	Stavby	1 605	- 519	1 086	69
3	Samostatné hmotné movité věci a soubory hmotných movitých věcí	183	- 183		
4	Pěstitelské celky trvalých porostů				
5	Dospělá zvířata a jejich skupiny				
6	Jiný dlouhodobý hmotný majetek				
7	Nedokončený dlouhodobý hmotný majetek				
8	Poskytnuté zálohy na dlouhodobý hmotný majetek				
9	Oceňovací rozdíl k nabytému majetku				
B. III.	Dlouhodobý finanční majetek	241 269	0	241 269	302 797
B. III. 1	Podíly - ovládaná osoba	241 269		241 269	302 797
2	Podíly v účetních jednotkách pod podstatným vlivem				
3	Ostatní dlouhodobé cenné papíry a podíly				
4	Zápůjčky a úvěry - ovládaná nebo ovládající osoba, podstatný vliv				
5	Jiný dlouhodobý finanční majetek				
6	Pořizovaný dlouhodobý finanční majetek				
7	Poskytnuté zálohy na dlouhodobý finanční majetek				
<b>C.</b>	<b>OBĚŽNÁ AKTIVA</b>	<b>14 735</b>	<b>- 1 111</b>	<b>13 624</b>	<b>97 391</b>
C. I.	Zásoby	0	0	0	0
C. I. 1	Materiál				
2	Nedokončená výroba a polotovary				
3	Výrobky				
4	Mladá a ostatní zvířata a jejich skupiny				

2014



# 2014



		Běžné účetní období			Minulé úč. období
		Brutto	Korekce	Netto	Netto
5	Zboží				
6	Poskytnuté zálohy na zásoby				
C. II.	Dlouhodobé pohledávky	86	0	86	18 808
C. II. 1	Pohledávky z obchodních vztahů				
2	Pohledávky - ovládaná nebo ovládající osoba				
3	Pohledávky - podstatný vliv				
4	Pohledávky za společníky, členy družstva a za účastníky sdružení				
5	Dlouhodobé poskytnuté zálohy				
6	Dohadné účty aktivní				
7	Jiné pohledávky				18 800
8	Odložená daňová pohledávka	86		86	8
C. III.	Krátkodobé pohledávky	12 340	- 755	11 585	72 253
C. III. 1	Pohledávky z obchodních vztahů	1 286	- 755	531	9 937
2	Pohledávky - ovládaná nebo ovládající osoba	457		457	60 137
3	Pohledávky - podstatný vliv				
4	Pohledávky za společníky				
5	Sociální zabezpečení a zdravotní pojištění				
6	Stát - daňové pohledávky				2
7	Krátkodobé poskytnuté zálohy	2 244		2 244	2 172
8	Dohadné účty aktivní	64		64	
9	Jiné pohledávky	8 289		8 289	5
C. IV.	Krátkodobý finanční majetek	2 309	- 356	1 953	6 330
C. IV. 1	Peníze	12		12	24
2	Účty v bankách	1 941		1 941	5 739
3	Krátkodobé cenné papíry a podíly	356	- 356		567
4	Požizovaný krátkodobý finanční majetek				
<b>D.</b>	<b>OSTATNÍ AKTIVA - PŘECHODNÉ ÚČTY AKTIV</b>	<b>26</b>	<b>0</b>	<b>26</b>	<b>3 117</b>
D. I.	Časové rozlišení	26	0	26	3 117
D. I. 1	Náklady příštích období	5		5	4
2	Komplexní náklady příštích období				
3	Příjmy příštích období	21		21	3 113



Dimension, a.s. k 31.12.2014

Statutární formuláře českých finančních výkazů v tis. Kč

## ROZVAHA V PLNÉM ROZSAHU

		Stav v běžném účetním období	Stav v minulém účetním období
<b>PASIVA CELKEM</b>		<b>256 005</b>	<b>403 374</b>
<b>A.</b>	<b>VLASTNÍ KAPITÁL</b>	<b>243 303</b>	<b>401 235</b>
A. I.	Základní kapitál	132 000	132 000
A. I. 1	Základní kapitál	132 000	132 000
2	Vlastní akcie a vlastní obchodní podíly (-)		
3	Změny základního kapitálu		
A. II.	Kapitálové fondy	100 235	168 063
II. 1	Ážio	6 036	6 036
2	Ostatní kapitálové fondy	709	709
3	Oceňovací rozdíly z přecenění majetku a závazků	93 490	161 318
4	Oceňovací rozdíly z přecenění při přeměnách obchodních korporací		
5	Rozdíly z přeměn obchodních korporací		
6	Rozdíly z ocenění při přeměnách obchodních korporací		
A III.	Fondy ze zisku	0	7 062
A III. 1	Rezervní fond		7 062
2	Statutární a ostatní fondy		
A. IV.	Výsledek hospodaření minulých let	1 172	37 241
IV. 1	Nerozdělený zisk minulých let	1 172	37 241
2	Neuhrazená ztráta minulých let		
3	Jiný výsledek hospodaření minulých let		
A. V. 1	Výsledek hospodaření běžného účetního období (+ / -)	86 057	56 869
2	Rozhodnuto o zálohách na výplatu podílu na zisku (-)	- 76 161	
<b>B.</b>	<b>CIZÍ ZDROJE</b>	<b>12 679</b>	<b>2 132</b>
B. I.	Rezervy	0	0
B. I. 1	Rezervy podle zvláštních právních předpisů		
2	Rezerva na důchody a podobné závazky		
3	Rezerva na daň z příjmů		
4	Ostatní rezervy		
B. II.	Dlouhodobé závazky	0	0
B. II. 1	Závazky z obchodních vztahů		
2	Závazky - ovládaná nebo ovládající osoba		
3	Závazky - podstatný vliv		
4	Závazky ke společníkům		
5	Dlouhodobé přijaté zálohy		
6	Vydané dluhopisy		
7	Dlouhodobé směnky k úhradě		
8	Dohadné účty pasivní		
9	Jiné závazky		

# 2014



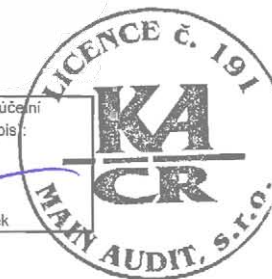
# 2014



		Stav v běžném účetním období	Stav v minulém účetním období
10	Odložený daňový závazek		
B. III.	Krátkodobé závazky	12 679	2 132
B. III. 1	Závazky z obchodních vztahů	2 352	17
2	Závazky - ovládaná nebo ovládající osoba	8 041	
3	Závazky - podstatný vliv		
4	Závazky ke společníkům	317	475
5	Závazky k zaměstnancům	37	28
6	Závazky ze sociálního zabezpečení a zdravotního pojištění	17	11
7	Stát - daňové závazky a dotace	913	370
8	Krátkodobé přijaté zálohy	959	1 017
9	Vydané dluhopisy		
10	Dohadné účty pasivní	43	64
11	Jiné závazky		150
B. IV.	Bankovní úvěry a výpomoci	0	0
B. IV. 1	Bankovní úvěry dlouhodobé		
2	Krátkodobé bankovní úvěry		
3	Krátkodobé finanční výpomoci		
<b>C.</b>	<b>OSTATNÍ PASIVA - PŘECHODNÉ ÚČTY PASIV</b>	<b>23</b>	<b>7</b>
C. I.	Časové rozlišení	23	7
C. I. 1	Výdaje příštích období	23	7
2	Výnosy příštích období		

Sestaveno dne: 20.05.2015	Podpis statutárního orgánu nebo fyzické osoby, která je účetní jednotkou: Ing. Ivo Hložánek	Osoba odpovědná za účetnictví (jméno a podpis): Ing. Eva Sovová	Osoba odpovědná za účetní závěrku (jméno a podpis): Ing. Miroslav Chudáček
------------------------------	--	--	---

Výkaz zisku a ztráty a příloha je nedílnou součástí účetní závěrky.





**VÝKAZ ZISKU A ZTRÁTY V PLNÉM ROZSAHU**

		Stav v běžném účetním období	Stav v minulém účetním období
I.	1	Tržby za prodej zboží	
A.	2	Náklady vynaložené na prodané zboží	
<b>+</b>		<b>Obchodní marže</b>	<b>0</b>
II.		Výkony	3 906
II.	1	Tržby za prodej vlastních výrobků a služeb	3 906
	2	Změna stavu zásob vlastní činnosti	
	3	Aktivace	
B.		Výkonová spotřeba	3 845
B.	1	Spotřeba materiálu a energie	18
B.	2	Služby	3 827
<b>+</b>		<b>Přidaná hodnota</b>	<b>61</b>
C.		Osobní náklady	602
C.	1	Mzdové náklady	438
C.	2	Odměny členům orgánů obchodní korporace	21
C.	3	Náklady na sociální zabezpečení a zdravotní pojištění	130
C.	4	Sociální náklady	13
D.		Daně a poplatky	12
E.		Odpisy dlouhodobého nehmotného a hmotného majetku	475
III.		Tržby z prodeje dlouhodobého majetku a materiálu	0
III.	1	Tržby z prodeje dlouhodobého majetku	455
	2	Tržby z prodeje materiálu	
F.		Zůstatková cena prodaného dlouhodobého majetku a materiálu	0
F.	1	Zůstatková cena prodaného dlouhodobého majetku	
F.	2	Prodaný materiál	
G.	1	Změna stavu rezerv a opravných položek v provozní oblasti a komplexních nákladů příštích období	- 8 000
IV.	2	Ostatní provozní výnosy	202
H.	1	Ostatní provozní náklady	29
V.	2	Převod provozních výnosů	
I.	1	Převod provozních nákladů	
<b>*</b>		<b>Provozní výsledek hospodaření</b>	<b>7 157</b>
VI.	1	Tržby z prodeje cenných papírů a podílů	3 381
J.	1	Prodané cenné papíry a podíly	3 381
VII.		Výnosy z dlouhodobého finančního majetku	75 000
VII.	1	Výnosy z podílů v ovládaných osobách a v účetních jednotkách pod podstatným vlivem	75 000
	2	Výnosy z ostatních dlouhodobých cenných papírů a podílů	
	3	Výnosy z ostatního dlouhodobého finančního majetku	
VIII.	1	Výnosy z krátkodobého finančního majetku	

2014



# 2014



		Stav v běžném účetním období	Stav v minulém účetním období
K.	2	Náklady z finančního majetku	
IX.	1	Výnosy z přecenění cenných papírů a derivátů	
L.	2	Náklady z přecenění cenných papírů a derivátů	
M.	1	Změna stavu rezerv a opravných položek ve finanční oblasti	
X.	1	Výnosové úroky	2 252
N.	2	Nákladové úroky	38
XI.	1	Ostatní finanční výnosy	2 515
O.	2	Ostatní finanční náklady	42
XII.	1	Převod finančních výnosů	
P.	2	Převod finančních nákladů	
<b>*</b>		<b>Finanční výsledek hospodaření</b>	<b>79 687</b>
Q.		Daň z příjmů za běžnou činnost	787
Q.	1	- splatná	865
Q.	2	- odložená	- 78
<b>**</b>		<b>Výsledek hospodaření za běžnou činnost</b>	<b>86 057</b>
XIII.	1	Mimořádné výnosy	
R.	2	Mimořádné náklady	
S.	1	Daň z příjmů z mimořádné činnosti	0
S.	1	- splatná	
S.	2	- odložená	
<b>*</b>		<b>Mimořádný výsledek hospodaření</b>	<b>0</b>
	1	Převod podílu na výsledku hospodaření společníkům (+/-)	
<b>***</b>		<b>Výsledek hospodaření za účetní období (+/-)</b>	<b>86 057</b>
<b>****</b>		<b>Výsledek hospodaření před zdaněním</b>	<b>86 844</b>



Sestaveno dne: 20.05.2015	Podpis statutárního orgánu nebo fyzické osoby, která je účetní jednotkou: Ing. Ivo Hložánek	Osoba odpovědná za účetnictví (jméno a podpis): Ing. Eva Sovová	Osoba odpovědná za účetní závěrku (jméno a podpis): Ing. Miroslav Chudáček
------------------------------	--	--	---

Rozvaha a příloha je nedílnou součástí účetní závěrky.



➤ *PŘÍLOHA K ÚČETNÍ ZÁVĚRCE*

2014



## 1. POPIS SPOLEČNOSTI

Dimension, a.s. (dále jen „společnost“) je akciová společnost, která vznikla dne 30. 12. 1991 a sídlí v Brně, Londýnské nám. 2, Česká republika, identifikační číslo 44 99 22 11. Hlavním předmětem její činnosti je obchodní živnost - koupě zboží za účelem jeho dalšího prodeje a prodej, zprostředkovatelská činnost, obstarávání služeb spojených se správou majetku, poradenská činnost v oblasti marketingu, reklamy a vnějších vztahů, organizační zajištění vzdělávacích akcí, činnost ekonomických a organizačních poradců, služby v oblasti administrativní správy a služby organizačně hospodářské povahy u fyzických a právnických osob, vydavatelské a nakladatelské činnosti, činnost informačních a zpravodajských kanceláří, reklamní činnost a marketing, zpracování dat, služby databank, správa sítí, poskytování software a poradenství v oblasti hardware a software, správa a údržba nemovitostí.

V roce 2014 došlo k následujícím zápisům v obchodním rejstříku: Obchodní korporace se podřídila zákonu jako celku postupem podle § 777 odst. 5 zákona č. 90/2012 Sb., o obchodních společnostech a družstvech. Akcie: 1 320 000 ks akcie na jméno v listinné podobě ve jmenovité hodnotě 100,- Kč. Dále zapsán zánik členství Ing. Hanuše Šamánka v dozorčí radě ke dni 30. 6. 2014.

Osoby podílející se 10 a více procenty na základním kapitálu:

Dimension Financial Services N.V.	100 %
-----------------------------------	-------

Společnost je ovládající jednotkou konsolidačního celku skupiny Dimension a v roce 2014 není povinna ze zákona sestavovat konsolidovanou účetní závěrku.

Členové statutárních orgánů k 31. 12. 2014:

Představenstvo	
Člen:	Ing. Ivo Hložánek
Dozorčí rada	
Člen:	Ing. Vladimír Rajčák
Člen:	Ing. Miroslav Chudáček

Společnost nemá organizační složku v zahraničí.

## 2. ZÁKLADNÍ VÝCHODISKA PRO VYPRACOVÁNÍ ÚČETNÍ ZÁVĚRKY

Příložená účetní závěrka byla připravena podle zákona o účetnictví a prováděcí vyhlášky k němu a podle postupů účtování pro podnikatele ve znění platném pro rok 2014 a 2013.



2014



### 3. OBECNÉ ÚČETNÍ ZÁSADY

Způsoby oceňování, které společnost používala při sestavení účetní závěrky za rok 2014 a 2013 jsou následující:

#### a) Dlouhodobý nehmotný majetek

Dlouhodobý nehmotný majetek se oceňuje v pořizovacích cenách, které obsahují cenu pořízení a náklady s pořízením související.

Dlouhodobý nehmotný majetek nad 3 tis. Kč je odepisován do nákladů na základě předpokládané doby používání příslušného majetku.

#### b) Dlouhodobý hmotný majetek

Dlouhodobý hmotný majetek se oceňuje v pořizovacích cenách, které zahrnují cenu pořízení, náklady na dopravu, clo a další náklady s pořízením související.

Náklady na technické zhodnocení dlouhodobého hmotného majetku zvyšují jeho pořizovací cenu. Opravy a údržba se účtují do nákladů.

Dlouhodobý hmotný majetek nad 5 tis. Kč je oceňován v pořizovacích cenách a odepisován do nákladů na základě pořizovací ceny a předpokládané doby životnosti příslušného majetku. Do dlouhodobého majetku se zařazuje i významný majetek pod 5 tis. Kč

Předpokládaná životnost je stanoven takto:

	Počet let
Stroje, přístroje a zařízení	2 - 6
Patenty a ostatní aktiva	5
Software	2 - 4

Odpisy majetku, který tvoří vybavení prostor sídla společnosti, pronajatých na dobu určitou, jsou vypočteny na základě pořizovací ceny a doby trvání nájemní smlouvy.

#### c) Finanční majetek

Krátkodobý finanční majetek tvoří ceniny, peníze v hotovosti a na bankovních účtech, cenné papíry k obchodování, dlužné cenné papíry se splatností do 1 roku držené do splatnosti, vlastní akcie, vlastní dluhopisy a ostatní realizovatelné cenné papíry.

Dlouhodobý finanční majetek tvoří zejména majetkové účasti, realizovatelné cenné papíry a podíly a dlužné cenné papíry držené do splatnosti.

2014



Cenné papíry k obchodování jsou cenné papíry držené za účelem provádění transakcí na veřejném trhu s cílem dosahovat zisk z cenových rozdílů v krátkodobém, maximálně ročním horizontu.

Cenné papíry držené do splatnosti jsou cenné papíry, které mají stanovenou splatnost a společnost má úmysl a schopnost držet je do splatnosti.

Cenné papíry a podíly realizovatelné jsou cenné papíry a podíly, které nejsou cenným papírem k obchodování, cenným papírem držným do splatnosti ani majetkovou účastí.

Podíly a cenné papíry se oceňují pořizovacími cenami, které zahrnují cenu pořízení a přímé náklady s pořízením související, např. poplatky a provize makléřům a burzám. U dlužných cenných papírů se účtuje o úrokovém výnosu ve věcné a časové souvislosti a takto rozlišený úrokový výnos je součástí ocenění příslušného cenného papíru.

K 31. 12. se jednotlivé složky finančního majetku přeceňují níže uvedeným způsobem:

- Cenné papíry k obchodování reálnou hodnotou, změna reálné hodnoty se účtuje do nákladů nebo výnosů.
- Realizovatelné cenné papíry a podíly reálnou hodnotou, změna reálné hodnoty se účtuje do vlastního kapitálu jako oceňovací rozdíly z přecenění majetku a závazků.
- Majetkové účasti s rozhodujícím a podstatným vlivem se oceňují ekvivalencí, přecenění se účtuje do vlastního kapitálu jako oceňovací rozdíly z přecenění majetku a závazků.
- Cenné papíry držené do splatnosti se přeceňují o rozdíl mezi pořizovací cenou bez kuponu a jmenovitou hodnotou. Tento rozdíl se rozlišuje dle věcné a časové souvislosti do nákladů nebo výnosů.

Reálná hodnota představuje tržní hodnotu, která je vyhlášena na tuzemské či zahraniční burze, případně ocenění kvalifikovaným odhadem nebo posudkem znalce, není-li tržní hodnota k dispozici.

Ekvivalencí se rozumí pořizovací cena účasti upravená na hodnotu odpovídající míře účasti společnosti na vlastním kapitálu.

Pokud dochází k poklesu účetní hodnoty u dlouhodobého finančního majetku, který se ke konci rozvahového dne nepřeceňuje, rozdíl se považuje za dočasné snížení hodnoty a je zaúčtovaný jako opravná položka.

#### d) Zásoby

Nakupované zásoby jsou oceněny pořizovacími cenami s použitím metody váženého aritmetického průměru. Pořizovací cena zásob zahrnuje náklady na jejich pořízení včetně nákladů s pořízením souvisejících (náklady na přepravu, clo, provize atd.).

#### e) Pohledávky

Pohledávky se oceňují jmenovitou hodnotou. Ocenění pochybných pohledávek se snižuje pomocí opravných položek na vrub nákladů na jejich realizační hodnotu.

2014





#### f) Vlastní kapitál

Základní kapitál společnosti se vykazuje ve výši zapsané v obchodním rejstříku krajského soudu. Případné zvýšení nebo snížení základního kapitálu na základě rozhodnutí valné hromady, které nebylo ke dni účetní závěrky zaregistrováno, se vykazuje jako změny základního kapitálu. Vklady přesahující základní kapitál se vykazují jako emisní ážio. Ostatní kapitálové fondy společnost vytváří podle svého uvážení na základě stanov.

Společnost nemá ve stanovách povinnost vytvářet rezervní fond.

#### g) Cizí zdroje

Společnost vytváří zákonné rezervy ve smyslu zákona o rezervách a rezervy na ztráty a rizika v případech, kdy lze s vysokou mírou pravděpodobnosti stanovit titul, výši a termín plnění při dodržení věcné a časové souvislosti.

Dlouhodobé i krátkodobé závazky se vykazují ve jmenovitých hodnotách.

#### h) Finanční leasing

Společnost účtuje o najatém majetku tak, že zahrnuje leasingové splátky do nákladů a aktivuje příslušnou hodnotu najatého majetku v době, kdy smlouva o nájmu končí a uplatňuje se možnost nákupu. Splátky nájemného hrazené předem se časově rozlišují.

#### i) Devizové operace

Majetek a závazky pořízené v cizí měně se oceňují v českých korunách v kurzu platném ke dni jejich vzniku, a k rozvahovému dni byly oceněny kurzem platným k 31. 12. vyhlášeným Českou národní bankou.

Realizované i nerealizované kurzové zisky a ztráty se účtují do výnosů nebo nákladů běžného roku.

#### j) Účtování výnosů a nákladů

Výnosy a náklady se účtují časově rozlišené, tj. do období, s nímž věcně i časově souvisejí.

Společnost účtuje na vrub nákladů tvorbu rezerv a opravných položek na krytí všech rizik, ztrát a znehodnocení, které jsou ke dni sestavení účetní závěrky známy.

#### k) Daň z příjmů

Náklad na daň z příjmů se počítá za pomoci platné daňové sazby z účetního zisku zvýšeného nebo sníženého o trvale nebo dočasně daňově neuznatelné náklady a nezdaňované výnosy (např. tvorba a zúčtování ostatních rezerv a opravných položek, náklady na reprezentaci, rozdíl mezi účetními a daňovými odpisy atd.).

Odložená daňová povinnost odráží daňový dopad přechodných rozdílů mezi zůstatkovými hodnotami aktiv a pasiv z hlediska účetnictví a stanovení základu daně z příjmu s přihlédnutím k období realizace.

#### 4. DLOUHODOBÝ MAJETEK

##### a) Dlouhodobý nehmotný majetek (v tis. Kč)

###### POŘIZOVACÍ CENA

	Počáteční zůstatek	Přírůstky	Vyřazení	Převody	Konečný zůstatek
Zřizovací výdaje	0	-	-	-	0
Software	0	-	-	-	0
Ocenitelná práva	278	-	-	-	278
Celkem 2014	278	-	-	-	278
Celkem 2013	278	-	-	-	278

###### OPRÁVKY

	Počáteční zůstatek	Odpisy a zůstatková cena vyřazení	Vyřazení	Převody	Konečný zůstatek	Opravné položky	Účetní hodnota
Zřizovací výdaje	0	-	-	-	0	-	0
Software	0	-	-	-	0	-	0
Ocenitelná práva	-278	-	-	-	-278	-	0
Nedokončený m.	0	-	-	-	0	-	0
Celkem 2014	-278	-	-	-	-278	-	0
Celkem 2013	-278	-	-	-	-278	-	0

Ocenitelná práva, patenty a licence byly odpisovány po dobu životnosti, jak bylo stanoveno v příslušné smlouvě.

##### b) Dlouhodobý hmotný majetek (v tis. Kč)

###### POŘIZOVACÍ CENA

	Počáteční zůstatek	Přírůstky	Vyřazení	Převody	Konečný zůstatek
Stroje, přístroje a zařízení	183	-	-	-	183
Budovy, haly a stavby	113	1 492	-	-	1 605
Nedokončený hmotný majetek	-	-	-	-	-
Celkem 2014	296	1 492	-	-	1 788
Celkem 2013	845	113	662	-	296

2014





## OPRÁVKY

	Počáteční zůstatek	Odpisy	Prodeje, likvidace	Vyřazení	Převody	Konečný zůstatek	Opravné položky	Účetní hodnota
Stroje, přístroje a zařízení	-183	-	-	-	-	-183	-	0
Budovy, haly a stavby	-44	-475	-	-	-	-519	-	1086
Celkem 2014	-227	-475	-	-	-	-702	-	1086
Celkem 2013	-845	-44	-	662	-	-227	-	69

### c) Dlouhodobý finanční majetek (v tis. Kč)

Přehled o pohybu dlouhodobého finančního majetku:

	Zůstatek k 31. 12. 2013	Přírůstky	Úbytky	Přecenění	Zůstatek k 31. 12. 2014
Podíly v ovládaných a řízených spol.	302 797	6 300	-	-67 828	241 269
Jiný dlouhodobý finanční majetek	-	-	-	-	-
Opravné položky	-	-	-	-	-
Celkem	302 797	6 300	-	-67 828	241 269

V roce 2014 navýšila společnost vlastní kapitál společnosti FlexiLease, s. r. o., o 6 300 tis. Kč formou příplatku mimo základní kapitál.

Podíly v ovládaných a řízených osobách k 31. 12. 2014 (v tis. Kč):

Název společnosti	D.S. Leasing, a.s. Londýnské nám.2, Brno	FlexiLease, s. r. o. Vyskočilova 1461/2a, Praha	Nadace Sophia Londýnské nám. 2, Brno
Podíl v %	100 %	100 %	100 %
Aktiva celkem	429 119	44 028	-
Vlastní kapitál	233 323	7 446	-
Základní kapitál a kapit. fondy	149 703	8 800	-
Fondy ze zisku	0	53	-
Nerozdělený zisk minulých let	76 879	0	-
Zisk/ -ztráta běžného roku	6 741	424	-
Cena pořízení akcií/podílu	138 429	8 850	500
Nominální hodnota akcie/podílu	1 000	200	-
Vnitřní hodnota akcií/podílu	233 323	7 446	500
Dividendy	75 000	-	-

# 2014



Podíly v ovládaných a řízených osobách k 31. 12. 2014 (v tis. Kč):

Název společnosti	D.S. Leasing, a.s.	FlexiLease, s. r. o.	Nadace Sophia
Sídlo společnosti	Londýnské nám.2, Brno	Vyskočilova 1461/2a, Praha	Londýnské nám. 2, Brno
Podíl v %	100 %	100 %	100 %
Aktiva celkem	683 202	30 315	-
Vlastní kapitál	301 575	722	-
Základní kapitál a kapit. fondy	149 703	2 500	-
Fondy ze zisku	17 668	53	-
Nerozdělený zisk minulých let	124 804	0	-
Zisk/ -ztráta běžného roku	9 400	350	-
Cena pořízení akcií/podílu	138 429	2 550	500
Nominální hodnota akcie/podílu	1 000	200	-
Vnitřní hodnota akcií/podílu	301 575	722	500
Dividendy	60 000	-	-

Společnost nemá uzavřené ovládací smlouvy se spřízněnými osobami.

Finanční informace o těchto společnostech byly získány z účetních závěrek jednotlivých společností k 31. 12. 2014 a 31. 12. 2013.

Majetkové účasti s rozhodujícím a podstatným vlivem se oceňují ekvivalencí, přecenění se účtuje do vlastního kapitálu jako oceňovací rozdíly z přecenění majetku a závazků (viz odstavec 10).

## 5. ZÁSoby

Společnost neviduje nepotřebné a nepoužité zásoby, jejichž ocenění by se mělo snižovat prostřednictvím účtu opravných položek.

## 6. POHLEDÁVKY

Na nesplacené pohledávky, které jsou považovány za pochybné, byly v roce 2014 a 2013 vytvořeny opravné položky na základě předpokládané realizovatelnosti těchto pohledávek (viz odstavec 7).

K 31. 12. 2014 a 31. 12. 2013 pohledávky po lhůtě splatnosti činily 785 tis. Kč a 5 951 tis. Kč.

K 31. 12. 2014 a 31. 12. 2013 měla společnost dlouhodobé pohledávky z titulu odložené daně (viz odst. 14).

2014



K 31. 12. 2014 měla společnost krátkodobé pohledávky z titulu poskytnutých úvěrů, které jsou zajištěny zástavou pohledávek za třetí osobou. Tyto pohledávky byly před datem zpracování účetní závěrky splaceny.

K 31. 12. 2013 měla společnost dlouhodobé pohledávky z titulu poskytnutých úvěrů, které jsou zajištěny zástavou pohledávek za třetí osobou.

Pohledávky za spřízněnými osobami (viz odstavec 19).

## 7. OPRAVNÉ POLOŽKY

Opravné položky vyjadřují přechodné snížení hodnoty aktiv (uvedených v odstavci 6 a 8).

Změny na účtech opravných položek (v tis. Kč):

Opravné položky k:	Zůstatek k 31. 12. 2013	Tvorba opravné položky	Zúčtování opravné položky	Zůstatek k 31. 12. 2014
pohledávkám – zákonné	0	-	-	0
pohledávkám – ostatní	8 755	-	8 000	755
krátkodobému finančnímu majetku	356	-	-	356

Zákonné opravné položky se tvoří v souladu se zákonem o rezervách a jsou daňově uznatelné.

## 8. KRÁTKODOBÝ FINANČNÍ MAJETEK

Krátkodobé cenné papíry a podíly k 31. 12. (v tis. Kč):

	druh CP	Poř. cena vč. naběhlého úroku	2014		2013		Reálná hodnota
			Opravná po- ložka	Reálná hodnota	Opravná po- ložka	Reálná hodnota	
TESLA Lanškroun, a. s.	akcie	356	356	0	356	356	0
FlexiLease, s. r. o.	směnka	0	0	0	539	0	539
FlexiLease, s. r. o.	směnka	0	0	0	28	0	28
Celkem		356	356	0	923	356	567

2014



## 9. OSTATNÍ AKTIVA

Náklady příštích období zahrnují časové rozlišení jako např. domény a jsou účtovány do nákladů období, do kterého věcně a časově přísluší. Příjmy příštích období v r. 2014 a 2013 zahrnují úroky z poskytnutého úvěru.

## 10. VLASTNÍ KAPITÁL

Základní kapitál společnosti se skládá z 1 320 000 akcií v listinné podobě na jméno plně upsaných a splacených, s nominální hodnotou 100 Kč. Ostatní kapitálové fondy se skládají z rozdílu ocenění vzniklého v souvislosti s kupónovou privatizací, konkrétně z rozdílu hodnoty majetku předaného z Fondu národního majetku a emitovanými hodnotami akcií.

V roce 2014 došlo k následujícím změnám účtů vlastního kapitálu (v tis. Kč):

	Základní kapitál	Emisní ážio	Zisk běžného období	Nerozdělený zisk	Zákon. rezervní fond	Statut. a ostatní fondy	Rozdíly z přecenění	Záloha dividendy	Celkem
Zůstatek k 1.1.2014	132 000	6 036	56 869	37 241	7 062	709	161 318	0	401 235
Příděly/rozpuštění fondů	-	-	-56 869	63 931	-7 062	0	0	0	0
Dividenda výplata/záloha	-	-	-	-100 000	-	-	-	-76 161	-176 161
Přecenění v roce 2014	-	-	-	-	-	-	-67 828	-	-67 828
Zisk za rok 2014	-	-	86 057	-	-	-	-	-	86 057
Zůstatek k 31.12.2014	132 000	6 036	86 057	1 172	0	709	93 490	-76 161	243 303

Rozdíly z přecenění majetku a závazků vznikly z důvodu nového ocenění dlouhodobého finančního majetku metodou ekvivalence (viz odstavec 4c).

Na základě rozhodnutí valných hromad společnosti konaných dne 29.6.2014 a 26.6.2013 bylo schváleno rozdělení zisku za rok 2013 a 2012.

Rezervní fond vytvořený ze zisků v uplynulých letech byl v roce 2014 dle rozhodnutí představenstva společnosti převeden na nerozdělený zisk minulých let.

Společnost na základě rozhodnutí jediného akcionáře ze dne 29.6.2014 rozhodla o výplatě dividendy ve výši 100 000 tis. Kč. V roce 2013 společnost Dimension, a. s. nevyplácela dividendy.

## 11. DLOUHODOBÉ ZÁVAZKY

K 31. 12. 2014 a 31. 12. 2013 neměla společnost dlouhodobé závazky.

# 2014



## 12. KRÁTKODOBÉ ZÁVAZKY

K 31. 12. 2014 a 31. 12. 2013 společnost měla krátkodobé závazky po lhůtě splatnosti ve výši 3 tis. Kč a 0 tis. Kč.

	2014	2013
Závazky z obchodních vztahů	2 352	17
Ostatní závazky	10 327	2 115
Celkem	12 679	2 132

Závazky vůči spřízněným osobám (viz odstavec 19). Poskytnutá ručení (viz odstavec 19).

## 13. OSTATNÍ PASIVA

Výdaje příštích období zahrnují především nevyfakturované nakoupené služby a jsou účtovány do nákladů období, do kterého věcně a časově přísluší.

## 14. DAŇ Z PŘÍJMŮ

	2014 v tis. Kč	2013 v tis. Kč
Zisk před zdaněním	86 844	57 223
Nezdanitelné výnosy	- 75 000	- 60 000
Položky snižující základ daně	-8 000	-806
Položky zvyšující základ daně	249	7
Neodečitatelné náklady		
Rozdíly mezi účetními a daňovými odpisy	410	30
Tvorba opravných položek	0	8 000
Ostatní (např. prodané vklady, náklady na reprezentaci)	50	63
Dary	-	-
Zdanitelný příjem	4 553	4 517
Daňová ztráta předchozích let	-	-3 142
Zdanitelný příjem po úpravě	4 553	1 375
Sazba daně z příjmu	19 %	19 %
Daň běžného roku	865	261
Nárok na vrácení doměřené daně	-	-
Splatná daň	865	261

# 2014



Společnost vyčíslila odloženou daň následovně (v tis. Kč):

Položky odložené daně	2014		2013	
	Odložená daňová pohledávka	Odložený daňový závazek	Odložená daňová pohledávka	Odložený daňový závazek
Rozdíl mezi účetní a daňovou zůstatkovou cenou dlouhodobého majetku	86	-	8	-
Ostatní dočasné rozdíly:				
OP k pohledávkám	-	-	-	-
OP ke krátkodobému fin. majetku	-	-	-	-
OP k dlouhodobému fin. majetku / oceňovací rozdíly				
Ztráty z minulých let	-	-	-	-
Celkem	86	-	8	-
Netto	86	-	8	-

Společnost v roce 2014 zaúčtovala odloženou daňovou pohledávku ve výši 86 tis. Kč plynoucí z přechodných rozdílů mezi zůstatkovými cenami aktiv a pasiv z hlediska účetnictví a stanovení základu daně. Odložená daň vyplývající z dočasných rozdílů roku 2014 byla zúčtována ve výši -78 tis. Kč do nákladů.

## 15. LEASING

Společnost má najatý dlouhodobý majetek, o kterém se neúčtuje na rozvahových účtech (viz odstavec 3h).

Majetek najatý společností formou operativního leasingu k 31. 12. 2014 a 31. 12. 2013 (v tis. Kč):

Popis	Termíny/Podmínky	Výše nájemného v roce 2014	Výše nájemného v roce 2013
Osobní automobily	Doba nájmu 12 - 36 měsíců	0	32

Společnost k 31. 12. 2014 a 31. 12. 2013 nemá žádný majetek najatý formou finančního leasingu (tzn., že po uplynutí doby pronájmu nájemce majetek odkoupí).

## 16. MAJETEK A ZÁVAZKY NEVYKÁZANÉ V ROZVAZE

Společnost měla k 31. 12. 2014 a 31. 12. 2013 závazky vyplývající z poskytnutého ručení za úvěry společnosti D.S. Leasing, a.s. (viz odstavec 19).

2014



Společnost měla k 31. 12. 2014 a 31. 12. 2013 tento krátkodobý finanční majetek evidovaný v podrozvahové evidenci:

	2014			2013		
	Počet akcií	Nominální hodnota	Cena pořízení (v tis. Kč)	Počet akcií	Nominální hodnota	Cena pořízení (v tis. Kč)
SEVAC, a.s.	48	1 000	5	48	1 000	5
Harvardský průmyslový holding, a.s.	600	1 000	32	600	1 000	32
TANEX, a.s.	957	50	17	957	50	17
IP banka, a.s.	10	100	1	10	100	1
Celkem			55			55

## 17. VÝNOSY

Rozpis výnosů společnosti z běžné činnosti (v tis. Kč):

	2014		2013	
	Domácí	Zahraniční	Domácí	Zahraniční
Tržby z prodeje cenných papírů	-	-	3 381	-
Výnosové úroky	1 086	1 167	1 358	-
Výnosy z krátkodobého finančního majetku	-	-	-	-
Výnosy z dlouhodobého finančního majetku	75 000	-	60 000	-
Prodej služeb, aktivace	3 906	-	3 560	-
Výnosy z postoupených pohledávek	-	-	-	-
Ostatní provozní výnosy	197	5	325	-
Ostatní finanční výnosy	2 514	-	3 919	-
Tržby z prodeje dlouhodobého majetku a materiálu	-	-	455	-
Tržby z prodeje zboží	-	-	-	-
Výnosy celkem	82 703	1 172	72 998	-

# 2014



## 18. OSOBNÍ NÁKLADY

Rozpis osobních nákladů (v tis. Kč):

	2014		2013	
	Průměrný přepočtený stav zaměstnanců	(z toho) členové řídicích orgánů	Průměrný přepočtený stav zaměstnanců	(z toho) členové řídicích orgánů
Průměrný počet zaměstnanců	1	1	1	1
Mzdy	438	0	483	35
Odměny členům orgánů společnosti	20	6	35	12
Sociální zabezpečení a zdravotní pojištění	130	1	166	15
Sociální náklady	13	0	26	1
Osobní náklady celkem	602	7	710	63

## 19. INFORMACE O SPŘÍZNĚNÝCH OSOBÁCH

Půjčky, úvěry, přiznané záruky, poskytnutá zajištění a ostatní plnění současným a bývalým členům statutárních a dozorčích orgánů a řídicím pracovníkům: v roce 2014 a 2013 nebyla poskytnuta žádná plnění.

Společnost vzhledem k holdingové povaze běžně poskytuje plnění spřízněným osobám. V roce 2014 a 2013 dosáhl tento objem prodeje 6 380 tis. a 10 097 tis. Kč včetně prodeje majetku. Výnosy z poskytnutí služeb a finanční výnosy jsou tvořeny výnosy z odměn za garance úvěrů a úroky z půjček/úvěrů poskytnutých spřízněným osobám, nájemné. Transakce se spřízněnými osobami nebyly uzavřeny za jiných než běžných tržních podmínek.

V roce 2014 společnost poskytla půjčku mateřské společnosti Dimension Financial Services N.V. ve výši 75 000 tis. Kč. Tato půjčka byla v roce 2014 i vrácena.

V roce 2013 společnost eviduje pohledávku z titulu nevyplaceného podílu z nerozděleného zisku dceřiné společnosti D. S. Leasing, a. s., ve výši 60 000 tis. Kč.

Krátkodobé pohledávky za spřízněnými osobami k 31. 12. 2014 a 31. 12. 2013 (v tis. Kč):

Spřízněná osoba	2014	2013
D.S. Leasing, a.s.	499	70 068
FlexiLease, s.r.o.	2	-
Dimension Financial Services N.V.	464	137
Pohledávky celkem	965	70 206

Zůstatky těchto pohledávek jsou evidovány v úč. skupině 31, 35 a 38. Zůstatek D. S. Leasing, a. s. k 31. 12. 2013 obsahuje výše uvedený nevyplacený podíl z nerozděleného zisku.

# 2014





Společnost nakupuje výrobky a využívá služeb spřízněných osob v rámci běžné obchodní činnosti podniku. V roce 2014 a 2013 činily nákupy 1 529 tis. Kč a 34 tis. Kč vč. pořízení majetku. Tyto náklady jsou tvořeny v roce 2014 nákupem majetku a směnečnými úroky, v roce 2013 náklady ze smluv o operativním pronájmu.

Krátkodobé závazky vůči spřízněným osobám k 31. 12. 2014 a 31. 12. 2013 (v tis. Kč):

Spřízněná osoba	2014	2013
D.S. Leasing, a.s.	11 059	754
FlexiLease, s.r.o.	28	30
Závazky celkem	11 087	784

Dimension, a.s., jako mateřská společnost společností podnikajících převážně s pomocí bankovních refinančních zdrojů je žádána úvěrujícími ústavy o poskytnutí ručení k těmto úvěrům. S ohledem na zajištění kontinuity financování dceřiných společností tyto záruky po projednání v představenstvu společnosti společnost poskytuje. Spolu se splácením závazku dceřinými společnostmi vždy dochází k poklesu zajišťované hodnoty. Za ručení dceřiným společností je účtována odměna obvyklá.

Společnost v roce 2014 ručila za úvěry společnosti D.S.Leasing, a.s., a to u PPF banky, a.s. Nominální hodnota ručitélského závazku ke dni 31.12.2014 činila 170 139 tis. Kč. Reálná hodnota ručitélského závazku ke dni 31.12.2014 činila 170 139 tis. Kč. Úvěr u PPF banky je splatný v srpnu 2017.

Společnost v roce 2013 ručila za úvěry společnosti D.S. Leasing, a.s., u LBBW Bank CZ a.s., a PPF banky a.s. Nominální hodnota ručitélského závazku ke dni 31. 12. 2013 činila 118 089 tis. Kč. Reálná hodnota ručitélského závazku ke dni 31. 12. 2013 činila 118 089 tis. Kč. Úvěr u LBBW Bank CZ a.s. byl splacen v 30. 9. 2013, úvěr u PPF je splatný v červenci 2016.

## 20. VÝZNAMNÉ POLOŽKY ZISKŮ A ZTRÁT

Ostatní finanční výnosy tvoří především poplatky za ručení poskytnuté dceřiným společností (viz odstavec 19).

## 21. VÝZNAMNÉ UDÁLOSTI, KTERÉ NASTALY PO ROZVAHOVÉM DNI

Dne 6. 1. 2015 byla do obchodního rejstříku zapsána změna ve složení představenstva, ke které došlo v roce 2014.

2014






## 22. PŘEHLED O PENĚŽNÍCH TOCÍCH (VIZ PŘÍLOHA 1)

Přehled o peněžních tocích byl zpracován nepřímou metodou.

Společnost nebrala v úvahu žádné peněžní ekvivalenty.

## 23. PŘEHLED O ZMĚNÁCH VLASTNÍHO KAPITÁLU (VIZ Odstavec 10)

Sestaveno dne:	Podpis statutárního orgánu účetní jednotky:	Osoba odpovědná za účetnictví (jméno, podpis):	Osoba odpovědná za účetní závěrku (jméno, podpis):
20. května 2015	 Ing. Ivo Hložánek	 Ing. Eva Sovová	 Ing. Miroslav Chudáček



## PŘEHLED O PENĚŽNÍCH TOCÍCH

k 31. 12. 2014

		Stav v běžném období	Stav v minulém období
<i>Peněžní toky z provozní činnosti</i>			
<b>Z.</b>	<b>Výsledek hospodaření za běžnou činnost bez zdanění (+/-)</b>	<b>86 844</b>	<b>57 224</b>
A. 1.	Úpravy o nepeněžní operace	- 84 759	6 119
A. 1. 1.	Odpisy stálých aktiv, pohledávek a opravné položky k nabytému majetku	475	45
A. 1. 2.	Změna stavu opravných položek	- 8 000	8 000
A. 1. 3.	Změna stavu rezerv		
A. 1. 4.	Kurzové rozdíly	- 20	- 113
A. 1. 5.	(Zisk) / ztráta z prodeje stálých aktiv		- 455
A. 1. 6.	Úrokové náklady a výnosy	- 2 214	- 1 358
A. 1. 7.	Ostatní nepeněžní operace (např. přecenění na reálnou hodnotu do HV, přijaté dividendy)	- 75 000	
A. *	<b>Čistý peněžní tok z provozní činnosti před zdaněním, změnami pracovního kapitálu, placenými úroky a mimořádnými položkami</b>	<b>2 085</b>	<b>63 343</b>
A. 2.	Změna stavu nepeněžních složek pracovního kapitálu	88 096	- 1 879
A. 2. 1.	Změna stavu zásob		
A. 2. 2.	Změna stavu obchodních pohledávek	9 421	- 758
A. 2. 3.	Změna stavu ostatních pohledávek a přechodných účtů aktiv	78 066	295
A. 2. 4.	Změna stavu obchodních závazků	530	- 394
A. 2. 5.	Změna stavu ostatních závazků, krátkodobých úvěrů a přechodných účtů pasiv	79	- 1 022
A. **	<b>Čistý peněžní tok z provozní činnosti před zdaněním, placenými úroky a mimořádnými položkami</b>	<b>90 181</b>	<b>61 464</b>
A. 3. 1.	Placené úroky	- 18	
A. 4. 1.	Placené daně	- 377	- 15
A. 5. 1.	Příjmy a výdaje spojené s mimořádnými položkami		
A. ***	<b>Čistý peněžní tok z provozní činnosti</b>	<b>89 786</b>	<b>61 449</b>
<i>Peněžní toky z investiční činnosti</i>			
B. 1. 1.	Výdaje spojené s pořízením stálých aktiv	61 841	46 859
B. 2. 1.	Příjmy z prodeje stálých aktiv		3 836
B. 3. 1.	Poskytnuté půjčky a úvěry		- 60 137
B. 4. 1.	Přijaté úroky	5 344	- 23
B. 5. 1.	Přijaté dividendy	75 000	
B. ***	<b>Čistý peněžní tok vztahující se k investiční činnosti</b>	<b>142 185</b>	<b>- 9 465</b>
<i>Peněžní toky z finanční činnosti</i>			

# 2014



		Stav v běžném období	Stav v minulém období
C. 1.	Změna stavu dlouhodobých závazků a dlouhodobých, příp. krátkodobých, úvěrů	7 883	- 2 382
C. 2. 1.	Dopady změn základního kapitálu na peněžní prostředky		
C. 2. 2.	Vyplacené dividendy nebo podíly na zisku	- 100 242	- 84
C. 2. 3.	Dopad ostatních změn vlastního kapitálu na peněžní prostředky	- 143 989	- 50 250
<b>C. ***</b>	<b>Čistý peněžní tok vztahující se k finanční činnosti</b>	<b>- 236 348</b>	<b>- 52 716</b>
<b>F.</b>	<b>Čisté zvýšení, resp. snížení peněžních prostředků</b>	<b>- 4 377</b>	<b>- 732</b>
<b>P.</b>	<b>Stav peněžních prostředků a peněžních ekvivalentů na začátku účetního období</b>	<b>6 330</b>	<b>7 062</b>
<b>R.</b>	<b>Stav peněžních prostředků a peněžních ekvivalentů na konci účetního období</b>	<b>1 953</b>	<b>6 330</b>

Sestaveno dne:	Podpis statutárního orgánu:	Osoba odpovědná za účetnictví:	Osoba odpovědná za účetní závěrku:
20.05.2015	Ing. Ivo Hložánek	Ing. Eva Sovová	Ing. Miroslav Chudáček



2014





➤ *Údaje o odpovědných osobách*

2014



### **Osoba odpovědná za výroční zprávu**

Ing. Eva Sovová  
hlavní účetní

### **Čestné prohlášení**

Čestně tímto prohlašuji, že údaje uvedené v této výroční zprávě odpovídají skutečnosti a žádné podstatné okolnosti, které by mohly ovlivnit přesné a správné posouzení emitenta a jím vydaných cenných papírů nebyly opomenuty či zkresleny.

**V Brně, 20. října 2015**



Ing. Ivo Hložánek  
člen představenstva

Tuto výroční zprávu projednalo a schválilo představenstvo společnosti Dimension, a.s.

Veškeré dokumenty a materiály týkající se výroční zprávy jsou k dispozici k nahlédnutí v sídle společnosti, Pražákova 1008/69, Štýřice, 639 00 Brno.

### **Osoba odpovědná za ověření účetní závěrky a výroční zprávy**

MAIN AUDIT, s.r.o.  
Údolní 33  
602 00 Brno  
číslo licence: 000191

2014





➤ *Kontakty*

2014



## KONTAKTY

### Finanční koncern Dimension

Dimension, a.s., Pražákova 1008/69, Štýřice, 639 00 Brno  
tel.: +420 542 135 111  
e-mail: [dimension@dimension.cz](mailto:dimension@dimension.cz)  
URL: [www.dimension.cz](http://www.dimension.cz)

### D.S. Leasing, a.s.

Pražákova 1008/69, Štýřice, 639 00 Brno  
tel.: +420 542 135 111  
e-mail: [dsleasing@dimension.cz](mailto:dsleasing@dimension.cz)  
URL: [www.dsleasing.cz](http://www.dsleasing.cz)

klientské oddělení  
tel.: +420 542 135 135

obchodní oddělení  
tel.: +420 542 135 200-3

### FlexiLease, s.r.o.

Praha, Vyskočilova 1461/2a  
tel.: +420 542 135 111  
e-mail: [flexilease@flexilease.cz](mailto:flexilease@flexilease.cz)  
URL: [www.flexilease.cz](http://www.flexilease.cz)

klientské oddělení  
tel.: +420 542 135 135

obchodní oddělení  
tel.: +420 542 135 215

# 2014

