

Dimension

finanční služby

VÝROČNÍ
ZPRÁVA
2015

Úvodní slovo představenstva společnosti

Vážení obchodní přátelé, vážení akcionáři, vážení zaměstnanci,

uplynulý rok 2015 byl rokem výrazného obnovení růstu ekonomiky České republiky, což se ovšem zatím nijak nepromítlo do reakce v monetární oblasti. Pozitivní čísla hospodářského růstu byla také doprovázena prohlubujícími se nejistotami vyplývající zejména z celospolečenského pohybu nejen v ČR, ale i na celém evropském kontinentu.

Společnost Dimension, a.s. prostřednictvím svých dceřiných společností obnovila v roce 2015 dynamiku růstu. Celkový zisk skupiny stoupl na více jak 9 mil. Kč. Současně s tím koncern pokračoval ve zlepšování kvality aktiv, což se projevilo zejména v poklesu pohledávek v prodlení a zvýšení krytí pohledávek opravnými položkami. Součástí finančních služeb je nově i poskytování pojišťovacích služeb prostřednictvím makléřské společnosti Pojištění Expres, kterou jsme začlenili do skupiny firem poskytujících finanční služby v průběhu roku.

Pro rok 2016 předpokládáme, že bude pokračovat pozitivní ekonomický vývoj jak v České republice, tak v celé Evropské unii, přičemž budou přetrvávat významné nejistoty zejména v oblasti úrokových sazeb a kurzových rizik.

Předpokládáme, že společnost Dimension, a.s. bude pokračovat v organickém růstu v závislosti na refinančních zdrojích, a to při zachování konzervativního přístupu při akvizici nových aktiv. Předpokládáme také výrazný růst v oblasti zprostředkování pojištění a dalších neúrokových příjmů společnosti. Pro rok 2016 očekáváme jak nárůst aktiv, tak nárůst zisku a dalších výkonnostních ukazatelů.

Údaje o společnosti

Základní údaje

Obchodní jméno:	Dimension, a.s.
Sídlo:	Pražákova 1008/69, Štýřice, 639 00 Brno
IČ:	44 99 22 11
Datum vzniku:	30. prosince 1991
Doba trvání:	na dobu neurčitou
Rejstříkový soud:	Krajský soud v Brně, Husova 15, 602 00 Brno
Spisová značka:	oddíl B, vložka 618
Právní forma:	akciová společnost

Pokud se ve výroční zprávě dále používá termín společnost, je tím míněna Dimension, a.s. Pokud se v textu uvádí koncern, je tím míněna společnost včetně dceřiných společností v deklarovaném rozsahu.

Údaje o základním kapitálu a akciích

Základní kapitál:	132 000 000 Kč
Počet akcií tvořících základní kapitál:	1 320 000 ks

Hodnota upsaného a splaceného základního kapitálu společnosti činí 132 milionů Kč. V uplynulém roce nedošlo k žádné změně základního kapitálu.

Kmenové akcie jsou vydány v listinné podobě na majitele, přičemž jmenovitá hodnota jedné akcie činí 100 korun. Společnost dle stanov vydává hromadné listiny nahrazující jednotlivé akcie. Emitent nevydal žádné zatímní listy, ani prioritní nebo vyměnitelné dluhopisy.

Předmět podnikání dle ustanovení čl. I. § 2 Stanov společnosti Dimension, a.s. :

-výroba, obchod a služby neuvedené v přílohách 1 až 3 živnostenského zákona

Společnost Dimension, a.s. plně respektuje platnou legislativu v oblasti životního prostředí.

Společnost Dimension, a.s. plně respektuje platnou legislativu v oblasti pracovního práva.

Společnost nevyvíjí žádné aktivity v oblasti výzkumu a vývoje.

Informace o akcionářích

Společnost Dimension má jediného akcionáře. Na základě vytěsnění menšinových akcionářů je stoprocentním vlastníkem holding Dimension Financial Services, N.V. se sídlem v Amsterdamu.

Historie společnosti

2015 Koncern se rozšiřuje o společnost Pojištění Expres, s.r.o.

2011 Konsolidovaný vlastní kapitál společnosti činí 371 mil. Kč

2006 Konsolidovaný vlastní kapitál společnosti činí 269 mil. Kč a konsolidovaný zisk z poskytování finančních služeb přesáhl 38 mil. Kč.

2004 Konsolidovaný vlastní kapitál společnosti přesahuje 200 milionů Kč a tržby dle CAS jsou větší jak 1 miliarda Kč

2001 Společnost zvyšuje základní kapitál na 132 mil. Kč

2000 Společnost mění název na Dimension, a.s., rozšiřuje spektrum svých služeb a profiluje se na finanční služby, poskytované malým a středním podnikům, podnikatelům a běžné veřejnosti

1998 Společnost zvyšuje základní kapitál na 90 mil. Kč Od tohoto roku pravidelně hodnocena Czech Rating Agency (dnes afilace Moody's Investors Service pro střední Evropu)

1995 Společnost vlastní 100% společnosti D.S. Leasing, a.s.

1991 Založení společnosti

Statutární orgány

Představenstvo společnosti:

Ing. Ivo Hložánek
(*1962)
člen

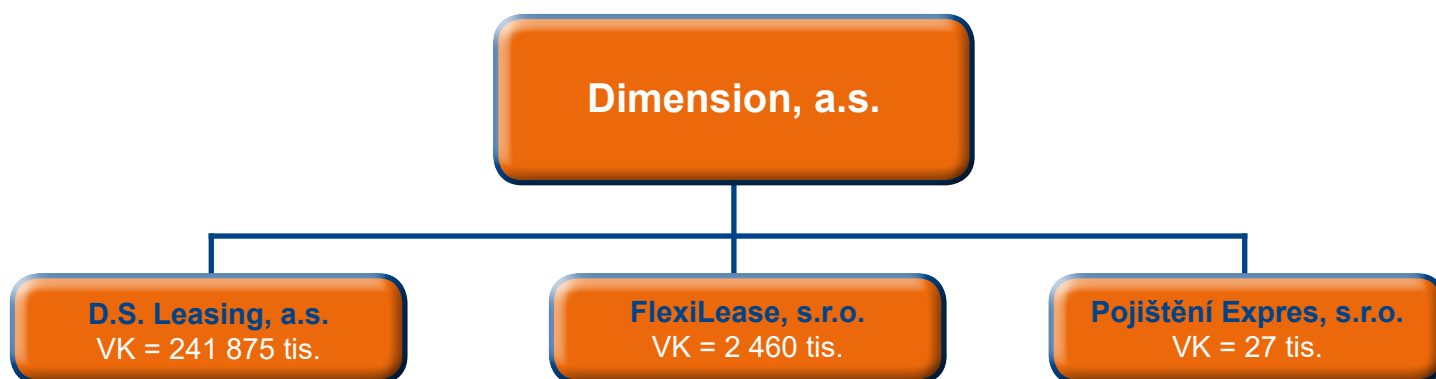
Dozorčí rada:

Ing. Miroslav Chudáček
(*1970)
člen

Ing. Vladimír Rajčák
(*1954)
člen

Koncern Dimension úspěšně působí na trhu již 25 let. Dimension, a.s. sjednocuje obchodní, finanční a marketingové strategie a klienti skupiny jsou obsluhováni specializovanými dceřinými společnostmi, jichž je Dimension, a.s. stoprocentním vlastníkem.

Graf – Struktura finanční skupiny



Pozn. Graf je sestaven výhradně z poskytovatelů finančních produktů koncernu Dimension.
VK =Vlastní kapitál k 31. 12. 2015

Široká nabídka služeb

Skupina Dimension poskytuje prostřednictvím svých dceřiných společností široké spektrum služeb v oblasti financování firemní klientely i občanů a drobných podnikatelů.

Firemní financování

Financování firemních investic z cizích zdrojů patří mezi oblíbené produkty, které jednoznačně urychlují realizaci investičních záměrů našich klientů. Společnosti D.S. Leasing, a.s. a FlexiLease, s.r.o. klientům poskytují služby jako jsou finanční leasing, operativní a full service leasing, zpětný leasing, odbytový leasing, spotřebitelské a investiční úvěry.

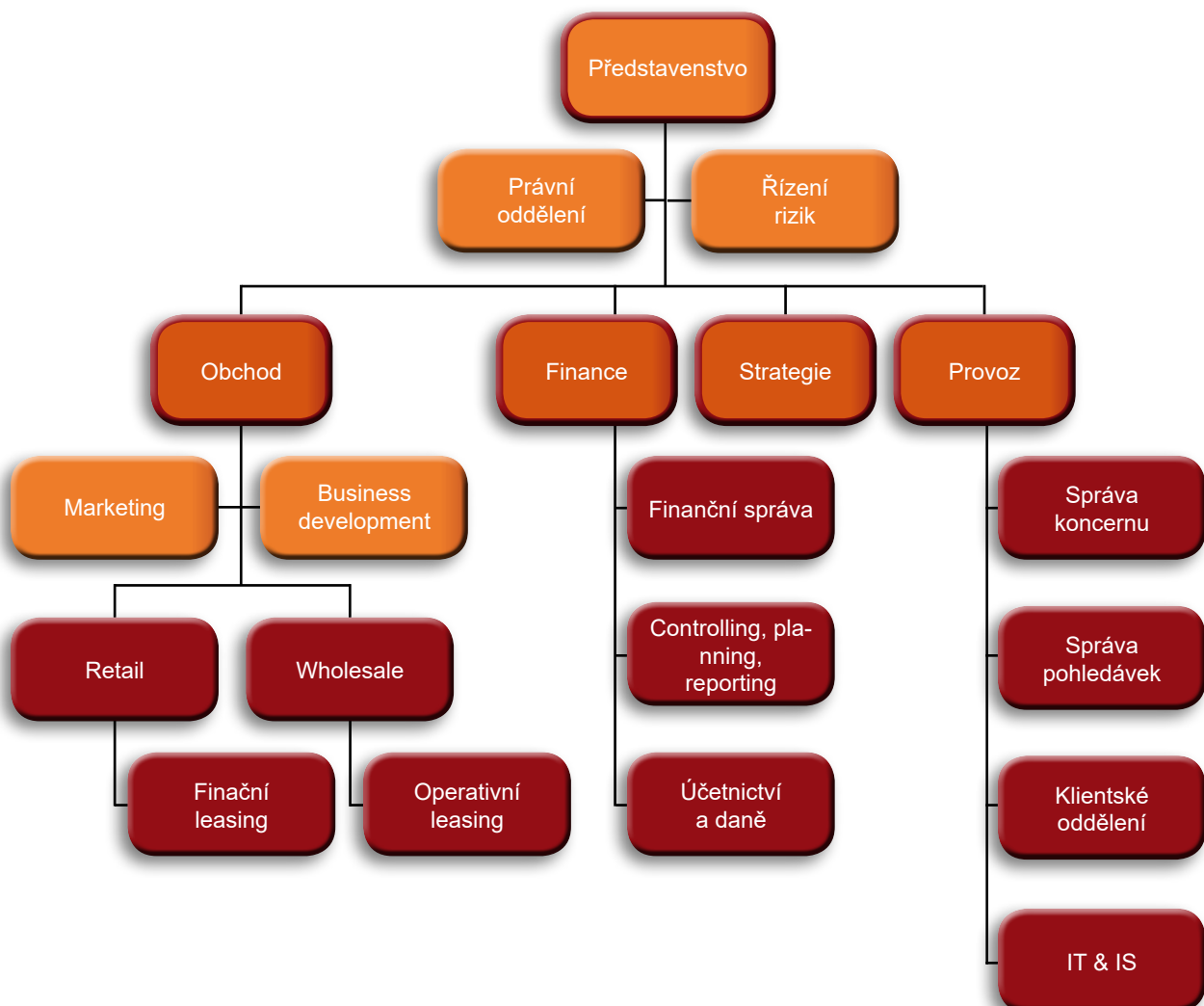
Spotřebitelské financování

Spotřebitelské financování je určeno především občanům, nepodnikatelům, k pokrytí svých nejvýznamnějších investičních výdajů, souvisejících s nákupem automobilů či investicemi do bydlení. Společnost DS Leasing umožňuje klientům realizovat jejich přání jak pomocí finančního leasingu, tak i spotřebitelského úvěru.

Přístup 24 hodin denně

Cílem skupiny je poskytovat moderní finanční služby s maximálním využitím moderních technologií. Abychom svým klientům zajistili pohodlí, přehlednost a rychlost poskytovaných služeb, vyvinuli jsme internetové aplikace našim službám na míru. Tyto uživatelsky oblíbené IS jsou klientům zdarma k dispozici na internetu 24 hodin denně. Aplikace tak centralizují a spojují nejen s celorepublikovou obchodní sítí našich partnerů, ale zároveň umožňují všem našim klientům snadný přístup do databáze svých obchodních operací, jejich rychlou kontrolu a provedení i on-line plateb. Protože naší konkurenční výhodou je rychlost, jsou i informace dostupné našim klientům a partnerům bezkonkurenčně rychle. Klienti vidí svá data on-line, tedy v řádech sekund po jejich zpracování v systému Dimension.

Organizační schéma koncernu



Oblasti činnosti

Hlavní oblasti činnosti

Předmětem podnikání společnosti je poskytování služeb, a to přímo společností Dimension, a.s. nebo prostřednictvím dceřiných společností. Předměty podnikání Dimension, a.s. jsou uvedeny v této výroční zprávě, v sekci Základní údaje.

Společnost Dimension, a.s. je nebankovní finanční společnost, mateřská společnost finančního koncernu. Společnost poskytuje v rámci koncernu služby jednotlivým dceřiným společnostem vedoucí ke sjednocení obchodní, finanční a marketingové strategie a obchodní činnosti koncernu.

Dimension a.s. není vlastníkem nemovitostí.

Organizační složky

Společnost nemá žádné organizační složky.

Patenty, licence a obchodní známky

Společnost není závislá na žádných cizích patentech ani licencích, průmyslových či obchodních smlouvách, které by měly zásadní význam pro podnikatelskou činnost.

Společnost je vlastníkem několika ochranných známek registrovaných u Úřadu průmyslového vlastnictví. Registrovány jsou názvy společností a produktů, popř. jejich obrazová podoba.

Významná soudní, správní a rozhodčí řízení

Společnost nevede a ani v předcházejícím účetním období nevedla soudní ani jiné spory, rozhodčí řízení, správní řízení, které by mohly mít významný vliv na její finanční situaci. Dimension, a.s. vede dle potřeby soudní spory v záležitosti pohledávek společnosti. Sporné pohledávky jsou oceněny dle účetních směrnic.

Hlavní prováděné a budoucí investice

Vzhledem k tomu, že koncern Dimension, a.s. dosahuje svých dobrých výsledků především díky kvalitní práci svých zaměstnanců, rozhodlo se vedení společnosti investovat nemalé finanční zdroje do personální oblasti, a rozšířit tak vzdělávání a školení svých zaměstnanců v systematický program.

Zaměstnanci

Průměrný počet zaměstnanců

	2015	2014	2013	2012
Průměrný počet zaměstnanců Dimension, a.s.	1	2	2	2
Průměrný počet zaměstnanců koncernu	20	20	38	41

Zaměstnanci vzhledem k povaze podnikání emitenta převážně zajišťují činnosti koncernu a poskytují služby pro jeho společnosti. Společnost nečlení zaměstnance podle jednotlivých druhů podnikatelské činnosti.

Nadace Sophia



Nadace Sophia byla zřízena v lednu roku 2002 zakladatelem akciovou společností Dimension, a.s.

Nadace vyvíjí svou činnost v oblasti vzdělávání. Všeestranně podporuje vzdělání mládeže, rozvoj, rozšiřování a zvyšování úrovně vzdělanosti. Od doby svého působení Nadace Sophia podpořila již řadu projektů jednotlivých institucí, zejména vysokých škol, ale také projekty jednotlivců, zahraniční stáže, účasti na mezinárodních konferencích, výzkumné záměry v rámci závěrečných prací a publikační činnosti. Nadace Sophia se dostala do podvědomí jak veřejnosti, tak i neziskových organizací působících jako zprostředkovatelé v rámci neziskového sektoru.

V roce 2015 Nadace Sophia financovala celkem 11 projektů částkou 96 000,- Kč

Zpráva společnosti Dimension, a.s. o vztazích mezi propojenými osobami

podle ustanovení § 82 odst. 1 zákona č. 90/2012 Sb., o obchodních korporacích, ve znění pozdějších právních předpisů (dále jen „ZOK“)

I.

Struktura vlastnických vztahů

1. Obchodní podíl na společnosti Dimension, a.s., se sídlem v Brně, Pražákova 1008/69, Česká republika, identifikační číslo 44992211., zapsané v obchodním rejstříku vedeném Krajským soudem v Brně v oddílu B, vložce číslo 618 (dále jen „Společnost“) k 31. 12. 2015 vlastnili společně:

Dimension Financial Services, N. V., IČ 34234132, se sídlem Naritaweg 165 Telestone 8, 1043BW Amsterdam.

Podíly:

Dimension Financial Services, N. V. 100%

Společnost Dimension a.s. je také ovládajícím subjektem společností:

D.S. Leasing, a.s., IČ 48909238, Pražákova 1008/69, 639 00 Brno – podíl 100%

FlexiLease, s.r.o., IČ 26231158, Vyskočilova 1461/2a, 140 00 Praha – podíl 100%

Nadace Sophia, IČ 26273853, Pražákova 1008/69, 639 00 Brno – podíl 100%

Bohemia Tissue, s.r.o., IČ 28572980, Preslova 941/68b, 60200 Brno – podíl 100%

Pojištění EXPRES s.r.o., IČ 292286336, Pražákova 1008/69, 639 00 Brno – podíl 100%

Bohemia Tissue, s.r.o. je ovládajícím subjektem společnosti Leknínová 2, s.r.o., IČ 29243211, třída Kpt. Jaroše 1844/28, 602 00 Brno

2. Úloha ovládaných osob ve výše uvedené struktuře spočívá v koordinovaném výkonu podnikatelských aktivit za účelem dosažení kladného hospodářského výsledku.

3. Způsoby a prostředky, kterými ovládající osoba ovládá ovládané osoby, zahrnují jmenování statutárních a kontrolních orgánů a nastavení jejich odměn za vytváření pozitivního hospodářského výsledku.

II.

Období

Tato zpráva je v souladu s ustanovením § 71 a následující ZOK zpracována podle stavu ke dni 31. 12. 2015.

III. Smluvní vztahy

V rozhodném období existovaly mezi ovládající osobou, společností Dimension, a.s. a ovládanými osobami tyto smlouvy:

Poskytnutá plnění:

D.S. Leasing, a.s.	Ručení úvěrů
D.S. Leasing, a.s.	Nájemné, parkovné, vč. přefakturovaných služeb a energií
FlexiLease, s.r.o.	Nájemné, parkovné, vč. přefakturovaných služeb a energií
Dimension Financial Services N.V.	Úročená půjčka
Pojištění EXPRES s.r.o.	Nájemné, parkovné, vč. přefakturovaných služeb a energií

Přijatá plnění

D.S. Leasing, a.s.	Úročená půjčka
D.S. Leasing, a.s.	Úročená půjčka
D.S. Leasing, a.s.	Náhrada nevyčerpané dovolené při přestupu zaměstnance
Bohemia Tissue	Příplatek mimo základní kapitál

Všechny výše uvedené smluvní vztahy byly uzavřeny za podmínek obvyklých v obchodním styku. Podmínkám běžným v obchodním styku odpovídala i poskytnutá plnění, protiplnění a zajištění. Společnosti Dimension, a.s. z těchto smluv nevznikla žádná újma.

IV. Jiné právní úkony či opatření mezi osobou ovládanou a ovládající

V průběhu celého rozhodného období nebyly s výjimkou smluvních vztahů popsanych v odstavci III. této zprávy činěny v zájmu propojených osob žádné jiné právní úkony či opatření, které by vybočovaly z rámce běžných právních úkonů uskutečňovaných ovládající osobou v rámci výkonu jejích práv jako společníka ovládané osoby. Dimension, a.s. neučinila žádný jiný právní úkon a nepřijal žádné jiné opatření v zájmu nebo na popud propojených osob.

V. Výhody a nevýhody plynoucí ze vztahů mezi osobou ovládanou a ovládající

Pro ovládané osoby nepřináší propojení s ovládající osobou žádná rizika spojená výhradně s existencí tohoto propojení. Společnost má za to, že vztahy mezi osobou ovládanou a ovládající jsou převážně výhodné.

VI.
Závěr

Tato zpráva o vztazích bude uložena do Sbírký listin vedené obchodním rejstříkem Krajského soudu v Brně, jako součást výroční zprávy společnosti.

V Brně dne 30. března 2016



za statutární orgán Dimension, a.s.
Ing. Ivo Hložánek,
člen představenstva

Zpráva nezávislého auditora auditorské společnosti o ověření účetní závěrky sestavené za účetní období 1.1.2015 - 31.12.2015

1) Identifikace ověřovaného subjektu:

Dimension, a.s.

*Pražákova 1008/69
Brno, PSČ 639 00*

*IČ: 44992211
DIČ: CZ44992211*

Předmět činnosti:

- *Výroba, obchod a služby neuvedené v přílohách 1 až 3 živnostenského zákona*

2) Příjemce zprávy:

Tato zpráva je určena *valné hromadě společností účetní jednotky*

Dimension, a.s.

*Pražákova 1008/69
Brno, PSČ 639 00*

*IČ: 44992211
DIČ: CZ44992211*

Tímto není dotčeno právo příjemce tuto zprávu poskytnout dalším osobám k nahlédnutí.

3) Datum sestavení účetní závěrky:

9. 5. 2016

4) Předmět auditorského ověřování

Předmětem auditorského ověření byla *řádná* účetní závěrka účetní jednotky za účetní období *1.1.2015 - 31.12.2015* sestavená k rozvahovému dni *31.12.2015*. Byly ověřeny účetní výkazy rozvaha, výkaz zisku a ztráty, Cash-flow a příloha k účetní závěrce v plném rozsahu, která obsahuje popis použitých podstatných účetních metod a další vysvětlující informace, společnosti *Dimension, a.s.* sestavené k datu *31.12.2015* dle platných účetních předpisů (zákon o účetnictví, vyhláška č. 500/2002 Sb. a české účetní standardy, ve znění pozdějších změn a předpisů). Údaje o společnosti *Dimension, a.s.* jsou uvedeny v bodu 1 přílohy této účetní závěrky.

5) Odpovědnost statutárního orgánu účetní jednotky za účetní zaverku:

Statutární orgán společnosti *Dimension, a.s.* je odpovědný za sestavení účetní závěrky, která podává věrný a poctivý obraz v souladu s českými účetními předpisy, a za takový vnitřní kontrolní systém, který považuje za nezbytný pro sestavení účetní závěrky tak, aby neobsahovala významné (materiální) nesprávnosti způsobené podvodem nebo chybou.

6) Odpovědnost auditora:

Naší odpovědností je vyjádřit na základě našeho auditu výrok k této účetní závěrce. Audit jsme provedli v souladu se zákonem o auditorech, mezinárodními auditorskými standardy a souvisejícími aplikačními doložkami Komory auditorů České republiky, v souladu s těmito předpisy jsme povinni dodržovat etické požadavky a naplánovat a provést audit tak, abychom získali přiměřenou jistotu, že účetní závěrka neobsahuje významné (materiální) nesprávnosti.

Audit zahrnuje provedení auditorských postupů k získání důkazních informací o částkách a údajích zveřejněných v účetní závěrce. Výběr postupů závisí na úsudku auditora, zahrnujícím i vyhodnocení rizik významné (materiální) nesprávnosti údajů uvedených v účetní závěrce způsobené podvodem nebo chybou. Při vyhodnocování těchto rizik auditor posoudí vnitřní kontrolní systém relevantní pro sestavení účetní závěrky podávající věrný a poctivý obraz. Cílem tohoto posouzení je navrhnout vhodné auditorské postupy, nikoli vyjádřit se k účinnosti vnitřního kontrolního systému účetní jednotky. Audit též zahrnuje posouzení vhodnosti použitých účetních metod, přiměřenosti účetních odhadů provedených vedením i posouzení celkové prezentace *řádné* účetní závěrky.

Jsme přesvědčeni, že důkazní informace, které jsme získali, poskytují dostatečný a vhodný základ pro vyjádření našeho výroku.

7) Výrok auditora k účetní závěrce:

Podle našeho názoru *řádná* účetní závěrka podává věrný a poctivý obraz aktiv a pasiv společnosti *Dimension, a.s.* k rozvahovému dni *31.12.2015* a nákladů a výnosů a výsledku jejího hospodaření a peněžních toků za účetní období *1.1.2015 - 31.12.2015* k rozvahovému dni *31.12.2015* v souladu s českými účetními předpisy.

8) Ostatní informace

Za ostatní informace se považují informace uvedené ve výroční zprávě společnosti *Dimension, a.s.* mimo *řádnou* účetní závěrku a naši zprávu auditora. Za ostatní informace odpovídá vedení společnosti.

Náš výrok k *řádné* účetní závěrce se k ostatním informacím nevztahuje, ani k nim nevydáváme žádný zvláštní výrok. Přesto je však součástí našich povinností souvisejících s ověřením *řádné* účetní závěrky seznámení se s ostatními informacemi a zvážení, zda ostatní informace uvedené ve výroční zprávě nejsou ve významném (materiálním) nesouladu s účetní závěrkou či našimi znalostmi o účetní jednotce získanými během ověřování účetní závěrky, zda je výroční zpráva sestavena v souladu s právními předpisy nebo zda se jinak tyto informace nejeví jako významně (materiálně) nesprávné. Pokud na základě provedených prací zjistíme, že tomu tak není, jsme povinni zjištěné skutečnosti uvést v naší zprávě.

9) Auditor:

Ing. Karel Smetana
Odpovědný auditor auditorské společnosti SM-DATA audit, s.r.o.
Číslo oprávnění auditorské společnosti: 487
Číslo oprávnění nezávislého auditora auditorské společnosti: 1741



10) Datum vyhotovení zprávy auditora:

27. 6. 2016

11) Sídlo auditora:

SM-DATA audit, s.r.o.
Auditorská společnost
Hybernská 1009/24
110 00 Praha 1, Nové město
IČ: 27595480
DIČ: CZ27595480

Rozvaha v plném rozsahu

k 31. 12. 2015

		Běžné účetní období			Minulé účetní období
		Brutto	Korekce	Netto	Netto
	AKTIVA CELKEM	247 743	- 1 572	246 171	256 005
A.	POHLEDÁVKY ZA UPSANÝ ZÁKLADNÍ KAPITÁL				
B.	Dlouhodobý majetek	245 323	- 461	244 862	242 355
B. I.	Dlouhodobý nehmotný majetek	278	- 278	0	0
B. I. 1	Zřizovací výdaje				
2	Nehmotné výsledky výzkumu a vývoje				
3	Software				
4	Ocenitelná práva	278	- 278		
5	Goodwill				
6	Jiný dlouhodobý nehmotný majetek				
7	Nedokončený dlouhodobý nehmotný majetek				
8	Poskytnuté zálohy na dlouhodobý nehmotný majetek				
B. II.	Dlouhodobý hmotný majetek	183	- 183	0	1 086
B. II. 1	Pozemky				
2	Stavby				1 086
3	Samostatné hmotné movité věci a soubory hmotných movitých věcí	183	- 183		
4	Pěstitelské celky trvalých porostů				
5	Dospělá zvířata a jejich skupiny				
6	Jiný dlouhodobý hmotný majetek				
7	Nedokončený dlouhodobý hmotný majetek				
8	Poskytnuté zálohy na dlouhodobý hmotný majetek				
9	Oceňovací rozdíl k nabytému majetku				
B. III.	Dlouhodobý finanční majetek	244 862	0	244 862	241 269
B. III. 1	Podíly - ovládaná osoba	244 862		244 862	241 269
2	Podíly v účetních jednotkách pod podstatným vlivem				
3	Ostatní dlouhodobé cenné papíry a podíly				
4	Zápůjčky a úvěry - ovládaná nebo ovládající osoba, podstatný vliv				
5	Jiný dlouhodobý finanční majetek				
6	Pořizovaný dlouhodobý finanční majetek				
7	Poskytnuté zálohy na dlouhodobý finanční majetek				
C.	OBĚŽNÁ AKTIVA	2 072	- 1 111	961	13 624
C. I.	Zásoby	0	0	0	0
C. I. 1	Materiál				
2	Nedokončená výroba a polotovary				
3	Výrobky				
4	Mladá a ostatní zvířata a jejich skupiny				
5	Zboží				
6	Poskytnuté zálohy na zásoby				
C. II.	Dlouhodobé pohledávky	0	0	0	86
C. II. 1	Pohledávky z obchodních vztahů				
2	Pohledávky - ovládaná nebo ovládající osoba				
3	Pohledávky - podstatný vliv				
4	Pohledávky za společníky				

k 31. 12. 2015

		Běžné účetní období			Minulé účetní období
		Brutto	Korekce	Netto	Netto
5	Dlouhodobé poskytnuté zálohy				
6	Dohadné účty aktivní				
7	Jiné pohledávky				
8	Odložená daňová pohledávka				86
C. III.	Krátkodobé pohledávky	1 519	- 755	764	11 585
C. III. 1	Pohledávky z obchodních vztahů	787	- 755	32	531
2	Pohledávky - ovládaná nebo ovládající osoba				457
3	Pohledávky - podstatný vliv				
4	Pohledávky za společníky				
5	Sociální zabezpečení a zdravotní pojištění				
6	Stát - daňové pohledávky	554		554	
7	Krátkodobé poskytnuté zálohy	178		178	2 244
8	Dohadné účty aktivní				64
9	Jiné pohledávky				8 289
C. IV.	Krátkodobý finanční majetek	553	- 356	197	1 953
C. IV. 1	Peníze	1		1	12
2	Účty v bankách	196		196	1 941
3	Krátkodobé cenné papíry a podíly	356	- 356		
4	Pořizovaný krátkodobý finanční majetek				
D.	OSTATNÍ AKTIVA - PŘECHODNÉ ÚČTY AKTIV	348	0	348	26
D. I.	Časové rozlišení	348	0	348	26
D. I. 1	Náklady příštích období	348		348	5
D. I. 2	Komplexní náklady příštích období				
3	Příjmy příštích období				21

Sestaveno dne:	Podpis statutárního orgánu nebo fyzické osoby, která je účetní jednotkou:	Osoba odpovědná za účetnictví (jméno a podpis):	Osoba odpovědná za účetní závěrku (jméno a podpis):
9.5.2016	Ing. Ivo Hložánek	Ing. Eva Sovová	Ing. Eva Sovová



Rozvaha v plném rozsahu

k 31. 12. 2015

		Stav v běžném účetním období	Stav v minulém účetním období
PASIVA CELKEM		246 171	332 166
A.	VLASTNÍ KAPITÁL	237 406	319 464
A. I.	Základní kapitál	132 000	132 000
A. I. 1	Základní kapitál	132 000	132 000
2	Vlastní akcie a vlastní obchodní podíly (-)		
3	Změny základního kapitálu		
A. II.	Kapitálové fondy	104 928	100 235
A. II. 1	Ážio	6 036	6 036
2	Ostatní kapitálové fondy	709	709
3	Oceňovací rozdíly z přecenění majetku a závazků	98 183	93 490
4	Oceňovací rozdíly z přecenění při přeměnách obchodních korporací		
5	Rozdíly z přeměn obchodních korporací		
6	Rozdíly z ocenění při přeměnách obchodních korporací		
A. III.	Fondy ze zisku	0	0
A. III. 1	Rezervní fond		
2	Statutární a ostatní fondy		
A. IV.	Výsledek hospodaření minulých let	0	1 172
A. IV. 1	Nerozdělený zisk minulých let		1 172
2	Neuhrazená ztráta minulých let		
3	Jiný výsledek hospodaření minulých let		
A. V. 1	Výsledek hospodaření běžného účetního období (+ / -)	478	86 057
2	Rozhodnuto o zálohách na výplatu podílu na zisku (-)		- 76 161
B.	CIZÍ ZDROJE	8 762	12 679
B. I.	Rezervy	0	0
B. I. 1	Rezervy podle zvláštních právních předpisů		
2	Rezerva na důchody a podobné závazky		
3	Rezerva na daň z příjmů		
4	Ostatní rezervy		
B. II.	Dlouhodobé závazky	0	0
B. II. 1	Závazky z obchodních vztahů		
2	Závazky - ovládaná nebo ovládající osoba		
3	Závazky - podstatný vliv		
4	Závazky ke společníkům		
5	Dlouhodobé přijaté zálohy		
6	Vydané dluhopisy		
7	Dlouhodobé směnky k úhradě		
8	Dohadné účty pasivní		
9	Jiné závazky		
10	Odložený daňový závazek		
B. III.	Krátkodobé závazky	8 762	12 679
B. III. 1	Závazky z obchodních vztahů	142	2 352
2	Závazky - ovládaná nebo ovládající osoba		8 041

k 31. 12. 2015

		Stav v běžném účetním období	Stav v minulém účetním období
3	Závazky - podstatný vliv		
4	Závazky ke společníkům	7 894	317
5	Závazky k zaměstnancům		37
6	Závazky ze sociálního zabezpečení a zdravotního pojištění		17
7	Stát - daňové závazky a dotace	10	913
8	Krátkodobé přijaté zálohy	716	959
9	Vydané dluhopisy		
10	Dohadné účty pasivní		43
11	Jiné závazky		
B. IV.		0	0
B. IV. 1	Bankovní úvěry a výpomoci		
2	Bankovní úvěry dlouhodobé		
3	Krátkodobé bankovní úvěry		
3	Krátkodobé finanční výpomoci		
C.	OSTATNÍ PASIVA - PŘECHODNÉ ÚČTY PASIV	3	23
C. I.	Časové rozlišení	3	23
C. I. 1	Výdaje příštích období	3	23
2	Výnosy příštích období		

Sestaveno dne:	Podpis statutárního orgánu nebo fyzické osoby, která je účetní jednotkou:	Osoba odpovědná za účetnictví (jméno a podpis):	Osoba odpovědná za účetní závěrku (jméno a podpis):
9.5.2016	Ing. Ivo Hložánek	Ing. Eva Sovová	Ing. Eva Sovová



Výkaz zisku a ztráty v plném rozsahu

k 31. 12. 2015

		Stav v běžném účetním období	Stav v minulém účetním období
I.	1	Tržby za prodej zboží	
A.	2	Náklady vynaložené na prodané zboží	
+		Obchodní marže	0
II.		Výkony	2 776
II.	1	Tržby za prodej vlastních výrobků a služeb	2 776
	2	Změna stavu zásob vlastní činnosti	
	3	Aktivace	
B.		Výkonová spotřeba	3 218
B.	1	Spotřeba materiálu a energie	21
B.	2	Služby	3 197
+		Přidaná hodnota	- 442
C.		Osobní náklady	262
C.	1	Mzdové náklady	213
C.	2	Odměny členům orgánů obchodní korporace	
C.	3	Náklady na sociální zabezpečení a zdravotní pojištění	44
C.	4	Sociální náklady	5
D.		Daně a poplatky	2
E.		Odpisy dlouhodobého nehmotného a hmotného majetku	1 086
III.		Tržby z prodeje dlouhodobého majetku a materiálu	0
III.	1	Tržby z prodeje dlouhodobého majetku	
	2	Tržby z prodeje materiálu	
F.		Zůstatková cena prodaného dlouhodobého majetku a materiálu	0
F.	1	Zůstatková cena prodaného dlouhodobého majetku	
F.	2	Prodaný materiál	
G.		Změna stavu rezerv a opravných položek v provozní oblasti a komplexních nákladů příštích období	- 8 000
IV.		Ostatní provozní výnosy	318
H.		Ostatní provozní náklady	13
V.		Převod provozních výnosů	
I.		Převod provozních nákladů	
*		Provozní výsledek hospodaření	- 1 487
VI.		Tržby z prodeje cenných papírů a podílů	
J.		Prodané cenné papíry a podíly	
VII.		Výnosy z dlouhodobého finančního majetku	0
VII.	1	Výnosy z podílů v ovládaných osobách a v účetních jednotkách pod podstatným vlivem	75 000
	2	Výnosy z ostatních dlouhodobých cenných papírů a podílů	
	3	Výnosy z ostatního dlouhodobého finančního majetku	
VIII.	1	Výnosy z krátkodobého finančního majetku	
K.	2	Náklady z finančního majetku	
IX.	1	Výnosy z přecenění cenných papírů a derivátů	
L.	2	Náklady z přecenění cenných papírů a derivátů	
M.	1	Změna stavu rezerv a opravných položek ve finanční oblasti	
X.	1	Výnosové úroky	31
N.	2	Nákladové úroky	50
XI.	1	Ostatní finanční výnosy	2 141
O.	2	Ostatní finanční náklady	45
II.	1	Převod finančních výnosů	

k 31. 12. 2015

		Stav v běžném účetním období	Stav v minulém účetním období
P.	2	Převod finančních nákladů	
*		Finanční výsledek hospodaření	2 077
			79 687
Q.		Daň z příjmů za běžnou činnost	112
Q.	1	- splatná	26
Q.	2	- odložená	86
**		Výsledek hospodaření za běžnou činnost	478
			86 057
XIII.	1	Mimořádné výnosy	
R.	2	Mimořádné náklady	
S.	1	Daň z příjmů z mimořádné činnosti	0
S.	1	- splatná	
S.	2	- odložená	
*		Mimořádný výsledek hospodaření	0
	1	Převod podílu na výsledku hospodaření společníkům (+/-)	
***		Výsledek hospodaření za účetní období (+/-)	478
			86 057
****		Výsledek hospodaření před zdaněním	590
			86 844

Sestaveno dne:	Podpis statutárního orgánu nebo fyzické osoby, která je účetní jednotkou:	Osoba odpovědná za účetnictví (jméno a podpis):	Osoba odpovědná za účetní závěrku (jméno a podpis):
9.5.2016	Ing. Ivo Hložánek	Ing. Eva Sovová	Ing. Eva Sovová



Příloha k účetní závěrce

1. Popis společnosti

Dimension, a.s. (dále jen „společnost“) je akciová společnost, která vznikla dne 30. 12. 1991 a sídlí v Brně, Pražákova 1008/69, Česká republika, identifikační číslo 44 99 22 11. Hlavním předmětem její činnosti je obchodní živnost - koupě zboží za účelem jeho dalšího prodeje a prodej, zprostředkovatelská činnost, obstarávání služeb spojených se správou majetku, poradenská činnost v oblasti marketingu, reklamy a vnějších vztahů, organizační zajištění vzdělávacích akcí, činnost ekonomických a organizačních poradců, služby v oblasti administrativní správy a služby organizačně hospodářské povahy u fyzických a právnických osob, vydavatelské a nakladatelské činnosti, činnost informačních a zpravodajských kanceláří, reklamní činnost a marketing, zpracování dat, služby databank, správa sítí, poskytování software a poradenství v oblasti hardware a software, správa a údržba nemovitostí.

Osoby podílející se 10 a více procenty na základním kapitálu:

Dimension Financial Services N.V. 100%

Společnost je ovládající jednotkou konsolidačního celku skupiny Dimension a v roce 2015 není povinna ze zákona sestavovat konsolidovanou účetní závěrku.

Členové statutárních orgánů k 31.12.2015:

	Představenstvo
Člen:	Ing. Ivo Hložánek
	Dozorčí rada
Člen:	Ing. Vladimír Rajčák
Člen:	Ing. Miroslav Chudáček

Společnost nemá organizační složku v zahraničí.

2. Základní východiska pro vypracování účetní závěrky

Příložená účetní závěrka byla připravena podle zákona o účetnictví a prováděcí vyhlášky k němu a podle postupu účtování pro podnikatele ve znění platném pro rok 2015 a 2014.

3. Obecné účetní zásady

Způsoby oceňování, které společnost používala při sestavení účetní závěrky za rok 2015 a 2014 jsou následující:

a) Dlouhodobý nehmotný majetek

Dlouhodobý nehmotný majetek se oceňuje v pořizovacích cenách, které obsahují cenu pořízení a náklady s pořízením související.

Dlouhodobý nehmotný majetek nad 3 tis. Kč je odepisován do nákladů na základě předpokládané doby používání příslušného majetku

b) Dlouhodobý hmotný majetek

Dlouhodobý hmotný majetek se oceňuje v pořizovacích cenách, které zahrnují cenu pořízení, náklady na dopravu, clo a další náklady s pořízením související.

Náklady na technické zhodnocení dlouhodobého hmotného majetku zvyšují jeho pořizovací cenu. Opravy a údržba se účtují do nákladů.

Dlouhodobý hmotný majetek nad 5 tis. Kč je oceňován v pořizovacích cenách a odepisován do nákladů na základě pořizovací ceny a předpokládané doby životnosti příslušného majetku. Do dlouhodobého majetku se zařazuje i významný majetek pod 5 tis. Kč.

Předpokládaná životnost je stanovena takto:

	Počet let
Stroje, přístroje a zařízení	2 - 6
Patenty a ostatní aktiva	5
Software	2 - 4

Odpisy majetku, který tvoří vybavení prostor sídla společnosti, pronajatých na dobu určitou, jsou vypočteny na základě pořizovací ceny a doby trvání nájemní smlouvy.

c) Finanční majetek

Krátkodobý finanční majetek tvoří ceniny, peníze v hotovosti a na bankovních účtech, cenné papíry k obchodování, dlužné cenné papíry se splatností do 1 roku držené do splatnosti, vlastní akcie, vlastní dluhopisy a ostatní realizovatelné cenné papíry.

Dlouhodobý finanční majetek tvoří zejména majetkové účasti, realizovatelné cenné papíry a podíly a dlužné cenné papíry držené do splatnosti.

Cenné papíry k obchodování jsou cenné papíry držené za účelem provádění transakcí na veřejném trhu s cílem dosahovat zisk z cenových rozdílů v krátkodobém, maximálně ročním horizontu.

Cenné papíry držené do splatnosti jsou cenné papíry, které mají stanovenou splatnost a společnost má úmysl a schopnost držet je do splatnosti.

Cenné papíry a podíly realizovatelné jsou cenné papíry a podíly, které nejsou cenným papírem k obchodování, cenným papírem drženým do splatnosti ani majetkovou účastí.

Podíly a cenné papíry se oceňují pořizovacími cenami, které zahrnují cenu pořízení a přímé náklady s pořízením související, např. poplatky a provize makléřům a burzám. U dlužných cenných papírů se účtuje o úrokovém výnosu ve věcné a časové souvislosti a takto rozlišený úrokový výnos je součástí ocenění příslušného cenného papíru.

K 31. 12. se jednotlivé složky finančního majetku přeceňují níže uvedeným způsobem:

- Cenné papíry k obchodování reálnou hodnotou, změna reálné hodnoty se účtuje do nákladů nebo výnosů.
- Realizovatelné cenné papíry a podíly reálnou hodnotou, změna reálné hodnoty se účtuje do vlastního kapitálu jako oceňovací rozdíl z přecenění majetku a závazků.
- Majetkové účasti s rozhodujícím a podstatným vlivem se oceňují ekvivalencí, přecenění se účtuje do vlastního kapitálu jako oceňovací rozdíl z přecenění majetku a závazků.
- Cenné papíry držené do splatnosti se přeceňují o rozdíl mezi pořizovací cenou bez kuponu a jmenovitou hodnotou. Tento rozdíl se rozlišuje dle věcné a časové souvislosti do nákladů nebo výnosů.

Reálná hodnota představuje tržní hodnotu, která je vyhlášena na tuzemské či zahraniční burze, případně ocenění kvalifikovaným odhadem nebo posudkem znalce, není-li tržní hodnota k dispozici.

Ekvivalencí se rozumí pořizovací cena účasti upravená na hodnotu odpovídající míře účasti společnosti na vlastním kapitálu.

Pokud dochází k poklesu účetní hodnoty u dlouhodobého finančního majetku, který se ke konci rozvahového dne nepřeceňuje, rozdíl se považuje za dočasné snížení hodnoty a je zaúčtovaný jako opravná položka.

d) Zásoby

Nakupované zásoby jsou oceněny pořizovacími cenami s použitím metody váženého aritmetického průměru. Pořizovací cena zásob zahrnuje náklady na jejich pořízení včetně nákladů s pořízením souvisejících (náklady na přepravu, clo, provize atd.).

e) Pohledávky

Pohledávky se oceňují jmenovitou hodnotou. Ocenění pochybných pohledávek se snižuje pomocí opravných položek na vrub nákladů na jejich realizační hodnotu.

f) Vlastní kapitál

Základní kapitál společnosti se vykazuje ve výši zapsané v obchodním rejstříku krajského soudu. Případné zvýšení nebo snížení základního kapitálu na základě rozhodnutí valné hromady, které nebylo ke dni účetní závěrky zaregistrováno, se vykazuje jako změny základního kapitálu. Vklady přesahující základní kapitál se vykazují jako emisní ážio. Ostatní kapitálové fondy společnost vytváří podle svého uvážení na základě stanov.

Společnost nemá ve stanovách povinnost vytvářet rezervní fond.

g) Cizí zdroje

Společnost vytváří zákonné rezervy ve smyslu zákona o rezervách a rezervy na ztráty a rizika v případech, kdy lze s vysokou mírou pravděpodobnosti stanovit titul, výši a termín plnění při dodržení věcné a časové souvislosti.

Dlouhodobé i krátkodobé závazky se vykazují ve jmenovitých hodnotách.

h) Finanční leasing

Společnost účtuje o najatém majetku tak, že zahrnuje leasingové splátky do nákladů a aktivuje příslušnou hodnotu najatého majetku v době, kdy smlouva o nájmu končí a uplatňuje se možnost nákupu. Splátky nájemného hrazené předem se časově rozlišují.

i) Devizové operace

Majetek a závazky pořízené v cizí měně se oceňují v českých korunách v kurzu platném ke dni jejich vzniku, a k rozvahovému dni byly oceněny kurzem platným k 31. 12. vyhlášeným Českou národní bankou.

Realizované i nere realizované kurzové zisky a ztráty se účtují do výnosů nebo nákladů běžného roku.

j) Účtování výnosů a nákladů

Výnosy a náklady se účtují časově rozlišené, tj. do období, s nímž věcně i časově souvisejí.

Společnost účtuje na vrub nákladů tvorbu rezerv a opravných položek na krytí všech rizik, ztrát a znehodnocení, které jsou ke dni sestavení účetní závěrky známy.

k) Daň z příjmů

Náklad na daň z příjmů se počítá za pomoci platné daňové sazby z účetního zisku zvýšeného nebo sníženého o trvale nebo dočasně daňově neuznatelné náklady a nezdaňované výnosy (např. tvorba a zúčtování ostatních rezerv a opravných položek, náklady na reprezentaci, rozdíl mezi účetními a daňovými odpisy atd.).

Odložená daňová povinnost odráží daňový dopad přechodných rozdílů mezi zůstatkovými hodnotami aktiv a pasiv z hlediska účetnictví a stanovení základu daně z příjmu s přihlédnutím k období realizace.

4. Dlouhodobý majetek

a) Dlouhodobý nehmotný majetek (v tis. Kč)

POŘIZOVACÍ CENA

	Počáteční zůstatek	Přírůstky	Vyřazení	Převody	Konečný zůstatek
Zřizovací výdaje	0	-	-	-	0
Software	0	-	-	-	0
Ocenitelná práva	278	-	-	-	278
Celkem 2015	278	-	-	-	278
Celkem 2014	278	-	-	-	278

OPRÁVKY

	Počáteční zůstatek	Odpisy a zůstatková cena vyřazení	Vyřazení	Převody	Konečný zůstatek	Opravné položky	Účetní hodnota
Zřizovací výdaje	0	-	-	-	0	-	0
Software	0	-	-	-	0	-	0
Ocenitelná práva	-278	-	-	-	-278	-	0
Nedokončený m.	0	-	-	-	0	-	0
Celkem 2015	-278	-	-	-	-278	-	0
Celkem 2014	-278	-	-	-	-278	-	0

Ocenitelná práva, patenty a licence byly odpisovány po dobu životnosti, jak bylo stanoveno v příslušné smlouvě.

b) Dlouhodobý hmotný majetek (v tis. Kč)

POŘIZOVACÍ CENA

	Počáteční zůstatek	Přírůstky	Vyřazení	Převody	Konečný zůstatek
Stroje, přístroje a zařízení	183	-	-	-	183
Budovy, haly a stavby	1 605	-	1 605	-	-
Nedokončený hmotný majetek	-	-	-	-	-
Celkem 2015	1 788	-	-	-	183
Celkem 2014	296	1 492	-	-	1 788

OPRÁVKY

	Počáteční zůstatek	Odpisy	Prodeje, likvidace	Vyřazení	Převody	Konečný zůstatek	Opravné položky	Účetní hodnota
Stroje, přístroje a zařízení	-183	-	-	-	-	-183	-	0
Budovy, haly a stavby	-519	-1 086	-	-	-	-1 605	-	0
Celkem 2015	-702	-1 086	-	-	-	-1 788	-	0
Celkem 2014	-227	-475	-	-	-	-702	-	1086

c) Dlouhodobý finanční majetek (v tis. Kč)

Přehled o pohybu dlouhodobého finančního majetku.

	Zůstatek k 31. 12. 2014	Přírůstky	Úbytky	Přecenění	Zůstatek k 31. 12. 2015
Podíly v ovládaných a řízených spol.	241 269	3 900	-5 000	4 693	244 862
Jiný dlouhodobý finanční majetek	-	-	-	-	-
Opravné položky	-	-	-	-	-
Celkem 2015	241 269	3 900	-5 000	4 693	244 862

V roce 2015 snížila společnost vlastní kapitál společnosti FlexiLease, s. r. o. o 5 000 tis. Kč formou vrácení příplatku mimo základní kapitál.

V roce 2015 společnost koupila 100% podíl na společnosti Bohemia Tissue, s.r.o., a Pojištění Expres, s.r.o. a zvýšila vlastní kapitál společnosti o 2 900 tis. Kč formou příplatku mimo základní kapitál.

Podíly v ovládaných a řízených osobách k 31. 12. 2015 (v tis. Kč):

Název společnosti	D.S. Leasing, a.s.	FlexiLease, s. r. o.	Nadace Sophia	Pojištění Expres, s.r.o.	Bohemia Tissue, s.r.o.
Sídlo společnosti	Pražákova 1008/69, Brno	Vyskočilova 1461/2a, Praha	Pražákova 1008/69, Brno	Pražákova 1008/69, Brno	Preslova 941/68b, Brno
Podíl v %	100 %	100 %	100 %	100 %	100 %
Aktiva celkem	444 248	41 136	-	909	51 886
Vlastní kapitál	241 875	2 460	-	27	-1 684
Základní kapitál a kapit. fondy	149 703	3 800	-	200	1 209
Fondy ze zisku	-	53	-	-	-
Nerozdělený zisk minulých let	83 620	-	-	190	292
Zisk/ -ztráta běžného roku	8 552	13	-	-363	-1 970
Cena pořízení akcií/podílu	138 429	3 850	500	200	800
Nominální hodnota akcie/podílu	1 000	200	-	-	-
Vnitřní hodnota akcií/podílu	241 875	2 460	500	27	0
Dividendy	-	-	-	-	-

Podíly v ovládaných a řízených osobách k 31. 12. 2014 (v tis. Kč):

Název společnosti	D.S. Leasing, a.s.	FlexiLease, s. r. o.	Nadace Sophia
Sídlo společnosti	Pražákova 1008/69, Brno	Vyskočilova 1461/2a, Praha	Pražákova 1008/69, Brno
Podíl v %	100 %	100 %	100 %
Aktiva celkem	429 119	44 028	-
Vlastní kapitál	233 323	7 446	-
Základní kapitál a kapit. fondy	149 703	8 800	-
Fondy ze zisku	0	53	-
Nerozdělený zisk minulých let	76 879	0	-
Zisk/ -ztráta běžného roku	6 741	424	-
Cena pořízení akcií/podílu	138 429	8 850	500
Nominální hodnota akcie/podílu	1 000	200	-
Vnitřní hodnota akcií/podílu	233 323	7 446	500
Dividendy	75 000	-	-

Společnost nemá uzavřené ovládací smlouvy se spřízněnými osobami.

Finanční informace o těchto společnostech byly získány z účetních závěrek jednotlivých společností k 31. 12. 2015 a 31. 12. 2014.

Majetkové účasti s rozhodujícím a podstatným vlivem se oceňují ekvivalencí, přecenění se účtuje do vlastního kapitálu jako oceňovací rozdíl z přecenění majetku a závazků (viz odstavec 10).

5. Zásoby

Společnost neeviduje nepotřebné a nepoužité zásoby, jejichž ocenění by se mělo snižovat prostřednictvím účtu opravných položek.

6. Pohledávky

Na nesplacené pohledávky, které jsou považovány za pochybné, byly v roce 2015 a 2014 vytvořeny opravné položky na základě předpokládané realizovatelnosti těchto pohledávek (viz odstavec 7).

K 31. 12. 2015 a 31. 12. 2014 pohledávky po lhůtě splatnosti činily 780 tis. Kč a 785 tis. Kč.

K 31. 12. 2015 nemá společnost dlouhodobé pohledávky z titulu odložené daně.

K 31. 12. 2014 měla společnost dlouhodobé pohledávky z titulu odložené daně (viz odst. 14).

K 31. 12. 2014 měla společnost krátkodobé pohledávky z titulu poskytnutých úvěrů, které jsou zajištěny zástavou pohledávek za třetí osobou. Tyto pohledávky byly před datem zpracování účetní závěrky splaceny.

Pohledávky za spřízněnými osobami (viz odstavec 19).

7. Opravné položky

Opravné položky vyjadřují přechodné snížení hodnoty aktiv (uvedených v odstavci 6 a 8).

Změny na účtech opravných položek (v tis. Kč):

Opravné položky k:	Zůstatek k 31.12.2014	Tvorba opravné položky	Zúčtování opravné položky	Zůstatek k 31.12.2015
pohledávkám – zákonné	0	-	-	0
pohledávkám – ostatní	755	-	-	755
krátkodobému finančnímu majetku	356	-	-	356

Zákonné opravné položky se tvoří v souladu se zákonem o rezervách a jsou daňově uznatelné.

8. Krátkodobý finanční majetek

Krátkodobé cenné papíry a podíly k 31. 12. (v tis. Kč):

		2015			2014		
druh CP	Poř. cena vč. naběhlého úroku	Opravná položka	Reálná hodnota	Poř. cena vč. naběhlého úroku	Opravná položka	Reálná hodnota	
TESLA Lanškroun, a. s. akcie	356	356	0	356	356	0	
Celkem	356	356	0	356	356	0	

9. Ostatní aktiva

Náklady příštích období zahrnují časové rozlišení jako např. domény a jsou účtovány do nákladů období, do kterého věcně a časově přísluší.

10. Vlastní kapitál

Základní kapitál společnosti se skládá z 1 320 000 akcií v listinné podobě na jméno plně upsaných a splacených, s nominální hodnotou 100 Kč. Ostatní kapitálové fondy se skládají z rozdílu ocenění vzniklého v souvislosti s kupónovou privatizací, konkrétně z rozdílu hodnoty majetku předaného z Fondu národního majetku a emitovanými hodnotami akcií.

V roce 2015 došlo k následujícím změnám účtů vlastního kapitálu (v tis. Kč):

	Základní kapitál	Emisní ážio	Zisk běžného období	Nerozdělený zisk	Zákon. rezervní fond	Statut. a ostatní fondy	Rozdíly z přecenění	Záloha dividenda	Celkem
Zůstatek k 1.1.2015	132 000	6 036	86 057	1 172	-	709	93 490	-76 161	243 303
Příděly/rozpuštění fondů	-	-	-	-	-	0	0	0	0
Dividenda výplata/záloha	-	-	-86 057	-1 172	-	-	-	76 161	-11 068
Přecenění v roce 2015	-	-	-	-	-	-	4 693	-	4 693
Zisk za rok 2015	-	-	478	-	-	-	-	-	478
Zůstatek k 31.12.2015	132 000	6 036	478	-	-	709	98 183	-	237 406

Rozdíly z přecenění majetku a závazků vznikly z důvodu nového ocenění dlouhodobého finančního majetku metodou ekvivalence (viz odstavec 4c).

Na základě rozhodnutí valných hromad společnosti konaných dne 30.6.2015 a 29.6.2014 bylo schváleno rozdělení zisku za rok 2014 a 2013.

Rezervní fond vytvořený ze zisků v uplynulých letech byl v roce 2014 dle rozhodnutí představenstva společnosti převeden na nerozdělený zisk minulých let.

Společnost na základě rozhodnutí jediného akcionáře ze dne 30.6.2015 a 29.6.2014 rozhodla o výplatě dividendy ve výši 87 228 tis. Kč a 100 000 tis. Kč.

11. Dlouhodobé závazky

K 31. 12. 2015 a 31. 12. 2014 neměla společnost dlouhodobé závazky.

12. Krátkodobé závazky

K 31. 12. 2015 a 31. 12. 2014 společnost měla krátkodobé závazky po lhůtě splatnosti ve výši 1 tis. Kč a 3 tis. Kč.

	2015	2014
Závazky z obchodních vztahů	142	2 352
Ostatní závazky	8 620	10 327
Celkem	8 762	12 679

Závazky vůči spřízněným osobám (viz odstavec 19). Poskytnutá ručení (viz odstavec 19).

13. OSTATNÍ PASIVA

Výdaje příštích období zahrnují především nevyfakturované nakoupené služby a jsou účtovány do nákladů období, do kterého věcně a časově přísluší.

14. DAŇ Z PŘÍJMŮ

	2015 v tis. Kč	2014 v tis. Kč
Zisk před zdaněním	590	86 844
Nezdanitelné výnosy	-	- 75 000
Položky snižující základ daně	-	-8 000
Položky zvyšující základ daně	-	249
Neodečitatelné náklady		
Rozdíly mezi účetními a daňovými odpisy	-452	410
Tvorba opravných položek	0	0
Ostatní (např. prodané vklady, náklady na reprezentaci)	-	50
Dary	-	-
Zdanitelný příjem	138	4 553
Daňová ztráta předchozích let	-	-
Zdanitelný příjem po úpravě	138	4 553
Sazba daně z příjmu	19 %	19 %
Daň běžného roku	1	865
Úprava odhadu daně za předchozí období	-	-
Splatná daň	26	865

Společnost vyčíslila odloženou daň následovně (v tis. Kč):

Položky odložené daně	2015		2014	
	Odložená daňová pohledávka	Odložený daňový závazek	Odložená daňová pohledávka	Odložený daňový závazek
Rozdíl mezi účetní a daňovou zůstatkovou cenou dlouhodobého majetku	-	-	86	-
Ostatní dočasné rozdíly:				
OP k pohledávkám	-	-	-	-
OP ke krátkodobému fin. majetku	-	-	-	-
OP k dlouhodobému fin. majetku / oceňovací rozdíly	-	-	-	-
Ztráty z minulých let	-	-	-	-
Celkem	-	-	86	-
Netto	-	-	86	-

Společnost v roce 2015 neúčtovala o odložené daňové pohledávce, protože neviduje přechodné rozdíly mezi zůstatkovými cenami aktiv a pasiv z hlediska účetnictví a stanovení základu daně. Odložená daň vyplývající z dočasných rozdílů roku 2015 byla zúčtována ve výši -86 tis. Kč do nákladů.

15. Leasing

Společnost nemá najatý dlouhodobý majetek, o kterém se neúčtuje na rozvahových účtech (viz odstavec 3h).

Společnost k 31. 12. 2015 a 31. 12. 2014 nemá žádný majetek najatý formou finančního leasingu (tzn., že po uplynutí doby pronájmu nájemce majetek odkoupí).

16. Majetek a závazky nevykázané v rozvaze

Společnost měla k 31. 12. 2015 a 31. 12. 2014 závazky vyplývající z poskytnutého ručení za úvěry společnosti D.S. Leasing, a.s. (viz odstavec 19).

Společnost měla k 31. 12. 2015 a 31. 12. 2014 tento krátkodobý finanční majetek evidovaný v podrozvahové evidenci:

	2015			2014		
	Počet akcií	Nominální hodnota	Cena pořízení (v tis. Kč)	Počet akcií	Nominální hodnota	Cena pořízení (v tis. Kč)
SEVAC, a.s.	48	1 000	5	48	1 000	5
Harvardský průmyslový holding, a.s.	600	1 000	32	600	1 000	32
TANEX, a.s.	957	50	17	957	50	17
IP banka, a.s.	10	100	1	10	100	1
Celkem			55			55

17. Výnosy

Rozpis výnosů společnosti z běžné činnosti (v tis. Kč):

	2015		2014	
	Domácí	Zahraniční	Domácí	Zahraniční
Tržby z prodeje cenných papírů	-	-	-	-
Výnosové úroky	31	-	1 086	1 167
Výnosy z krátkodobého finančního majetku	-	-	-	-
Výnosy z dlouhodobého finančního majetku	-	-	75 000	-
Prodej služeb, aktivace	2 776	-	3 906	-
Výnosy z postoupených pohledávek	-	-	-	-
Ostatní provozní výnosy	318	-	197	5
Ostatní finanční výnosy	2 141	-	2 514	-
Tržby z prodeje dlouhodobého majetku a materiálu	-	-	-	-
Tržby z prodeje zboží	-	-	-	-
Výnosy celkem	5 266	-	82 703	1 172

18. Osobní náklady

Rozpis osobních nákladů (v tis. Kč):

	2015		2014	
	Průměrný přepočtený stav zaměstnanců	(z toho) členové řídicích orgánů	Průměrný přepočtený stav zaměstnanců	(z toho) členové řídicích orgánů
Průměrný počet zaměstnanců	1	1	1	1
Mzdy	213	0	438	0
Odměny členům orgánů společnosti	0	0	20	6
Sociální zabezpečení a zdravotní pojištění	44	0	130	1
Sociální náklady	5	0	13	0
Osobní náklady celkem	262	0	602	7

19. Informace o spřízněných osobách

Půjčky, úvěry, přiznané záruky, poskytnutá zajištění a ostatní plnění současným a bývalým členům statutárních a dozorčích orgánů a řídicím pracovníkům: v roce 2015 a 2014 nebyla poskytnuta žádná plnění.

Společnost vzhledem k holdingové povaze běžně poskytuje plnění spřízněným osobám. V roce 2015 a 2014 dosáhl tento objem prodeje 4 138 tis. a 6 380 tis. Kč včetně prodeje majetku. Výnosy z poskytnutí služeb a finanční výnosy jsou tvořeny výnosy z odměn za garance úvěrů a úroky z půjček/úvěrů poskytnutých spřízněným osobám, nájemné. Transakce se spřízněnými osobami nebyly uzavřeny za jiných než běžných tržních podmínek.

V roce 2014 společnost poskytla půjčku mateřské společnosti Dimension Financial Services N.V. ve výši 75 000 tis. Kč. Tato půjčka byla v roce 2014 i vrácena. V roce 2015 neposkytuje společnost půjčky spřízněným osobám.

Krátkodobé pohledávky za spřízněnými osobami k 31. 12. 2015 a 31. 12. 2014 (v tis. Kč):

Spřízněná osoba	2015	2014
D.S. Leasing, a.s.	4	499
FlexiLease, s.r.o.	0	2
Dimension Financial Services N.V.	0	464
Pojištění Expres, s.r.o.	26	-
Pohledávky celkem	30	965

Zůstatky těchto pohledávek jsou evidovány v úč. skupině 31, 35 a 38.

Společnost nakupuje výrobky a využívá služeb spřízněných osob v rámci běžné obchodní činnosti podniku. V roce 2015 a 2014 činily nákupy 63 tis. Kč a 1 529 tis. Kč vč. pořízení majetku. Tyto náklady jsou tvořeny v roce 2015 úroky z půjčky, v roce 2014 nákupem majetku a směnečnými úroky.

Krátkodobé závazky vůči spřízněným osobám k 31. 12. 2015 a 31. 12. 2014 (v tis. Kč):

Spřízněná osoba	2015	2014
D.S. Leasing, a.s.	741	11 059
FlexiLease, s.r.o.	0	28
Dimension Financial Services N.V.	4 994	28
Bohemia Tissue, s.r.o.	2 900	0
Závazky celkem	8 635	11 087

Dimension, a.s., jako mateřská společnost společností podnikajících převážně s pomocí bankovních refinančních zdrojů je žádána úvěrujícími ústavy o poskytnutí ručení k těmto úvěrům. S ohledem na zajištění kontinuity financování dceřiných společností tyto záruky po projednání v představenstvu společnosti společnost poskytuje. Spolu se splácením závazku dceřinými společnostmi vždy dochází k poklesu zajišťované hodnoty. Za ručení dceřiným společností je účtována odměna obvyklá.

Společnost v roce 2015 ručila za úvěry společnosti D.S.Leasing, a.s., a to u PPF banky, a.s. Nominální hodnota ručitého závazku ke dni 31.12.2015 činila 125 584 tis. Kč. Reálná hodnota ručitého závazku ke dni 31.12.2015 činila 125 584 tis. Kč. Úvěr u PPF banky je splatný v dubnu 2019.

Společnost v roce 2014 ručila za úvěry společnosti D.S.Leasing, a.s., a to u PPF banky, a.s. Nominální hodnota ručitého závazku ke dni 31.12.2014 činila 170 139 tis. Kč. Reálná hodnota ručitého závazku ke dni 31.12.2014 činila 170 139 tis. Kč. Úvěr u PPF banky je splatný v srpnu 2017.

20. Významné položky zisku a ztrát

Ostatní finanční výnosy tvoří především poplatky za ručení poskytnuté dceřiným společností (viz odstavec 19).

21. Významné události, které nastaly po rozvahovém dni




K datu sestavení účetní závěrky nejsou vedení společnosti známy žádné významné následné události, které by ovlivnily účetní závěrku k 31.12.2015.

22. Přehled o peněžních tocích (viz. příloha1)

Přehled o peněžních tocích byl zpracován nepřímou metodou.

Společnost nebrala v úvahu žádné peněžní ekvivalenty.

23. Přehled o změnách vlastního kapitálu (viz. odstavec 10)

Sestaveno dne:	Podpis statutárního orgánu účetní jednotky:	Osoba odpovědná za účetnictví (jméno, podpis):	Osoba odpovědná za účetní závěrku (jméno, podpis):
			
9. května 2016	Dimension, a.s., zastoupená Ing. Ivo Hložánkem	Ing. Eva Sovová	Ing. Eva Sovová




Přehled o peněžních tocích

k 31. 12. 2015

		Stav v běžném účetním období	Stav v minulém účetním období
Peněžní toky z provozní činnosti			
Z.	Výsledek hospodaření za běžnou činnost bez zdanění (+/-)	590	86 844
A. 1.	Úpravy o nepeněžní operace	1 105	- 84 759
A. 1. 1.	Odpisy stálých aktiv, pohledávek a opravné položky k nabytému majetku	1 086	475
A. 1. 2.	Změna stavu opravných položek		- 8 000
A. 1. 3.	Změna stavu rezerv		
A. 1. 4.	Kurzové rozdíly		- 20
A. 1. 5.	(Zisk) / ztráta z prodeje stálých aktiv		
A. 1. 6.	Úrokové náklady a výnosy	19	- 2 214
A. 1. 7.	Ostatní nepeněžní operace (např. přecenění na reálnou hodnotu do HV, přijaté dividendy)		- 75 000
A *	Čistý peněžní tok z provozní činnosti před zdaněním, změnami pracovního kapitálu, placenými úroky a mimořádnými položkami	1 695	2 085
A. 2.	Změna stavu nepeněžních složek pracovního kapitálu	5 424	88 096
A. 2. 1.	Změna stavu zásob		
A. 2. 2.	Změna stavu obchodních pohledávek	499	9 421
A. 2. 3.	Změna stavu ostatních pohledávek a přechodných účtů aktiv	10 516	78 066
A. 2. 4.	Změna stavu obchodních závazků	- 405	530
A. 2. 5.	Změna stavu ostatních závazků, krátkodobých úvěrů a přechodných účtů pasiv	- 5 186	79
A **	Čistý peněžní tok z provozní činnosti před zdaněním, placenými úroky a mimořádnými položkami	7 119	90 181
A. 3. 1.	Placené úroky	- 70	- 18
A. 4. 1.	Placené daně	- 1 297	- 377
A. 5. 1.	Příjmy a výdaje spojené s mimořádnými položkami		
A ***	Čistý peněžní tok z provozní činnosti	5 752	89 786
Peněžní toky z investiční činnosti			
B. 1. 1.	Výdaje spojené s pořízením stálých aktiv	- 5 398	61 841
B. 2. 1.	Příjmy z prodeje stálých aktiv		
B. 3. 1.	Poskytnuté půjčky a úvěry		
B. 4. 1.	Přijaté úroky	52	5 344
B. 5. 1.	Přijaté dividendy		75 000
B ***	Čistý peněžní tok vztahující se k investiční činnosti	- 5 346	142 185
Peněžní toky z finanční činnosti			
C. 1.	Změna stavu dlouhodobých závazků a dlouhodobých, příp. krátkodobých, úvěrů	- 464	7 883
C. 2. 1.	Dopady změn základního kapitálu na peněžní prostředky		
C. 2. 2.	Vyplacené dividendy nebo podíly na zisku	- 1 396	- 100 242
C. 2. 3.	Dopad ostatních změn vlastního kapitálu na peněžní prostředky	- 302	- 143 989

k 31. 12. 2015

		Stav v běžném období	Stav v minulém období
C ***	Čistý peněžní tok vztahující se k finanční činnosti	- 2 162	- 236 348
F.	Čisté zvýšení, resp. snížení peněžních prostředků	- 1 756	- 4 377
P.	Stav peněžních prostředků a peněžních ekvivalentů na začátku účetního období	1 953	6 330
R.	Stav peněžních prostředků a peněžních ekvivalentů na konci účetního období	197	1 953

Sestaveno dne:	Podpis statutárního orgánu účetní jednotky:	Osoba odpovědná za účetnictví (jméno, podpis):	Osoba odpovědná za účetní závěrku (jméno, podpis):
			
9. 5. 2016	Dimension, a.s., zastoupená Ing. Ivo Hložánkem	Ing. Eva Sovová	Ing. Eva Sovová

Údaje o odpovědných osobách

Osoba odpovědná za výroční zprávu

Ing. Eva Sovová
hlavní účetní

Čestné prohlášení

Čestně tímto prohlašuji, že údaje uvedené v této výroční zprávě odpovídají skutečnosti a žádné podstatné okolnosti, které by mohly ovlivnit přesné a správné posouzení emitenta a jím vydaných cenných papírů nebyly opomenuty či zkresleny.

V Brně, 9. května 2016



Ing. Ivo Hložánek
člen představenstva

Tuto výroční zprávu projednalo a schválilo představenstvo společnosti Dimension, a.s. Veškeré dokumenty a materiály týkající se výroční zprávy jsou k dispozici k nahlédnutí v sídle společnosti, Pražákova 1008/69, Štýřice, 639 00 Brno.

Osoba odpovědná za ověření účetní závěrky a výroční zprávy

SM-DATA audit, s.r.o.
Auditorská společnost
Hybernská 1009/24
110 00 Praha 1, Nové město
IČ: 27595480
DIČ: CZ27595480

Kontakty

Finanční koncern Dimension

Dimension, a.s.
Pražákova 1008/69, Štýřice, 639 00 Brno
tel.: +420 542 135 111
e-mail: dimension@dimension.cz
URL: www.dimension.cz

D.S. Leasing, a.s.

Pražákova 1008/69, Štýřice, 639 00 Brno
tel.: +420 542 135 111
e-mail: dsleasing@dimension.cz
URL: www.dsleasing.cz

klientské oddělení
tel.: +420 542 135 135

obchodní oddělení
tel.: +420 542 135 200-3

FlexiLease, s.r.o.

Praha, Vyskočilova 1461/2a
tel.: +420 542 135 111
e-mail: flexilease@flexilease.cz
URL: www.flexilease.cz

klientské oddělení
tel.: +420 542 135 135

obchodní oddělení
tel.: +420 542 135 215

Pojištění Expres, s.r.o.

Pražákova 1008/69, Štýřice, 639 00 Brno
tel.: +420 542 135 111
e-mail: pojisteni.expres@gmail.com
tel. +420 720 554 433

Bohemia Tissue, s.r.o.

Preslova 941/68b, Stránice, 602 00 Brno