



DS Leasing

leasing · úvěr · pojištění

VÝROČNÍ ZPRÁVA

2014

K listování výroční zprávou
použijte tato tlačítka:



obsah

vzad

vpřed

Obsah

▶ Úvodní slovo představenstva společnosti a zpráva představenstva o podnikatelské činnosti společnosti a o stavu jejího majetku	3	▶
▶ Údaje o společnosti	5	▶
▶ Služby D.S. Leasing	7	▶
▶ Statutární orgány	10	▶
▶ Organizační schéma	12	▶
▶ Zpráva dozorčí rady	14	▶
▶ Finanční skupina Dimension	16	▶
▶ Vztahy s propojenými osobami	19	▶
▶ Nadace Sophia	24	▶
▶ Zprávy auditora	26	▶
▶ Účetní závěrka	30	▶
▶ Příloha k účetní závěrce	37	▶
▶ Údaje o odpovědných osobách	60	▶
▶ Kontakty	62	▶

2014



- *Úvodní slovo
a zpráva představenstva
o podnikatelské činnosti společnosti
a o stavu jejího majetku*

2014



Úvodní slovo člena představenstva

Vážení akcionáři, vážení obchodní přátelé,

rok 2014 se zapíše do historie společnosti jako rok celé řady zásadních změn jak v oblasti makroekonomické, tak v oblasti podnikové. Uplynulý rok se stal rokem, kdy se definitivně vrátila k růstu jak ekonomika česká, tak evropská. Do jaké míry je to růst udržitelný, ukáže jistě brzká budoucnost, neboť přetrvávající rizika jsou ne nevýznamná. V evropském kontextu je to zejména stále nevyřešená dluhová pozice většiny států eurozóny, v českém zase nejasnosti ohledně ukončení platnosti de facto fixního kurzu české koruny.

Z podnikového pohledu je hlavní změnou, která se odehrála, dohoda stávajících akcionářů o převzetí podniku managementem. Tento buy out bude plně dokončen v roce příštím. Rok 2014 se také stal rokem pokračující restrukturalizace, jejíž pozitivní výsledky bychom měli pocítit již v průběhu roku 2015 a zejména v letech následujících.

Výzvy pro následující období spočívají zejména v obnově dynamiky obchodní činnosti a rozšíření finančních možností. Neméně důležité budou změny dovnitř podniku jako plánovaná změna dislokace a nábor nového personálu. Stejně tak nás čeká řada změn v oblasti používaných systémů a postupů. I když tyto výzvy nejsou jednoduché, do budoucnosti se díváme s celkovým optimismem.

Ing. Ivo Hložánek
D.S. Leasing, a.s.

2014





2014



➤ *Údaje o společnosti*

Údaje o společnosti

Základní údaje

Obchodní jméno:	D.S. Leasing, a.s.
Sídlo:	Pražákova 1008/69, Štýřice, 639 00 Brno
Právní forma:	akciová společnost
Datum vzniku:	2.8.1991 (s.r.o.) 1.6.1993 (v právní formě a.s.)
IČ:	48909238
Spisová značka:	B.1071 zapsaná u rejstříkového soudu v Brně
Základní kapitál:	149 000 000,- Kč
Vlastní kapitál:	233 323 000,- Kč
Akcionář:	jediným akcionářem je Dimension, a.s., IČ: 44992211
Akcie:	na jméno, 149 ks ve jmenovité hodnotě 1 000 000,- Kč
Člen:	finančního koncernu Dimension, České leasingové a finanční asociace

Předmět podnikání

Předmět podnikání společnosti dle ustanovení čl. I. § 2 Stanov akciové společnosti D.S. Leasing, a.s. je:
- výroba, obchod a služby neuvedené v přílohách 1 a 3 živnostenského zákona.

Společnost D.S. Leasing, a.s. plně respektuje platnou legislativu v oblasti životního prostředí.

Společnost D.S. Leasing, a.s. plně respektuje platnou legislativu v oblasti pracovního práva.

Společnost nevyvíjí žádné aktivity v oblasti výzkumu a vývoje.

2014



➤ *Služby D.S. Leasing*

2014



Služby D.S. Leasing

Služby společnosti D.S. Leasing, a.s. jsou určeny jak podnikatelům a právnickým osobám, tak i občanům nepodnikatelům.

Mezi oblíbený produkt, který jednoznačně urychluje realizaci investičních záměrů našich klientů, patří podnikatelský leasing, jakožto forma firemního financování investic z cizích zdrojů. Stejně tak populární spotřebitelské financování uspokojuje výdaje občanů, nepodnikajících osob.

Finanční služby poskytované společnostmi D.S. Leasing se dělí z hlediska majetkoprávních vztahů na tři typy, finanční a operativní leasing a spotřebitelský úvěr, přičemž veškeré jmenované produkty jsou klientům společnosti poskytovány na míru. Kompletní škála poskytovaných služeb se dělí do těchto okruhů:

Finanční leasing

Služba, při níž se pronajímá předmět leasingu za úplatu s předem sjednaným převodem vlastnického práva na konci smluvního vztahu na nájemce. Po dobu trvání leasingové smlouvy je vlastníkem předmětu leasingová společnost.

Tato služba je určena především podnikatelům, a to jak fyzickým, tak právnickým osobám.

Předmětem leasingu je zpravidla nová nebo ojetá dopravní technika (osobní automobily, nákladní automobily, autobusy, tahače, zemědělská technika, aj.), stroje a zařízení nebo nemovitosti.

Operativní a full service leasing

Při využití operativního leasingu je rozdíl vůči klasickému finančnímu leasingu ve vlastnictví předmětu leasingu, který v tomto případě zůstává nejen po celou dobu smluvního vztahu, ale i na konci ve vlastnictví pronajímatele, tedy leasingové společnosti.

Smluvní vztah se uzavírá na relativně krátkou dobu pronájmu v porovnání s dobou životnosti a dobou odepisování daného předmětu leasingu. Předmětem splátek jsou pak veškeré služby poskytované pronajímatelem (tj. amortizace PL, finanční služba, pojištění, servisní náklady a administrativní poplatky) po celou dobu provozování PL. Z pohledu nájemce se jedná o tzv. outsourcing, kdy se díky operativnímu leasingu ušetří neproduktivní náklady a starosti spojené s pořízením a provozem automobilu.

Full service leasing

Nabízí možnost plně využít přidaných leasingových služeb, a to zejména servisních, jako jsou komplexní řízení vozového parku z externích zdrojů, průhlednější plánování finančních toků, úspora lidských zdrojů, aj. Pokud se chcete více soustředit na předmět svého podnikání a starost o Váš vozový park nechat na odbornících, jedná se o produkt určený právě Vám.

2014

2014



Spotřebitelský úvěr

Ve srovnání s klasickým finančním leasingem je hlavním rozdílem tohoto produktu vlastnictví spláceného předmětu. Zatímco u leasingu je vlastníkem od uzavření leasingové smlouvy a po celou dobu splácení leasingová společnost, při využití spotřebitelského úvěru se vlastníkem stává klient ihned po převzetí financovaného předmětu a zaplacení první splátky. Produkt je určen především občanům nepodnikatelům.

Zpětný leasing

Služba umožňující odprodej a zpětný pronájem věci, kterou máte jako klient již ve svém vlastnictví. Podstatou je tedy změna majetkových práv předmětu leasingu např. z důvodu finančních problémů, získání provozních prostředků „umrtvených“ ve Vašem majetku, využívání daňových výhod leasingu nebo jiných faktorů.

Tento produkt je určen právě Vám, pokud potřebujete finanční zdroje z majetku, který již využíváte. Vlastní průběh leasingové spolupráce se potom neliší od parametrů běžného leasingu, po jehož skončení se jako nájemce opět stáváte vlastníkem předmětu leasingu.

Odbytový leasing

Služba, která výrazně podporuje odbyt výrobcům či dodavatelům zmíněných předmětů leasingu, kdy je smluvně sjednána dohoda s leasingovou společností o financování odbytu daného sortimentu.

Pokud jste výrobci nebo obchodníci s dopravní technikou, stroji či zařízeními je tento produkt určen právě Vám.

Leasing24.cz

Snahou společnosti D.S. Leasing je dopřávat svým zákazníkům a obchodním partnerům rychlost, přehlednost a maximální pohodlí, k čemuž nám pomáhá vlastní informační systém Leasing24. cz. Jedná se o bezplatnou internetovou aplikaci (<http://www.leasing24.cz>) dostupnou všem nepřetržitě 24 hodin denně prostřednictvím Internetu.

System Leasing24 tak centralizuje a spojuje nejen naši centrálu s pobočkami a celorepublikovou obchodní sítí našich partnerů, ale zároveň umožňuje všem klientům společnosti snadný přístup do databáze leasingových smluv, rychlou kontrolu aktuálního stavu splátek a například i provedení on-line platby.

Naši obchodníci a obchodní partneři uzavírají díky systému Leasing24 leasingové smlouvy v terénu přímo u zákazníka či v autosalonu. Využijte námi nabízený komfort a výhodnější podmínky – cesta k Vašemu novému vozu může být pohodlná a krátká. Pro všechny z Vás, kteří upřednostníte uzavření smlouvy prostřednictvím našeho systému Leasing24, je připravený zvýhodněný leasingový koeficient.



➤ *Statutární orgány*

2014



Statutární orgány

Představenstvo

Dimension, a.s.,

IČ: 449 92 211

Pražákova 1008/69, Štýřice, 639 00 Brno,

kterou při výkonu funkce člena představenstva zastupuje Ing. Ivo Hložánek

Dozorčí rada

Ing. Jiří Janas

2014



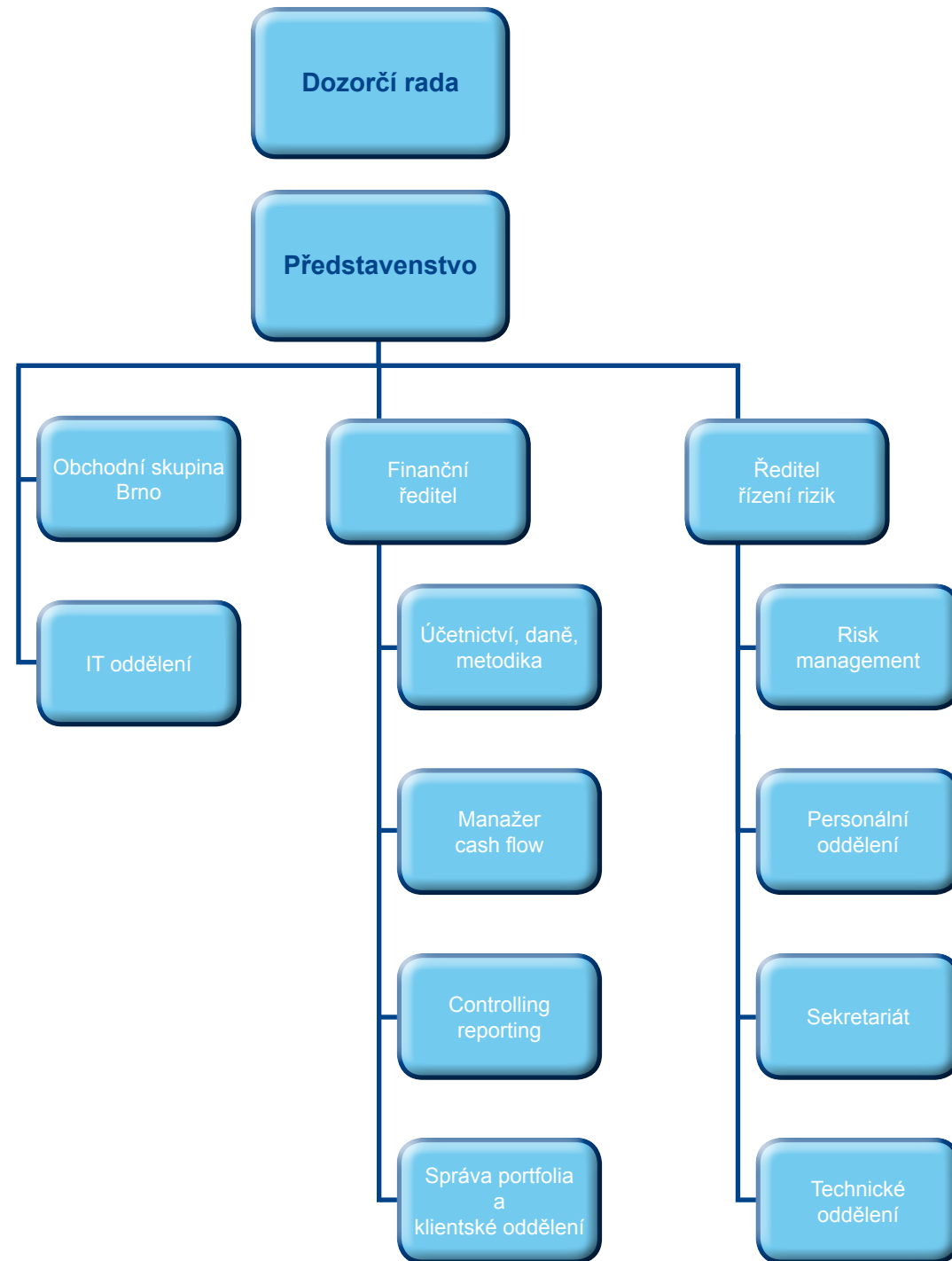


2014



➤ *Organizační schéma*

Organizační schéma



2014



➤ *Zpráva dozorčí rady*

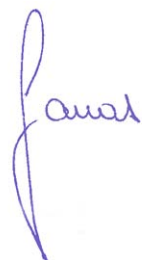
2014



Zpráva dozorčí rady

Dozorčí rada společnosti D.S. Leasing, a.s. v roce 2014 vykonávala a zajišťovala veškeré úkoly v souladu se stanovami společnosti a legislativními předpisy. Ve spolupráci s představenstvem společnosti průběžně sledovala a hodnotila rozvoj společnosti a její aktivity v obchodní činnosti. Představenstvo poskytovalo dozorčí radě všechny potřebné podklady a informace, a dozorčí rada tak získávala úplný obraz o vedení společnosti. Podle platných ustanovení stanov akciové společnosti dozorčí rada přezkoumala účetní závěrku společnosti za účetní období roku 2014. Tato účetní závěrka byla ověřena auditorem Main Audit, s.r.o.

Dozorčí rada na základě výše uvedených skutečností doporučuje, aby valná hromada schválila roční uzávěrku za rok 2014



Ing. Jiří Janas
člen dozorčí rady

V Brně, dne 25. června 2015

2014



➤ *Finanční skupina Dimension*

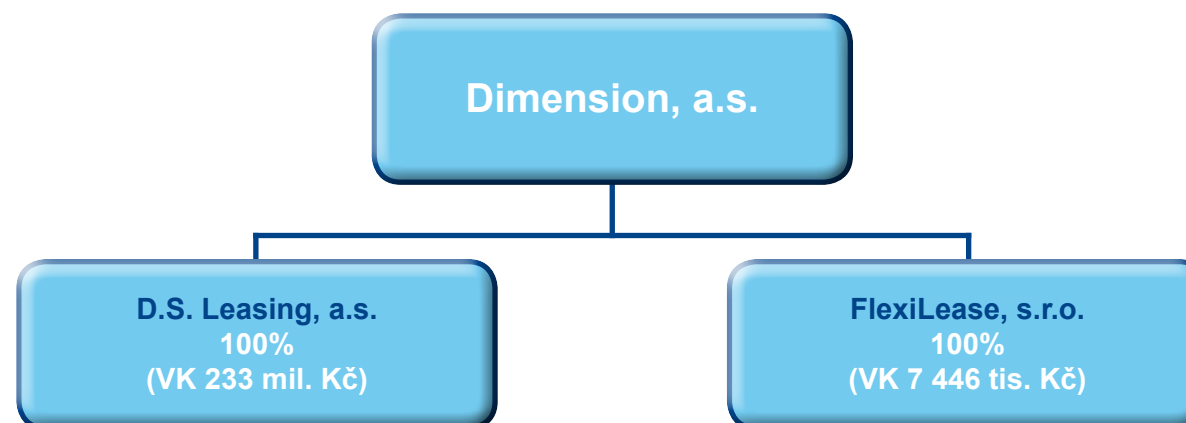
2014



Finanční skupina Dimension

Koncern Dimension, jakožto zkušený a silný finanční partner, již úspěšně působí na trhu více než 20 let. Je jednou z největších a nejvýznamnějších nebankovních finančních společností v České republice. Skupina sjednocuje obchodní, finanční a marketingové strategie, zatímco klienti jsou obsluhováni specializovanými dceřinými společnostmi, jejichž je Dimension, a.s. stoprocentním vlastníkem.

Struktura finanční skupiny



Pozn.: Graf je sestaven výhradně z poskytovatelů finančních produktů koncernu Dimension

VK = vlastní kapitál k 31. 12. 2014

Široká nabídka služeb

Skupina Dimension poskytuje prostřednictvím svých dceřiných společností široké spektrum služeb v oblasti financování firemní klientely i financování investic pro nepodnikatele. Spokojenými klienty koncernu jsou jak menší a střední podnikatelé, tak i občané nepodnikatelé.

Firemní financování

Financování firemních investic z cizích zdrojů patří mezi oblíbené produkty, které jednoznačně urychlují realizaci investičních záměrů našich klientů. Společnosti D.S. Leasing, a.s. a FlexiLease, s.r.o. poskytují svým klientům služby jako jsou finanční leasing, operativní a full service leasing, zpětný leasing, úvěry a odbytový leasing.

2014



Spotřebitelské financování

Spotřebitelské financování je určeno především občanům, nepodnikatelům, k pokrytí nejvýznamnějších investičních výdajů souvisejících s nákupem automobilů či investicemi do bydlení.

Společnost D.S. Leasing, a.s. umožňuje klientům realizovat jejich přání jak pomocí finančního leasingu, tak i spotřebitelského úvěru.

Přístup 24 hodin denně

Cílem skupiny je poskytovat moderní finanční služby s maximálním využitím moderních technologií.

Abychom svým klientům zajistili pohodlí, přehlednost a rychlost poskytovaných služeb, vyvinulo naše IT oddělení internetové aplikace našim službám na míru.

Tyto uživatelsky oblíbené IS jsou klientům zdarma k dispozici na internetu 24 hodin denně. Aplikace tak centralizují a spojují nejen naši centrálu s pobočkami a celorepublikovou obchodní sítí našich partnerů, ale zároveň umožňují všem našim klientům snadný přístup do databáze svých obchodních operací, jejich rychlou kontrolu a provedení i on-line plateb.

2014





➤ *Vztahy s propojenými osobami*

2014



Zpráva o vztazích mezi propojenými osobami zpracovaná statutárním orgánem společnosti D.S. Leasing, a.s.

Zprávu vypracovalo představenstvo D.S. Leasing, a.s., v souladu s ustanovením §82 Zákona č. 90/2012 Sb., o obchodních korporacích v platném znění.

1. Popis společnosti

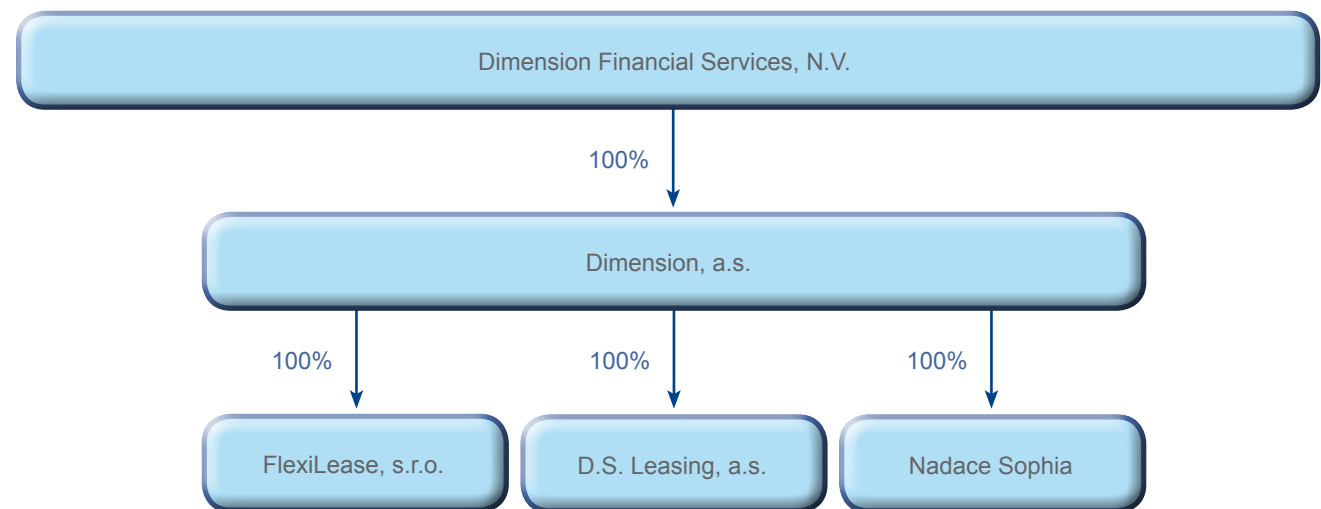
Firma:	D.S. Leasing, a.s.
Sídlo:	Brno, Londýnské nám. 2, PSČ: 639 00, Okres: Brno-město
IČ:	48909238
Vznik:	1. 6. 1993
Právní forma:	Akciová společnost
Spisová značka:	Krajský soud v Brně, oddíl B, vložka 1071
Účetní období:	1. leden až 31. prosinec 2014
Předmět podnikání:	Výroba, obchod a služby neuvedené v přílohách 1 až 3 živnostenského zákona v přílohách 1 až 3 živnostenského zákona.
Základní kapitál:	Základní kapitál činí 149 000 000,- Kč a je plně splacen

2014



2. Určení a charakteristika propojených osob

Schéma ovládacích vztahů



2014



Ovládající společnost:

Obchodní firma	IČ, sídlo
Dimension, a.s.	44992211, Londýnské nám. 2, 639 00 Brno

Společnosti ovládané přímo nebo nepřímo stejnou ovládající osobou:

Obchodní firma	IČ, sídlo
FlexiLease, s.r.o.	26231158, Vyskočilova 1461/2a, 140 00 Praha
Nadace Sophia	26273853, Londýnské nám. 2, 639 00 Brno

Společnosti ovládající ovládající osoby:

Obchodní firma	IČ, sídlo
Dimension Financial Services, N.V.	34234132, Naritaweg 165 Telestone 8, 1043BW Amsterdam

3. Vzájemné vztahy vyplývající ze smluv uzavřených v účetním období a před posledním účetním obdobím:

Poskytnutá plnění

Firma / jméno příjemce	Popis poskytnutého plnění	Popis protiplnění	Vzniklá újma
FlexiLease, s.r.o.	Pronájem vč. pojistného předmětů pronájmu	úhrada v Kč	žádná
FlexiLease, s.r.o.	Úvěr na financování nákupu majetku	splátky v Kč	žádná
FlexiLease, s.r.o.	Úročená směnka	úroky v Kč	žádná
FlexiLease, s.r.o.	Prodej zabavených předmětů	úhrada v Kč	žádná
Dimension, a.s.	Úročená půjčka	úroky v Kč	žádná
Dimension, a.s.	Úročená směnka	úroky v Kč	žádná
Dimension, a.s.	Prodej vlastního majetku	úhrada v Kč	žádná
Dimension Financial Services N.V.	Úročená půjčka	úroky v EUR	žádná

2014



Přijatá plnění

Firma / jméno poskytovatele	Popis přijatého plnění	Popis protiplnění	Vzniklá újma
Dimension, a.s.	Ručení úvěrů	úhrada v Kč	žádná
Dimension, a.s.	Nájemné, parkovné, vč. přefakturovaných služeb a energií	úhrada v Kč	žádná
Dimension, a.s.	Úroky z prodlení	úroky v Kč	žádná
FlexiLease, s. r. o.	Náhrada nevyčerpané dovolené při přestupu zaměstnance	úhrada v Kč	žádná
FlexiLease, s. r. o.	Provize za prodej zabavených předmětů	úhrada v Kč	žádná
FlexiLease, s. r. o.	Operativní pronájem	úhrada v Kč	žádná

Jiné právní úkony učiněné v zájmu propojených osob a ostatní opatření uskutečněná v zájmu nebo na popud propojených osob v daném účetním období nebyly učiněny.

4. Komentář statutárního orgánu k výhodám a nevýhodám opatření, ke vzniku újmy ze smluv nebo opatření a případnému způsobu náhrady této újmy

Představenstvo společnosti D.S. Leasing, a.s. prohlašuje, že ve sledovaném období nebyly z pohledu společnosti D.S. Leasing, a.s. s propojenými osobami uzavřeny smlouvy ani přijata opatření, která by byla nevýhodná nebo ze kterých by zúčastněným společnostem vznikla újma.

Představenstvo společnosti D.S. Leasing, a.s. prohlašuje, že peněžitá plnění, resp. protiplnění, která byla poskytnuta na základě výše popsaných vztahů mezi propojenými osobami, byla v obvyklé výši.

V Brně dne 30. března 2015



za statutární orgán D. S. Leasing, a. s.
Dimension, a.s., zastoupená Ing. Ivo Hložánkem

2014



➤ *Nadace Sophia*

2014





Nadace Sophia

Nadace Sophia byla zřízena v lednu roku 2002 zakladatelem akciovou společností Dimension, a.s.

Nadace vyvíjí svou činnost v oblasti vzdělávání. Všestranně podporuje vzdělání mládeže, rozvoj, rozšiřování a zvyšování úrovně vzdělanosti. Od doby svého působení Nadace Sophia podpořila již řadu projektů jednotlivých institucí, zejména vysokých škol, ale také projekty jednotlivců, zahraniční stáže, účasti na mezinárodních konferencích, výzkumné záměry v rámci závěrečných prací a publikační činnosti. Nadace Sophia se dostala do podvědomí jak veřejnosti, tak i neziskových organizací působících jako zprostředkovatelé v rámci neziskového sektoru.

V roce 2014 Nadace Sophia financovala celkem 10 projektů částkou 100 000,- Kč

D.S. Leasing, a.s. jako silná a zisková privátní společnost v oblasti finančních služeb cítí svoji společenskou povinnost zpětně přispívat k rozvoji vzdělávacích aktivit i k individuální motivaci ke vzdělávání, a to především u mládeže.

2014





➤ *Zprávy auditora*

2014





ZPRÁVA NEZÁVISLÉHO AUDITORA

Příjemce zprávy: statutární orgán společnosti a akcionáři společnosti D.S. Leasing, a.s.

Provedli jsme audit přiložené účetní závěrky společnosti **D.S. Leasing, a.s., Londýnské nám. 2, 639 00 Brno, IČO: 48909238**, která se skládá z rozvahy k 31. 12. 2014, výkazu zisku a ztráty za rok končící 31. 12. 2014, přehledu o změnách vlastního kapitálu za rok končící 31. 12. 2014 a přehledu o peněžních tocích za rok končící 31. 12. 2014 a přílohy této účetní závěrky, která obsahuje popis použitých podstatných účetních metod a další vysvětlující informace. Údaje o společnosti jsou uvedeny v bodě 1 přílohy této účetní závěrky.

Odpovědnost statutárního orgánu účetní jednotky za účetní závěrku

Statutární orgán společnosti D.S. Leasing, a.s. je odpovědný za sestavení účetní závěrky, která podává věrný a poctivý obraz v souladu s českými účetními předpisy, a za takový vnitřní kontrolní systém, který považuje za nezbytný pro sestavení účetní závěrky tak, aby neobsahovala významné nesprávnosti způsobené podvodem nebo chybou.

Odpovědnost auditora

Naší odpovědností je vyjádřit na základě našeho auditu výrok k této účetní závěrce. Audit jsme provedli v souladu se zákonem o auditorech, mezinárodními auditorskými standardy a souvisejícími aplikačními doložkami Komory auditorů České republiky. V souladu s těmito předpisy jsme povinni dodržovat etické požadavky a naplánovat a provést audit tak, abychom získali přiměřenou jistotu, že účetní závěrka neobsahuje významné nesprávnosti.

Audit zahrnuje provedení auditorských postupů k získání důkazních informací o částkách a údajích zveřejněných v účetní závěrce. Výběr postupů závisí na úsudku auditora, zahrnujícím i vyhodnocení rizik významné nesprávnosti údajů uvedených v účetní závěrce způsobené podvodem nebo chybou. Při vyhodnocování těchto rizik auditor posoudí vnitřní kontrolní systém relevantní pro sestavení účetní závěrky podávající věrný a poctivý obraz. Cílem tohoto posouzení je navrhnout vhodné auditorské postupy, nikoli vyjádřit se k účinnosti vnitřního kontrolního systému účetní jednotky. Audit též zahrnuje posouzení vhodnosti použitých účetních metod, přiměřenosti účetních odhadů provedených vedením i posouzení celkové prezentace účetní závěrky.





MAIN AUDIT, spol. s r.o., Udolní 33, 602 00 Brno
IČO: 63488019, DIČ: CZ63488019

Jsme přesvědčeni, že důkazní informace, které jsme získali, poskytují dostatečný a vhodný základ pro vyjádření našeho výroku.

Výrok auditora

Podle našeho názoru **účetní závěrka** podává věrný a poctivý obraz aktiv a pasiv společnosti **D.S. Leasing, a.s., Londýnské nám. 2, 639 00 Brno** k 31. 12. 2014 a nákladů a výnosů a výsledku jejího hospodaření (a peněžních toků) za rok končící 31. 12. 2014 v souladu s českými účetními předpisy.

Auditorská společnost:

MAIN AUDIT, s.r.o.
Údolní 33, 602 00 Brno
Číslo auditorského oprávnění společnosti: 000191

Ing. Hana Loja Doležalová
Číslo auditorského oprávnění auditora: 1343

V Brně dne 20. 5. 2015



Číslo licence u KA: 000191
zapsaný v OR dne 21.12.1995 u KOS v Brně, oddíl C, vložka 21525

2014



ZPRÁVA NEZÁVISLÉHO AUDITORA O OVĚŘENÍ VÝROČNÍ ZPRÁVY

Společnost: D.S. Leasing, a.s.
Adresa Pražákova 1008/69, Štýřice, Brno
IČO: 489 092 38

Příjemce zprávy:
Statutární orgán společnosti

Ověřili jsme soulad výroční zprávy společnosti D.S.Leasing, a.s. s účetní závěrkou za rok 2014, která je obsažena v této zprávě. Účetní závěrku jsme ověřili 20.5..2015 s tímto výrokem:

Podle našeho názoru **účetní závěrka** podává věrný a poctivý obraz aktiv a pasiv společnosti **D.S. Leasing, a.s., Londýnské nám. 2, 639 00 Brno** k 31. 12. 2014 a nákladů a výnosů a výsledku jejího hospodaření (a peněžních toků) za rok končící 31. 12. 2014 v souladu s českými účetními předpisy

Za správnost výroční zprávy je zodpovědné vedení společnosti. Naším úkolem je vydat na základě provedeného ověření stanovisko o souladu výroční zprávy s předloženou účetní závěrkou.

Ověření jsme provedli v souladu s Mezinárodními auditorskými standardy a souvisejícími aplikačními doložkami Komory auditorů České republiky. Tyto standardy vyžadují, aby auditor naplánoval a provedl ověření tak, aby získal přiměřenou jistotu, že informace obsažené ve výroční zprávě, které popisují skutečnosti, jež jsou též předmětem zobrazení v účetní závěrce, jsou ve všech významných ohledech v souladu s příslušnou účetní závěrkou. Jsme přesvědčeni, že provedené ověření poskytuje přiměřený podklad pro vyjádření výroku auditora.

Podle našeho názoru jsou informace uvedené ve výroční zprávě ve všech významných ohledech v souladu s výše uvedenou účetní závěrkou.

V Brně dne 20.10.2015

Auditorská firma:
MAIN AUDIT, s.r.o., Údolní 33, 602 00 Brno
číslo licence: 000191



Ing. Hana Loja Doležalová, auditor
číslo dekretu: 1343





2014



➤ *Účetní závěrka*

D.S. Leasing, a.s. k 31.12.2014

Statutární formuláře českých finančních výkazů v tis. Kč

ROZVAHA V PLNÉM ROZSAHU

		Běžné účetní období			Minulé účetní období
		Brutto	Korekce	Netto	Netto
	AKTIVA CELKEM	815 011	- 385 891	429 120	683 202
A.	POHLEDÁVKY ZA UPSANÝ ZÁKLADNÍ KAPITÁL				
B.	Dlouhodobý majetek	600 287	- 371 390	228 897	406 706
B. I.	Dlouhodobý nehmotný majetek	41 242	- 28 698	12 544	16 912
B. I. 1	Zřizovací výdaje				
2	Nehmotné výsledky výzkumu a vývoje				
3	Software	14 187	- 12 465	1 722	3 385
4	Ocenitelná práva	27 055	- 16 233	10 822	13 527
5	Goodwill				
6	Jiný dlouhodobý nehmotný majetek				
7	Nedokončený dlouhodobý nehmotný majetek				
8	Poskytnuté zálohy na dlouhodobý nehmotný majetek				
B. II.	Dlouhodobý hmotný majetek	491 663	- 340 709	150 954	281 239
B. II. 1	Pozemky	750		750	750
2	Stavby	23 783	- 16 024	7 759	11 021
3	Samostatné movité věci a soubory movitých věcí	465 685	- 324 685	141 000	269 413
4	Pěstitelské celky trvalých porostů				
5	Dospělá zvířata a jejich skupiny				
6	Jiný dlouhodobý hmotný majetek	55		55	55
7	Nedokončený dlouhodobý hmotný majetek				
8	Poskytnuté zálohy na dlouhodobý hmotný majetek	1 390		1 390	
9	Oceňovací rozdíl k nabytému majetku				
B. III.	Dlouhodobý finanční majetek	67 382	- 1 983	65 399	108 555
B. III. 1	Podíly - ovládaná osoba				
2	Podíly v účetních jednotkách pod podstatným vlivem				
3	Ostatní dlouhodobé cenné papíry a podíly				
4	Půjčky a úvěry - ovládaná nebo ovládající osoba, podstatný vliv				
5	Jiný dlouhodobý finanční majetek	67 382	- 1 983	65 399	108 555
6	Požizovaný dlouhodobý finanční majetek				
7	Poskytnuté zálohy na dlouhodobý finanční majetek				

2014

2014

		Běžné účetní období			Minulé účetní období
		Brutto	Korekce	Netto	Netto
C.	OBĚŽNÁ AKTIVA	204 917	- 14 501	190 416	257 134
C. I.	Zásoby	34	0	34	34
C. I. 1	Materiál	34		34	34
2	Nedokončená výroba a polotovary				
3	Výrobky				
4	Mladá a ostatní zvířata a jejich skupiny				
5	Zboží				
6	Poskytnuté zálohy na zásoby				
C. II.	Dlouhodobé pohledávky	3 322	0	3 322	5 182
C. II. 1	Pohledávky z obchodních vztahů	3 322		3 322	5 182
2	Pohledávky - ovládaná nebo ovládající osoba				
3	Pohledávky - podstatný vliv				
4	Pohledávky za společníky				
5	Dlouhodobé poskytnuté zálohy				
6	Dohadné účty aktivní				
7	Jiné pohledávky				
8	Odložená daňová pohledávka				
C. III.	Krátkodobé pohledávky	191 974	- 13 947	178 027	173 454
C. III. 1	Pohledávky z obchodních vztahů	48 982	- 13 738	35 244	34 300
2	Pohledávky - ovládaná nebo ovládající osoba	8 041		8 041	
3	Pohledávky - podstatný vliv				
4	Pohledávky za společníky				
5	Sociální zabezpečení a zdravotní pojištění				
6	Stát - daňové pohledávky				240
7	Krátkodobé poskytnuté zálohy	1 164	- 209	955	1 463
8	Dohadné účty aktivní				219
9	Jiné pohledávky	133 787		133 787	137 232
C. IV.	Krátkodobý finanční majetek	9 587	- 554	9 033	78 464
C. IV. 1	Peníze	105		105	132
2	Účty v bankách	8 203		8 203	76 734
3	Krátkodobé cenné papíry a podíly	1 279	- 554	725	1 598
4	Požizovaný krátkodobý finanční majetek				
D.	OSTATNÍ AKTIVA - PŘECHODNÉ ÚČTY AKTIV	9 807	0	9 807	19 362
D. I.	Časové rozlišení	9 807	0	9 807	19 362
D. I. 1	Náklady příštích období	739		739	1 938
D. I. 2	Komplexní náklady příštích období				
3	Příjmy příštích období	9 068		9 068	17 424

ROZVAHA V PLNÉM ROZSAHU

k 31. prosinci 2014

		Běžné účetní období	Minulé účetní období
	PASIVA CELKEM	429 120	683 202
A.	VLASTNÍ KAPITÁL	233 323	301 575
A. I.	Základní kapitál	149 000	149 000
A. I. 1	Základní kapitál	149 000	149 000
2	Vlastní akcie a vlastní obchodní podíly (-)		
3	Změny základního kapitálu		
A. II.	Kapitálové fondy	703	703
A. II. 1	Ážio	703	703
2	Ostatní kapitálové fondy		
3	Oceňovací rozdíly z přecenění majetku a závazků		
4	Oceňovací rozdíly z přecenění při přeměnách obchodních korporací		
5	Rozdíly z přeměn obchodních korporací		
6	Rozdíly z ocenění při přeměnách obchodních korporací		
A. III.	Fondy ze zisku	0	17 668
A. III. 1	Rezervní fond		17 668
2	Statutární a ostatní fondy		
A. IV.	Výsledek hospodaření minulých let	76 879	124 804
A. IV. 1	Nerozdělený zisk minulých let	76 879	124 804
2	Neuhrazená ztráta minulých let		
3	Jiný výsledek hospodaření minulých let		
A. V. 1	Výsledek hospodaření běžného účetního období (+ / -)	6 741	9 400
A. V. 2	Rozhodnuto o zálohách na výplatu podílu na zisku (-)		
B.	CIZÍ ZDROJE	154 221	304 408
B. I.	Rezervy	0	0
B. I. 1	Rezervy podle zvláštních právních předpisů		
2	Rezerva na důchody a podobné závazky		
3	Rezerva na daň z příjmů		
4	Ostatní rezervy		
B. II.	Dlouhodobé závazky	18 905	29 214
B. II. 1	Závazky z obchodních vztahů		
2	Závazky - ovládaná nebo ovládající osoba		
3	Závazky - podstatný vliv		

2014

2014

		Běžné účetní období	Minulé účetní období
4	Závazky ke společníkům		
5	Dlouhodobé přijaté zálohy	2 355	2 167
6	Vydané dluhopisy		
7	Dlouhodobé směnky k úhradě		
8	Dohadné účty pasivní		
9	Jiné závazky		
10	Odložený daňový závazek	16 550	27 047
B. III.	Krátkodobé závazky	22 822	104 851
B. III. 1	Závazky z obchodních vztahů	4 550	10 798
2	Závazky - ovládaná nebo ovládající osoba		
3	Závazky - podstatný vliv		
4	Závazky ke společníkům		60 000
5	Závazky k zaměstnancům	260	295
6	Závazky ze sociálního zabezpečení a zdravotního pojištění	172	173
7	Stát - daňové závazky a dotace	1 816	10 557
8	Krátkodobé přijaté zálohy	13 774	17 442
9	Vydané dluhopisy		
10	Dohadné účty pasivní	666	1 254
11	Jiné závazky	1 584	4 332
B. IV.	Bankovní úvěry a výpomoci	112 494	170 343
B. IV. 1	Bankovní úvěry dlouhodobé	30 075	61 394
2	Krátkodobé bankovní úvěry	76 419	108 949
3	Krátkodobé finanční výpomoci	6 000	
C.	OSTATNÍ PASIVA - PŘECHODNÉ ÚČTY PASIV	41 576	77 219
C. I.	Časové rozlišení	41 576	77 219
C. I. 1	Výdaje příštích období	249	2 459
2	Výnosy příštích období	41 327	74 760

Sestaveno dne:	Podpis statutárního orgánu nebo fyzické osoby, která je účetní jednotkou:	Osoba odpovědná za účetnictví (jméno a podpis):	Osoba odpovědná za účetní závěrku (jméno a podpis):
20.5.2015	Dimension, a.s., zastoupená Ing. Ivo Hložánkem	Ing. Eva Sovová	Ing. Miroslav Chudáček



D.S. Leasing, a.s. za rok končící k 31.12.2014

Statutární formuláře českých finančních výkazů v tis. Kč

VÝKAZ ZISKU A ZTRÁTY V PLNÉM ROZSAHU

		Skutečnost v účetním období běžném	Skutečnost v účetním období minulém
I.	Tržby za prodej zboží	1 820	4 845
A.	Náklady vynaložené na prodané zboží	1 820	4 845
+	Obchodní marže	0	0
II.	Výkony	126 004	259 183
II. 1	Tržby za prodej vlastních výrobků a služeb	126 004	259 183
II. 2	Změna stavu zásob vlastní činnosti		
II. 3	Aktivace		
B.	Výkonová spotřeba	14 090	21 113
B. 1	Spotřeba materiálu a energie	168	962
B. 2	Služby	13 922	20 151
+	Přidaná hodnota	111 914	238 070
C.	Osobní náklady	5 459	10 649
C. 1	Mzdové náklady	3 788	7 420
C. 2	Odměny členům orgánů obchodní korporace	255	522
C. 3	Náklady na sociální zabezpečení a zdravotní pojištění	1 315	2 497
C. 4	Sociální náklady	101	210
D.	Daně a poplatky	786	908
E.	Odpisy dlouhodobého nehmotného a hmotného majetku	100 092	199 755
III.	Tržby z prodeje dlouhodobého majetku a materiálu	48 394	74 620
III. 1	Tržby z prodeje dlouhodobého majetku	48 394	74 620
III. 2	Tržby z prodeje materiálu		
F.	Zůstatková cena prodaného dlouhodobého majetku a materiálu	36 363	53 882
F. 1	Zůstatková cena prodaného dlouhodobého majetku	36 363	53 882
F. 2	Prodaný materiál		
G.	Změna stavu rezerv a opravných položek v provozní oblasti a komplexních nákladů příštích období	8 616	-4 135
IV.	Ostatní provozní výnosy	7 576	10 919
H.	Ostatní provozní náklady	17 097	65 352
V.	Převod provozních výnosů		
I.	Převod provozních nákladů		
*	Provozní výsledek hospodaření	-529	-2 802

2014

2014



		Skutečnost v účetním období běžném	Skutečnost v účetním období minulém
VI.	Tržby z prodeje cenných papírů a podílů		2 841
J.	Prodané cenné papíry a podíly		2 841
VII.	Výnosy z dlouhodobého finančního majetku	0	0
VII. 1	Výnosy z podílů v ovládaných osobách a v účetních jednotkách pod podstatným vlivem		
2	Výnosy z ostatních dlouhodobých cenných papírů a podílů		
3	Výnosy z ostatního dlouhodobého finančního majetku		
VIII.	Výnosy z krátkodobého finančního majetku		
K.	Náklady z finančního majetku		
IX.	Výnosy z přecenění cenných papírů a derivátů		
L.	Náklady z přecenění cenných papírů a derivátů		
M.	Změna stavu rezerv a opravných položek ve finanční oblasti		
X.	Výnosové úroky	16 412	26 485
N.	Nákladové úroky	4 095	8 274
XI.	Ostatní finanční výnosy	3 809	10 145
O.	Ostatní finanční náklady	6 934	12 867
XII.	Převod finančních výnosů		
P.	Převod finančních nákladů		
*	Finanční výsledek hospodaření	9 192	15 489
Q.	Daň z příjmů za běžnou činnost	1 922	3 287
Q. 1	- splatná	12 420	19 219
Q. 2	- odložená	-10 498	-15 932
**	Výsledek hospodaření za běžnou činnost	6 741	9 400
XIII.	Mimořádné výnosy		
R.	Mimořádné náklady		
S.	Daň z příjmů z mimořádné činnosti	0	0
S. 1	- splatná		
S. 2	- odložená		
*	Mimořádný výsledek hospodaření	0	0
	Převod podílu na výsledku hospodaření společníkům (+/-)		
***	Výsledek hospodaření za účetní období (+/-)	6 741	9 400
	Výsledek hospodaření před zdaněním	8 663	12 687

Sestaveno dne: 20.5.2015	Podpis statutárního orgánu nebo fyzické osoby, která je účetní jednotkou: Ing. Eva Sovová	Osoba odpovědná za účetnictví (jméno a podpis): Ing. Eva Sovová	Osoba odpovědná za účetní závěrku (jméno a podpis): Ing. Miroslav Chudáček
-----------------------------	--	--	---





➤ *Příloha k účetní závěrce*

2014



1. POPIS SPOLEČNOSTI

D.S. Leasing, a.s. (dále jen „společnost“) je akciová společnost, která vznikla dne 1. 6. 1993 a sídlí v Brně, Londýnské nám. 2, Česká republika, identifikační číslo 48909238. Hlavním předmětem její činnosti je výroba, obchod a služby neuvedené v přílohách 1 – 3 živnostenského zákona.

Mateřskou společností je společnost Dimension, a.s. Společnost nemá s mateřskou společností uzavřenou ovládací smlouvu ani smlouvu o rozdělení zisku. Zpráva o vzájemných vztazích bude součástí výroční zprávy.

Členové statutárních orgánů k 31.12.2014:

Představenstvo		Dozorčí rada	
Člen:	Dimension, a.s. při výkonu funkce zastoupená Ing. Ivo Hložánkem	Člen:	Ing. Jiří Janas

Za společnost jedná člen představenstva samostatně.

Změny v obchodním rejstříku:

Během roku 2014 došlo k ukončení členství Ing. Bronislava Havla v představenstvu. Jediným členem představenstva se stala společnost Dimension a.s., při výkonu funkce zastoupená Ing. Ivo Hložánkem.

V dozorčí radě došlo k odvolání Ing. Milana Koutského, Ing. Miroslava Chudáčka a Tomáše Horny a jedním členem dozorčí rady se stala společnost Dimension, a.s., zastoupena Ing. Ivo Hložánkem. V prosinci se jedním členem dozorčí rady stal Ing. Jiří Janas.

Obchodní korporace se podřídila zákonu jako celku postupem podle § 777 odst. 5 zákona č. 90/2012 Sb., o obchodních společnostech a družstvech.

Organizační struktura:

Společnost je rozdělena organizačně na oddělení finanční, obchodní, správní a klientské. Sídlo společnosti je v Brně.

Společnost má organizační složku v zahraničí se sídlem v Bratislavě, Slovenská republika.

Na základě smlouvy o prodeji části podniku ze dne 28.12.2012 prodala společnost s účinností 31.12.2012 část podniku označenou jako „Správa pohledávek“. K předání části podniku došlo 31.12.2012.

2014

2. ZÁKLADNÍ VÝCHODISKA PRO VYPRACOVÁNÍ ÚČETNÍ ZÁVĚRKY

Účetní závěrka byla připravena na základě účetnictví vedeného v souladu se zákonem o účetnictví a příslušnými nařízeními a vyhláškami platnými v České republice.

Tato účetní závěrka je připravená v souladu s vyhláškou MF ČR č. 500/2002 Sb., kterou se provádějí některá ustanovení zákona č. 563/1991 Sb., o účetnictví, ve znění pozdějších předpisů, pro účetní jednotky, které jsou podnikateli účtujícími v soustavě podvojného účetnictví.

Peněžní údaje jsou v tisících Kč, pokud není uvedeno jinak.

3. OBECNÉ ÚČETNÍ ZÁSADY

Způsoby oceňování, které společnost používala při sestavení účetní závěrky za rok 2014 a 2013 jsou následující:

a) Dlouhodobý nehmotný majetek

Dlouhodobý nehmotný majetek se oceňuje v pořizovacích cenách, které obsahují cenu pořízení a náklady s pořízením související.

Dlouhodobý nehmotný majetek v pořizovací ceně nad 60 tis. Kč je odepisován do nákladů na základě předpokládané doby životnosti příslušného majetku. Předpokládaná životnost je stanovena takto:

	Počet let
Software	3 - 4 roky
Ocenitelná práva	10 let

Dlouhodobý nehmotný majetek do 60 tis. Kč není vykazován v rozvaze a je účtován do nákladů v roce jeho pořízení.

b) Dlouhodobý hmotný majetek

Dlouhodobý hmotný majetek v pořizovací ceně nad 5 tis. Kč se oceňuje v pořizovacích cenách, které zahrnují cenu pořízení, náklady na dopravu, clo a další náklady s pořízením související.

2014

Drobný hmotný majetek s pořizovací cenou pod 5 tis. Kč se nevykazuje v rozvaze a účtuje se přímo do nákladů v roce jeho pořízení.

Náklady na technické zhodnocení dlouhodobého hmotného majetku zvyšují jeho pořizovací cenu. Opravy a údržba se účtují do nákladů.

Odpisování

Odpisy jsou vypočteny na základě pořizovací ceny a předpokládané doby životnosti příslušného majetku. Předpokládaná životnost je stanovena takto:

Majetek určený k finančnímu pronájmu	Počet let
Stavby	8 - 30
Stroje, přístroje a zařízení	2 - 13
Dopravní prostředky	2 - 7

Majetek určený k operativnímu pronájmu	Počet let
Stroje, přístroje a zařízení	3 - 5
Dopravní prostředky	do 6

Majetek určený k provozním účelům	Počet let
Stavby	30 - 50
Stroje, přístroje a zařízení	2 - 6
Inventář	6
Technické zhodnocení	po dobu nájemní smlouvy

c) Finanční majetek

Krátkodobý finanční majetek tvoří ceniny, peníze v hotovosti a na bankovních účtech, dlužné cenné papíry se splatností do 1 roku držené do splatnosti.

Dlouhodobý finanční majetek tvoří majetkové účasti, poskytnuté spotřebitelské úvěry a půjčky.

Majetkové účasti s rozhodujícím vlivem se oceňují ekvivalencí, přecenění se účtuje do vlastního kapitálu jako oceňovací rozdíly z přecenění majetku a závazků.

Cenné papíry držené do splatnosti jsou cenné papíry, které mají stanovenou splatnost, a společnost má úmysl a schopnost držet je do splatnosti.

2014

U dlužných cenných papírů se účtuje o úrokovém výnosu ve věcné a časové souvislosti a takto rozlišený úrokový výnos je součástí ocenění příslušného cenného papíru.

Pokud dochází k poklesu účetní hodnoty u dlouhodobého finančního majetku, který se ke konci rozvahového dne nepřeceňuje, rozdíl se považuje za dočasné snížení hodnoty a je zaúčtovaný jako opravná položka.

d) Zásoby

Nakupované zásoby jsou oceněny skutečnými pořizovacími cenami. Pořizovací cena zásob zahrnuje náklady na jejich pořízení včetně nákladů s pořízením souvisejících (náklady na přepravu, clo, provize atd.).

e) Pohledávky

Pohledávky se oceňují jmenovitou hodnotou. Ocenění pochybných pohledávek se snižuje pomocí opravných položek na vrub nákladů na jejich realizační hodnotu, detailní popis je uveden v bodě 7.

f) Vlastní kapitál

Základní kapitál společnosti se vykazuje ve výši zapsané v obchodním rejstříku krajského soudu. Případné zvýšení nebo snížení základního kapitálu na základě rozhodnutí valné hromady, které nebylo ke dni účetní závěrky zaregistrováno, se vykazuje jako změny základního kapitálu. Vklady přesahující základní kapitál se vykazují jako emisní ážio. Ostatní kapitálové fondy společnost vytváří na základě stanov.

Podle obchodního zákoníku společnost vytváří rezervní fond ze zisku.

Akciová společnost je povinna vytvořit rezervní fond v roce, kdy poprvé dosáhne zisku, ve výši 20 % čistého zisku, ne však více než 10 % základního kapitálu. V dalších letech vytváří rezervní fond ve výši 5 % z čistého zisku až do výše 20 % základního kapitálu. Takto vytvořené zdroje se mohou použít jen k úhradě ztráty.

g) Rezervy

Společnost účtuje na vrub nákladů tvorbu rezerv na krytí rizik a ztrát, které jsou ke dni sestavení účetní závěrky známy.

h) Cizí zdroje

Dlouhodobé i krátkodobé závazky se vykazují ve jmenovitých hodnotách.

2014



Dlouhodobé a krátkodobé úvěry se vykazují ve jmenovité hodnotě. Za krátkodobý úvěr se považuje i část dlouhodobých úvěrů, která je splatná do jednoho roku od rozvahového dne.

i) Devizové operace

Majetek a závazky pořízené v cizí měně se oceňují v českých korunách v kurzu platném ke dni jejich vzniku a k rozvahovému dni byly oceněny kurzem platným k 31. 12. vyhlášeným Českou národní bankou.

Realizované i nerealizované kurzové zisky a ztráty se účtují do výnosů nebo nákladů běžného roku.

j) Účtování výnosů a nákladů

Výnosy a náklady se účtují časově rozlišené, tj. do období, s nímž věcně i časově souvisejí.

Výnosy z hlavní činnosti jsou tvořeny především rovnoměrně rozloženými splátkami leasingu, včetně pojištění, které jsou do výnosů účtovány prostřednictvím účtů časového rozlišení rovnoměrně po dobu trvání leasingové smlouvy.

Výnosy plynoucí z příjmů z náhrad pojistného plnění za majetek určený k leasingu jsou zahrnuty v ostatních provozních výnosech.

Společnost kromě leasingu poskytuje i spotřebitelské úvěry. Poplatky za uzavření smlouvy o spotřebitelském úvěru jsou účtovány do tržeb za prodej vlastních služeb, úroky jsou vykazovány v úrokových výnosech.

Náklady z hlavní činnosti představují především odpisy majetku určeného k pronájmu, kterou jsou účtovány do nákladů rovnoměrně po dobu trvání leasingové smlouvy.

V ostatních provozních nákladech jsou zachyceny především náklady na pojistné a manka a škody.

Společnost účtuje na vrub nákladů tvorbu rezerv a opravných položek na krytí všech rizik, ztrát a znehodnocení, které jsou ke dni sestavení účetní závěrky známy.

k) Daň z příjmů

Náklad na daň z příjmů se počítá za pomoci daňové sazby platné v poslední den účetního období z účetního zisku zvýšeného nebo sníženého o trvale nebo dočasně daňově neuznatelné náklady a nezdaňované výnosy (např. tvorba a zúčtování ostatních rezerv a opravných položek, náklady na reprezentaci, rozdíl mezi účetními a daňovými odpisy atd.). Splatná daň dále zahrnuje veškeré doměrky a vratky za minulá období.

2014

Odložená daň vychází z veškerých dočasných rozdílů mezi účetní a daňovou hodnotou aktiv a pasiv, případně dalších dočasných rozdílů (daňová ztráta), s použitím očekávané daňové sazby platné pro období, ve kterém budou daňový závazek nebo pohledávka uplatněny.

O odložené daňové pohledávce se účtuje pouze tehdy, je-li pravděpodobné, že bude v následujících účetních obdobích uplatněna.

l) Změna účetních metod a postupů

Společnost nezměnila ve finančních výkazech k 31.12.2014 své účetní metody a postupy.

4. DLOUHODOBÝ MAJETEK

a) Dlouhodobý nehmotný majetek určený k vlastní činnosti (v tis. Kč)

POŘIZOVACÍ CENA

	Počáteční zůstatek	Přírůstky	Vyřazení	Převody	Konečný zůstatek
Software	14 150	37	-	-	14 187
Ocenitelná práva	27 055	-	-	-	27 055
Celkem 2014	41 205	37	-	-	41 242
Celkem 2013	41 200	5	-	-	41 205

OPRÁVKY

	Počáteční zůstatek	Odpisy	Vyřazení	Převody	Konečný zůstatek	Opravné položky	Účetní hodnota
Software	-10 765	-1 700	-	-	-12 465	-	1 722
Ocenitelná práva	-13 528	-2705	-	-	-16 233	-	10 822
Celkem 2014	-24 293	-4 405	-	-	-28 698	-	12 544
Celkem 2013	-19 880	-4 413	-	-	-24 293	-	16 912

2014



b) Dlouhodobý hmotný majetek (v tis. Kč)

Dlouhodobý hmotný majetek určený k pronájmu

POŘIZOVACÍ CENA

	Počáteční zůstatek	Přírůstky	Vyřazení	Převody	Konečný zůstatek
Pozemky FP	750	0	0	0	750
Stavby FP	23 783	0	0	0	23 783
Stroje, přístroje a zařízení FP	420 693	0	-141 771	0	278 922
Stroje, přístroje a zařízení OP	680	0	-680	0	0
Dopravní prostředky FP	324 631	840	-171 030	0	154 441
Dopravní prostředky OP	62 904	0	-36 415	0	26 489
Poskytnuté zálohy na dlouhodobý hmotný majetek FP	0	1 390	0	0	1390
Celkem 2014	833 441	2 230	-349 896	0	485 775
Celkem 2013	1 459 623	61 442	-687 624	-	833 441

FP = finanční pronájem, OP = operativní pronájem

OPRÁVKY

	Počáteční zůstatek	Odpisy	Vyřazení	Převody	Konečný zůstatek	Opravné položky	Účetní hodnota
Pozemky FP	0	0	0	0	0	-	750
Stavby FP	-13 694	-2 330	0	0	-16 024	-	7 759
Stroje, přístroje a zařízení FP	-286 547	-41 628	136 677	0	-191 498	-	87 424
Stroje, přístroje a zařízení OP	-622	-57	679	0	0	-	0
Dopravní prostředky FP	-228 757	-43 244	157 867	0	-114 134	-	40 307
Dopravní prostředky OP	-23 860	-7 274	17 638	0	-13 496	-	12 993
Poskytnuté zálohy na dlouhodobý hmotný majetek FP	0	0	0	0	0	-	1 390
Celkem 2014	-553 480	-94 533	312 861	0	-335 152	0	150 623
Celkem 2013	-991 728	-194 952	633 200	-	-553 480	-	279 961

FP = finanční pronájem, OP = operativní pronájem

2014



Dlouhodobý hmotný majetek určený k vlastní činnosti

POŘIZOVACÍ CENA

	Počáteční zůstatek	Přírůstky	Vyřazení	Převody	Konečný zůstatek
Stavby	2 912	0	-2 912	-	0
Stroje, přístroje a zařízení, inventář	5 627	206	0	-	5 833
Dopravní prostředky	0	0	0	-	0
Jiný dlouhodobý hmotný majetek	55	0	0	-	55
Celkem 2014	8 594	206	-2 912	0	5 888
Celkem 2013	11 495	58	-2 959	-	8 594

OPRÁVKY

	Počáteční zůstatek	Odpisy	Vyřazení	Převody	Konečný zůstatek	Opravné položky	Účetní hodnota
Stavby	-1 981	-11	1 992	-	0	-	0
Stroje, přístroje a zařízení	-5 335	-222	0	-	-5 557	-	276
Dopravní prostředky	0	0	0	-	0	-	0
Jiný dlouhodobý hmotný majetek	-	-	-	-	-	-	55
Celkem 2014	-7 316	-233	1 992	0	-5 557	0	331
Celkem 2013	-9 101	-390	2 175	-	-7 316	-	1 278

Z dlouhodobého hmotného majetku společnosti k 31.12.2014 a 31.12.2013 nebyl majetek v pořizovací ceně v hodnotě 83 002 tis. Kč a 103 691 tis. Kč a v zůstatkové hodnotě 13 397 tis. Kč a 17 728 tis. Kč používán nebo byl určen k prodeji nebo k rekonstrukci.

2014



c) Dlouhodobý finanční majetek (v tis. Kč)

Přehled o pohybu dlouhodobého finančního majetku.

	Zůstatek k 31.12.2013 v brutto hodnotách	Zůstatek k 31.12.2014 v brutto hodnotách
Podíly v ovládaných a řízených osobách	-	-
Jiný dlouhodobý finanční majetek – půjčka	438	40
Jiný dlouhodobý finanční majetek – spotřebitelské úvěry	108 556	67 342
Celkem	108 994	67 382

Dlouhodobý finanční majetek tvoří zejména poskytnuté spotřebitelské úvěry a půjčky. Krátkodobá část těchto úvěrů a půjček činí 70 926 tis. Kč a 109 770 tis. Kč k 31.12.2014 a 31.12.2013 a je vykázána v pozici Jiné krátkodobé pohledávky. K dlouhodobému finančnímu majetku – spotřebitelským úvěrům byla vytvořena opravná položka ve výši 1 983 tis. Kč a 439 tis. Kč k 31.12.2014 a 31.12.2013.

5. ZÁSoby

Společnost eviduje zásoby ve výši 34 tis. Kč k 31.12.2014 a 34 tis. Kč k 31.12.2013.

6. POHLEDÁVKY

Na nesplacené pohledávky, které jsou považovány za pochybné, byly v roce 2014 a 2013 vytvořeny opravné položky. Výše opravných položek byla k 31.12.2014 stanovena na základě historického procenta vymahatelnosti pohledávek, které byly ke konci účetního období více než 180 dní po splatnosti (viz bod 7).

K 31.12.2014 a 31.12.2013 pohledávky po lhůtě splatnosti činily 31 204 tis. Kč a 28 368 tis. Kč.

Pohledávky za spřízněnými osobami jsou detailně popsány v bodě 24.

2014

7. OPRAVNÉ POLOŽKY

Opravné položky vyjadřují přechodné snížení hodnoty aktiv.

Změny na účtech opravných položek (v tis. Kč):

Opravné položky k:	Zůstatek k 31.12.2013	Tvorba	Rozpouštění/ použití	Zůstatek k 31.12.2014
jinému dlouhodobému finančnímu majetku	439	1 818	-274	1 983
krátkodobým pohledávkám z obchod- ních vztahů	7 429	7 000	-691	13 738
krátkodobým poskytnutým zálohám	0	209	0	209
krátkodobým cenným papírům a podílům	0	554	0	554
Celkem	7 868	9 581	-965	16 484

U pohledávek zajištěných nemovitostmi netvoří společnost opravnou položku s ohledem na vysokou míru jejich zajištění. Zákonné opravné položky se tvoří v souladu se zákonem o rezervách a jsou daňově uznatelné.

8. KRÁTKODOBÝ FINANČNÍ MAJETEK

Krátkodobý finanční majetek k 31.12.2014 a 31.12.2013 představují přijaté směnky ve výši 1 279 tis. Kč a 1 598 tis. Kč, ze kterých směnky ve výši 515 tis. Kč a 0 tis. Kč představují směnky od spřízněné společnosti Dimension, a.s. Ke krátkodobému finančnímu majetku byla vytvořena opravná položka ve výši 554 tis. Kč a 0 tis. Kč k 31.12.2014 a 31.12.2013.

9. OSTATNÍ AKTIVA

Náklady příštích období zahrnují především časové rozlišení provizí vyplývajících z uzavřených leasingových smluv. Jsou účtovány do nákladů období, do kterého věcně a časově přísluší.

Příjmy příštích období zahrnují zejména časově rozlišené výnosy z leasingových smluv, pojištění a časově rozlišené úroky plynoucí z půjček poskytnutých společnostmi. Tyto jsou účtovány do výnosů období, do kterého věcně a časově přísluší.

10. VLASTNÍ KAPITÁL

Základní kapitál společnosti se k 31.12.2014 skládá ze 149 upsaných akcií na jméno plně upsaných a splacených, s nominální hodnotou 1 000 tis. Kč.

Ostatní fondy ze zisku jsou vytvořeny na základě rozhodnutí představenstva společnosti. Skládají se z fondu účelových rezerv a jsou určeny ke krytí ztrát, popř. navýšení základního kapitálu společnosti.

V průběhu roku 2014 došlo k následujícím změnám účtů vlastního kapitálu (v tis. Kč):

	Základní ka- pitál	Ážio	Zisk běžné- ho období	Nerozdělený zisk	Zákon. rezervní fond	Statut. a ostatní fondy	Celkem
Zůstatek k 1.1.2014	149 000	703	9 400	124 804	17 668	0	301 575
Příděly fondům	-	-	-9 400	27 075	-17 668	0	7
Výplata dividend	-	-	-	-75 000	-	-	-75 000
Zisk za rok 2014	-	-	6 741	-	-	-	6 741
Zůstatek k 31.12.2014	149 000	703	6 741	76 879	0	0	233 323

Na základě rozhodnutí valných hromad společnosti konaných ve dnech 29.6.2014 a 26.6.2013 bylo schváleno rozdělení zisku za rok 2013 a 2012.

Společnost na základě rozhodnutí jediného akcionáře ze dne 30.6.2014 a 26.6.2013 rozhodla o výplatě dividendy ve výši 75 000 tis. Kč a 60 000 tis. Kč.

11. REZERVY

Společnost vytvořila k 31.12.2014 a 31.12.2013 ostatní rezervy ve výši 0 tis. Kč a 0 tis. Kč.

2014



12. DLOUHODOBÉ ZÁVAZKY

Dlouhodobé zálohy k 31.12.2014 a 31.12.2013 ve výši 2 355 tis. Kč a 2 167 tis. Kč představují dlouhodobou část záloh na budoucí leasingové splátky, které budou zúčtovány proti leasingovým pohledávkám. Část záloh, která bude zúčtována proti leasingovým splátkám v průběhu následujícího účetního období je vykázána v krátkodobých závazcích (viz bod 13).

Dlouhodobé závazky zahrnují k 31.12.2014 a 31.12.2013 odložený daňový závazek ve výši 16 550 tis. Kč a 27 047 tis. Kč. (viz bod 19).

13. KRÁTKODOBÉ ZÁVAZKY

K 31.12.2014 a 31.12.2013 měla společnost krátkodobé závazky po lhůtě splatnosti ve výši 250 tis. Kč a 130 tis. Kč.

Krátkodobé zálohy k 31.12.2014 a 31.12.2013 představují zejména část záloh, která bude zúčtována proti leasingovým pohledávkám v průběhu následujícího účetního období (viz bod 12).

Dohadné účty pasivní zahrnují především dohady na služby spojené s provozem sídla společnosti.

Závazky vůči spřízněným osobám jsou detailně popsány v bodě 24.

14. STÁT – DAŇOVÉ ZÁVAZKY A DOTACE

Daňové závazky činí 1 816 tis. Kč (k 31. 12. 2013 – 10 557 tis. Kč), ze kterých:

- 300 tis. Kč (k 31.12.2013 – 10 557 tis. Kč) představují závazky z titulu přímých daní;
- 1 516 tis. Kč (k 31.12.2013 – 0 tis. Kč) představují závazky z daně z přidané hodnoty.

Žádné z těchto závazků nejsou po lhůtě splatnosti.

15. ZÁVAZKY ZE SOCIÁLNÍHO ZABEZPEČENÍ A ZDRAVOTNÍHO POJIŠTĚNÍ

Závazky ze sociálního zabezpečení a zdravotního pojištění činí 172 tis. Kč (k 31.12.2013 – 173 tis. Kč), ze kterých

- 120 tis. Kč (k 31.12.2013 – 121 tis. Kč) představují závazky ze sociálního zabezpečení a
- 52 tis. Kč (k 31.12.2013 – 52 tis. Kč) představují závazky ze zdravotního pojištění.

Žádné z těchto závazků nejsou po lhůtě splatnosti.

16. BANKOVNÍ ÚVĚR

Banka	Splatnost	Úroková sazba	Celkový limit	2014	2013
				Částka v tis. Kč	Částka v tis. Kč
Bankovní úvěry					
Sberbank CZ, a.s.	I/14	6M PRIBOR + marže	137 000	0	380
Komerční banka, a.s.	I/14	Pevná	57 300	0	1 000
Komerční banka, a.s.	V/14	1M PRIBOR + marže	62 000	0	5 250
Komerční banka, a.s.	X/14	Pevná	77 700	0	12 850
Komerční banka, a.s.	II/15	Pevná	73 700	0	17 120
Komerční banka, a.s.	V/15	1M PRIBOR + marže	55 300	0	15 654
PPF banka, a.s.	VII/16	1M PRIBOR + marže	150 000	54 444	118 089
PPF banka, a.s.	VIII/17	6M PRIBOR + marže	55 000	52 050	0
Celkem				106 494	170 343
Splátka v následujícím roce				76 419	108 949
Splátky v dalších letech				30 075	61 394

Náklady na úroky vztahující se k bankovním úvěrům za rok 2014 a 2013 činily 3 815 tis. Kč a 8 237 tis. Kč.

Úvěry jsou čerpány na profinancování předmětů leasingu (KB), financování pohledávek z leasingových smluv a smluv o splátkovém prodeji (SB), profinancování spotřebních a komerčních úvěrů (KB), refinancování vlastních zdrojů klienta vložených do nákupu předmětů leasingových a úvěrových smluv a na výplatu části zisku (PPF).

2014

Aktuální zajištění úvěrů k 31.12.2014:

Banka	Forma zajištění
PPF banka a.s.	Zástava pohledávek, 2 blanko směnky avalované mateřskou společností Dimension, a.s., zástava vkladu na běžných účtech u PPF, zástava 100 % akcií, věcné právo zákazu zastavení Závodu

17. KRÁTKODOBÉ FINANČNÍ VÝPOMOCI

				2014	2013
Nebankovní úvěry	Splatnost	Úroková sazba	Celkový limit	Částka v tis. Kč	Částka v tis. Kč
Ivo Hložánek	II/2015	pevná	6 000	6 000	
Celkem				6 000	-

18. OSTATNÍ PASIVA

Výdaje příštích období zahrnují především časově rozlišené úroky úvěrů, pojištění a časově rozlišené náklady na služby. Tyto výdaje jsou účtovány do nákladů období, do kterého věcně a časově přísluší.

Výnosy příštích období zahrnují časově rozlišené leasingové splátky, pojistné plnění, povinné ručení, havarijní pojištění a jsou účtovány do výnosů období, do kterého věcně a časově přísluší.

2014

19. DAŇ Z PŘÍJMŮ

	2014 v tis. Kč	2013 v tis. Kč
Zisk (Ztráta) před zdaněním	8 663	12 687
Nezdanitelné výnosy	-	-
Neodečitatelné náklady		
Rozdíly mezi účetními a daňovými odpisy	32 491	55 811
Tvorba opravných položek	7 504	-1 164
Ostatní (např. rozdíl v účetní a daňové zůst. ceně, náklady na reprezentaci, manka a škody)	16 223	31 607
Dary	-	-
Základ daně	64 881	100 105
Sazba daně z příjmu	19%	19%
Daň běžného roku	12 327	19 020
Dodatečný odvod daně	93	199
Splatná daň	12 420	19 219

Společnost vyčíslila odloženou daň následovně (v tis. Kč):

Položky odložené daně	2014		2013	
	Odložená daňová pohledávka	Odložený daňový závazek	Odložená daňová pohledávka	Odložený daňový závazek
Rozdíl mezi účetní a daňovou zůstatkovou cenou dlouhodobého majetku	-	-18 181	-	-27 403
Ostatní přechodné rozdíly:				
OP k pohledávkám	1 254	-	227	-
OP ke spotř. úvěrům	377		83	
Neuhrazené úroky z prodlení			46	
Daňové ztráta				
Celkem	1 631	-18 181	356	-27 403
Netto	-	-16 550	-	-27 047

Společnost zaúčtovala v jednotlivých letech odložený daňový závazek v plné výši.

V souladu s účetními postupy uvedenými v bodě 3(k) byly pro výpočet odložené daně použity daňové sazby platné pro období, ve kterém budou odložený daňový závazek nebo pohledávka uplatněny.

2014



20. OČEKÁVANÉ PŘÍJMY Z PRONÁJMU

Budoucí pohledávky z finančního i operativního pronájmu z uzavřených aktivních smluv (vč. pojištění a DPH) k 31.12.2014 a 31.12.2013 dosahovaly výše 168 601 tis. Kč a 259 467 tis. Kč. Tyto nejsou v souladu s českou legislativou vykázány v příložené rozvaze.

Budoucí pohledávky splatné do 1 roku činily 83 615 tis. Kč a 148 665 tis. Kč k 31.12.2014 a 31.12.2013. Budoucí pohledávky splatné v období delším než 1 rok činily 84 986 tis. Kč a 101 802 tis. Kč k 31.12.2014 a 31.12.2013.

Tyto budoucí pohledávky jsou po dobu trvání jednotlivých leasingových smluv zajištěny blanko směnkami, prohlášeními ručitelů, zástavou hmotného majetku nebo požadavkem práva zpětného odkupu. Část těchto pohledávek a další budoucí pohledávky v nominální hodnotě 172 956 tis. Kč k 31.12.2014 slouží jako záruka za bankovní úvěry (viz bod 16).

21. LEASING

Společnost má jako nájemce najatý dlouhodobý majetek, o kterém se neúčtuje na rozvahových účtech.

Majetek najatý společností formou operativního leasingu k 31.12.2014 a k 31.12.2013 (v tis. Kč):

Popis	Termíny/Podmínky	Výše nájemného v roce 2014	Výše nájemného v roce 2013
Osobní automobil	OP11939/12	0	16
Osobní automobil	OP11938/12	0	22
Osobní automobil	OP11925/12	0	35
Osobní automobil	OP11915/12	0	87
Osobní automobil	OP11914/12	0	68
Osobní automobil	OP11588/09	0	22
Osobní automobil	OP11756/10	51	76
Osobní automobil	OP11862/11	0	42
Osobní automobil	OP11944/13	18	73
Osobní automobil	OP11963/13	0	20
Osobní automobil	OP50035/14	12	0
Celkem		81	461

2014

22. VÝNOSY

Rozpis výnosů společnosti z běžné činnosti (v tis. Kč):

	2014	2013
Výnosy z pronájmu	126 004	259 183
Výnosy z prodeje zboží	1 820	4 845
Aktivace	0	0
Výnosy z prodeje dlouhodobého majetku a materiálu	48 394	74 620
Ostatní provozní výnosy	7 576	10 919
Výnosy z prodeje cenných papírů	0	2 841
Výnosové úroky	16 412	26 485
Ostatní finanční výnosy	3 809	10 145
Mimořádné výnosy	0	0
Výnosy celkem	204 015	389 038

V roce 2014 a 2013 společnost poskytovala služby pouze na území České republiky a neměla žádné výnosy ze zahraničí. Výnosy společnosti pochází převážně z poskytování finančního a operativního leasingu.

23. OSOBNÍ NÁKLADY

Rozpis osobních nákladů (v tis. Kč):

	2014		2013	
	Zaměstnanci celkem	Z toho členové řídicích orgánů	Zaměstnanci celkem	Z toho členové řídicích orgánů
Průměrný počet zaměstnanců	14	4	18	5
Mzdy	3 788	801	7 420	1 498
Odměny členům orgánů spol.	255	255	522	522
Sociální zabezpečení a zdravotní pojištění	1 315	358	2 497	664
Sociální náklady	101	15	210	46
Osobní náklady celkem	5 459	1 429	10 649	2 735

2014

24. INFORMACE O SPŘÍZNĚNÝCH OSOBÁCH

	2014	2013
Představenstvo:		
Počet členů	1	1
Odměny	180	360
Další výhody (životní a penzijní připojištění)	-	-
Dozorčí rada:		
Počet členů	3	3
Odměny	75	168

Společnost běžně poskytuje své služby spřízněným osobám. V roce 2014 a 2013 dosáhl tento objem prodeje služeb 1 357 tis. Kč a 5 933 tis. Kč.

Dále společnost prodává majetek spřízněným osobám. V roce 2014 a 2013 dosáhl objem prodeje 2 118 tis. Kč a 260 tis. Kč.

Pohledávky za spřízněnými osobami (vč. záloh, pohledávek z držby krátkodobých cenných papírů a z časového rozlišení) k 31.12. (v tis. Kč):

Spřízněná osoba	2014	2013
Dimension, a.s.	11 059	754
FlexiLease, s.r.o.	28 907	27 087
Dimension Financial Service	6 000	368
Pohledávky celkem	45 966	28 209

Společnost využívá služeb spřízněných osob v rámci běžné provozní činnosti podniku. V roce 2014 a 2013 činily nákupy služeb 3 240 tis. Kč a 7 854 tis. Kč. Společnost dále nakupuje majetek od spřízněných osob. V roce 2014 a 2013 činily nákupy majetku 0 tis. Kč a 505 tis. Kč.

Závazky vůči spřízněným osobám k 31.12. (v tis. Kč, mimo krátkodobé finanční výpomoci uvedené v bodě 17):

Spřízněná osoba	2014	2013
Dimension, a.s.	499	66 687
FlexiLease, s.r.o.	2 365	47
Závazky celkem	2 864	66 734

2014

25. VÝZNAMNÉ POLOŽKY VÝKAZU ZISKU A ZTRÁTY

V tržbách za prodej vlastních výrobků a služeb jsou zahrnuty výnosy z pojištění předmětů leasingu, které je předepisováno nájemcům jako součást leasingových splátek. Pojištění, které je nájemcům pouze přefakturováno, je zahrnuto v ostatních finančních výnosech. Náklady na pojištění předmětu leasingu jsou vykázány v ostatních provozních a ostatních finančních nákladech.

Výnosy ze spotřebitelských úvěrů se promítají do úrokových výnosů.

Škody na předmětech leasingu jsou vykazovány v ostatních provozních nákladech. V roce 2014 a 2013 činily tyto škody 870 tis. Kč a 1 551 tis. Kč. Náhrady těchto škod jsou vykazovány v ostatních provozních výnosech.

26. MIMOŘÁDNÉ NÁKLADY

V roce 2014 a 2013 činily mimořádné výnosy 0 tis. Kč a 0 tis. Kč.

27. VÝZNAMNÉ UDÁLOSTI, KTERÉ NASTALY PO ROZVAHOVÉM DNI

V lednu 2015 došlo k dohodě o předčasném ukončení 38 leasingových smluv bez negativních dopadů na hospodaření společnosti.




2014



28. PŘEHLED O PENĚŽNÍCH TOCÍCH (VIZ PŘÍLOHA 1)

Přehled o peněžních tocích byl zpracován nepřímou metodou.

29. PŘEHLED O ZMĚNÁCH VLASTNÍHO KAPITÁLU (VIZ ODSTAVEC 10)

Sestaveno dne:	Podpis statutárního orgánu účetní jednotky:	Osoba odpovědná za účetnictví (jméno, podpis):	Osoba odpovědná za účetní závěrku (jméno, podpis):
20.5.2015	 Dimension, a.s., zastoupená Ing. Ivo Hložánek	 Ing. Eva Sovová	 Ing. Miroslav Chudáček

2014

PŘEHLED O PENĚŽNÍCH TOCÍCH

k 31. prosinci 2014

Příloha č. 1

		Stav v běžném období	Stav v minulém období
Peněžní toky z provozní činnosti			
Z.	Výsledek hospodaření za běžnou činnost bez zdanění (+/-)	8 663	12 687
A. 1.	Úpravy o nepeněžní operace	84 959	159 070
A. 1. 1.	Odpisy stálých aktiv, pohledávek a opravné položky k nabytému majetku	101 245	202 153
A. 1. 2.	Změna stavu opravných položek	8 062	- 4 134
A. 1. 3.	Změna stavu rezerv		
A. 1. 4.	Kurzové rozdíly		
A. 1. 5.	(Zisk) / ztráta z prodeje stálých aktiv	- 12 031	- 20 738
A. 1. 6.	Úrokové náklady a výnosy	- 12 317	- 18 211
A. 1. 7.	Ostatní nepeněžní operace (např. přecenění na reálnou hodnotu do HV, přijaté dividendy)		
A *	Čistý peněžní tok z provozní činnosti před zdaněním, změnami pracovního kapitálu, placenými úroky a mimořádnými položkami	93 622	171 757
A. 2.	Změna stavu nepeněžních složek pracovního kapitálu	- 45 889	19 739
A. 2. 1.	Změna stavu zásob		848
A. 2. 2.	Změna stavu obchodních pohledávek	- 5 602	15 254
A. 2. 3.	Změna stavu ostatních pohledávek a přechodných účtů aktiv	7 351	54 620
A. 2. 4.	Změna stavu obchodních závazků	- 6 248	- 561
A. 2. 5.	Změna stavu ostatních závazků, krátkodobých úvěrů a přechodných účtů pasiv	- 41 390	- 50 422
A **	Čistý peněžní tok z provozní činnosti před zdaněním, placenými úroky a mimořádnými položkami	47 733	191 496
A. 3. 1.	Placené úroky	- 3 875	- 11 392
A. 4. 1.	Placené daně	- 22 673	- 17 652
A. 5. 1.	Příjmy a výdaje spojené s mimořádnými položkami		
A ***	Čistý peněžní tok z provozní činnosti	21 185	162 452
Peněžní toky z investiční činnosti			
B. 1. 1.	Výdaje spojené s pořízením stálých aktiv	38 664	- 16 102
B. 2. 1.	Příjmy z prodeje stálých aktiv	48 394	77 461
B. 3. 1.	Poskytnuté půjčky a úvěry		
B. 4. 1.	Přijaté úroky	14 987	25 927
B. 5. 1.	Přijaté dividendy		

2014



		Stav v běžném období	Stav v minulém období
B	*** Čistý peněžní tok vztahující se k investiční činnosti	102 045	87 286
Peněžní toky z finanční činnosti			
C.	1. Změna stavu dlouhodobých závazků a dlouhodobých, příp. krátkodobých, úvěrů	- 57 661	- 176 271
C.	2. 1. Dopady změn základního kapitálu na peněžní prostředky		
C.	2. 2. Vypacené dividendy nebo podíly na zisku	- 135 000	
C.	2. 3. Dopad ostatních změn vlastního kapitálu na peněžní prostředky		- 60 000
C	*** Čistý peněžní tok vztahující se k finanční činnosti	- 192 661	- 236 271
F.	Čisté zvýšení, resp. snížení peněžních prostředků	- 69 431	13 467
P.	Stav peněžních prostředků a peněžních ekvivalentů na začátku účetního období	78 464	64 997
R.	Stav peněžních prostředků a peněžních ekvivalentů na konci účetního období	9 033	78 464

Sestaveno dne:	Podpis statutárního orgánu:	Osoba odpovědná za účetnictví:	Osoba odpovědná za účetní závěrku:
20.5.2015	 Dimension, a.s., zastoupená Ing. Ivo Hložánek	 Ing. Eva Sovová	 Ing. Miroslav Chudáček



2014



➤ *Údaje o odpovědných osobách*

2014



Osoba odpovědná za výroční zprávu

Ing. Eva Sovová
hlavní účetní

Čestné prohlášení

Čestně tímto prohlašuji, že údaje uvedené v této výroční zprávě odpovídají skutečnosti a žádné podstatné okolnosti, které by mohly ovlivnit přesné a správné posouzení společnosti nebyly opomenuty či zkresleny. Významné události po rozvahovém dni nenastaly.

V Brně, dne 20. 10. 2015



Ing. Ivo Hložánek
D.S. Leasing, a.s.

Osoba odpovědná za ověření účetní závěrky a výroční zprávy

Main audit, s.r.o.
Údolní 567/33
602 00 Brno
Oprávněné číslo 191

2014





2014



 *Kontakty*

D.S. Leasing, a.s.

Pražákova 1008/69, Štýřice, 639 00 Brno
tel.: +420 542 135 111
e-mail: dsleasing@dimension.cz
URL: www.dsleasing.cz

klientské oddělení

tel.: +420 542 135 135

obchodní oddělení

tel.: +420 542 135 200-3

Finanční koncern Dimension

Dimension, a.s.
Pražákova 1008/69, Štýřice, 639 00 Brno
tel.: +420 542 135 111
e-mail: dimension@dimension.cz
URL: www.dimension.cz

2014

