

# DS Leasing

*leasing · úvěr · pojištění*

VÝROČNÍ  
ZPRÁVA

2015

## Úvodní slovo představenstva společnosti

Vážení obchodní přátelé, vážení akcionáři, vážení zaměstnanci,

uplynulý rok 2015 byl rokem výrazného obnovení růstu ekonomiky České republiky, což se ovšem zatím nijak nepromítlo do reakce v monetární oblasti. Pozitivní čísla hospodářského růstu byla také doprovázena prohlubujícími se nejistotami vyplývajícími zejména z celospolečenského pohybu nejen v ČR, ale i na celém evropském kontinentu.

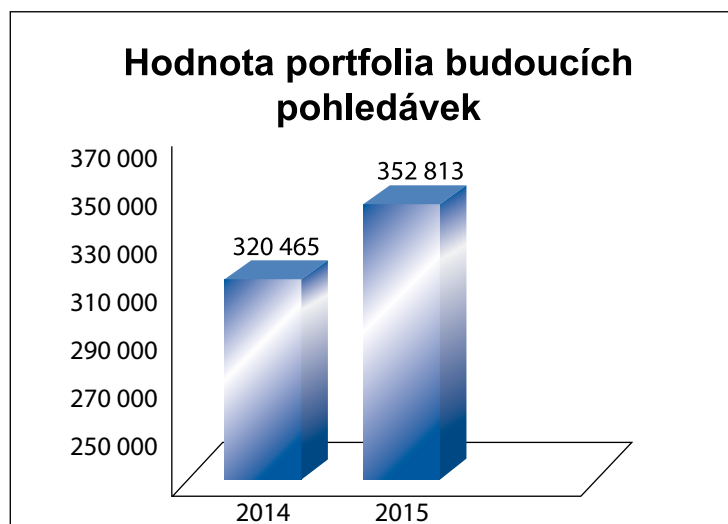
Společnost D.S.Leasing, a.s. v roce 2015 obnovila dynamiku růstu, což se projevilo ve zvýšení objemu portfolia budoucích pohledávek na téměř 353 mil. Kč, což je nárůst o 10.1 % oproti roku 2014. Čistý zisk stoupl na 8.6 mil. Kč při současném nárůstu EBITDA na 18.1 mil. Kč. Současně s tím jsme pokračovali ve zlepšování kvality aktiv, což se projevilo zejména v poklesu pohledávek v prodlení o 31.6 %, přičemž celkové krytí těchto pohledávek vzrostlo na 71.6 %.

V roce 2016 předpokládáme, že bude pokračovat pozitivní ekonomický vývoj jak v České republice, tak v celé Evropské unii, přičemž budou přetrvávat významné nejistoty zejména v oblasti úrokových sazeb a kurzových rizik.

Předpokládáme, že společnost D.S.Leasing, a.s. bude pokračovat v organickém růstu v závislosti na refinančních zdrojích, a to při zachování konzervativního přístupu při akvizici nových aktiv. Pro rok 2016 očekáváme jak nárůst aktiv, tak nárůst zisku a dalších výkonnostních ukazatelů.

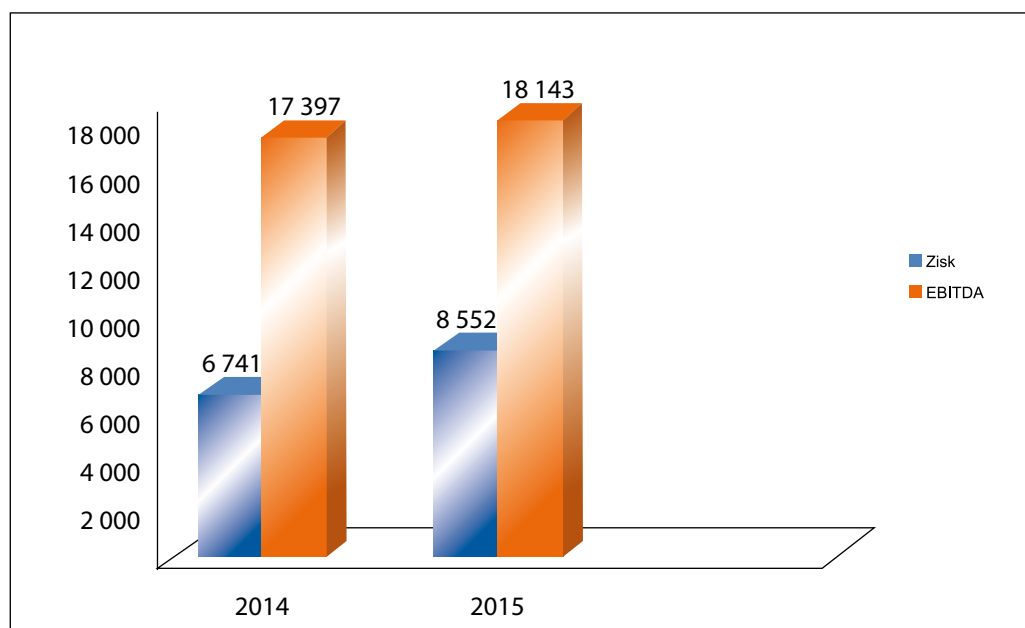
## Obchodní výsledky

	2014	2015	Změna
Hodnota portfolia budoucích pohledávek	320 465	352 813	10,1%



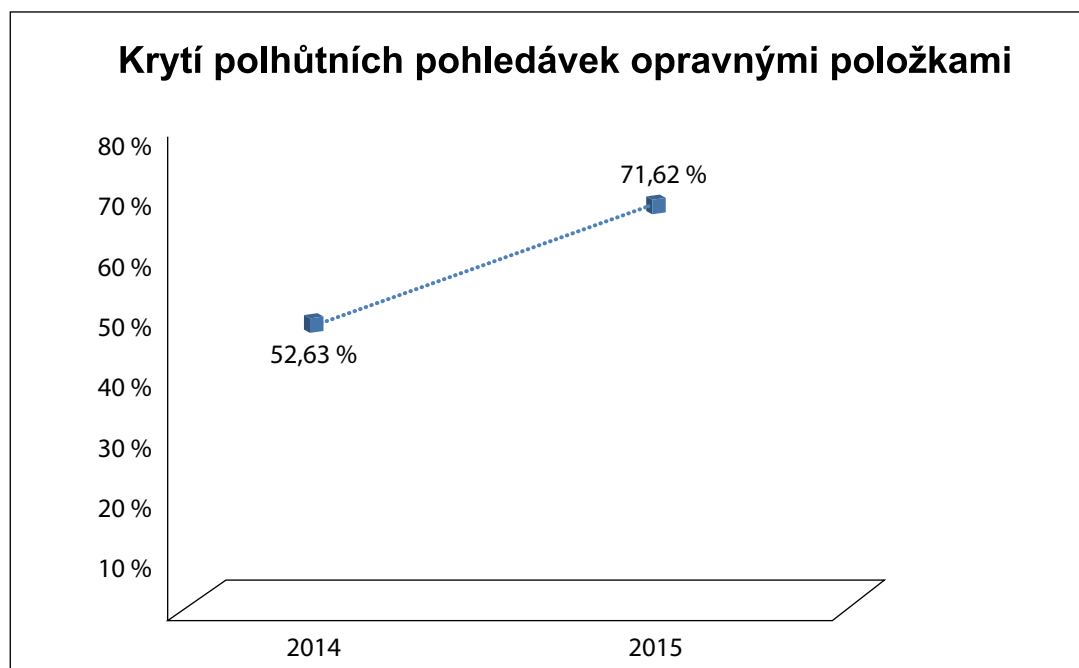
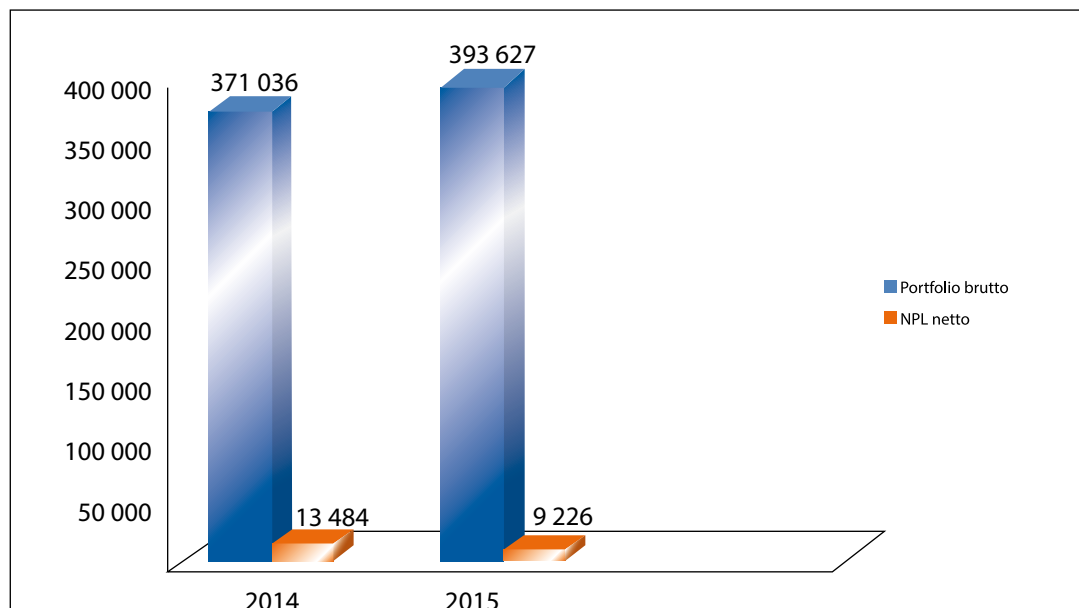
## Ekonomické výsledky

	2014	2015	Změna
Aktiva	429 120	444 248	3,5%
Zisk	6 741	8 552	26,9%
EBITDA	17 397	18 143	4,3%
ROAE	2,7%	3,8%	41,6%
ROAA	1,2%	2,0%	61,6%



## Řízení rizik

	2014	2015	Změna
Portfolio pohledávek brutto	371 036	393 627	6,1%
Pohledávky po lhůtě netto	13 484	9 226	-31,6%
Krytí polhůtních pohledávek opravnými položkami	52,63%	71,62%	36,1%



## Údaje o společnosti

### Základní údaje

Obchodní jméno:	D.S. Leasing, a.s.
Sídlo:	Pražákova 1008/69, Štýřice, 639 00 Brno
Právní forma:	akciová společnost
Datum vzniku:	2.8.1991 (s.r.o.) 1.6.1993 (v právní formě a.s.)
IČ:	48909238
Spisová značka:	B.1071 zapsaná u rejstříkového soudu v Brně
Základní kapitál:	149 000 000,- Kč
Vlastní kapitál:	241 875 000,- Kč
Akcionář:	jediným akcionářem je Dimension, a.s., IČ: 44992211
Akcie:	na jméno, 149 ks ve jmenovité hodnotě 1 000 000,- Kč
Člen:	finančního koncernu Dimension

### Předmět podnikání

Předmět podnikání společnosti dle ustanovení čl. I. § 2 Stanov akciové společnosti D.S. Leasing, a.s. je:  
- výroba, obchod a služby neuvedené v přílohách 1 a 3 živnostenského zákona.

Společnost D.S. Leasing, a.s. plně respektuje platnou legislativu v oblasti životního prostředí.

Společnost D.S. Leasing, a.s. plně respektuje platnou legislativu v oblasti pracovního práva.

Společnost nevyvíjí žádné aktivity v oblasti výzkumu a vývoje.

## Služby D.S.Leasing

Služby společnosti D.S. Leasing, a.s. jsou určeny jak podnikatelům a právnickým osobám, tak i občanům nepodnikatelům.

Mezi oblíbený produkt, který jednoznačně urychluje realizaci investičních záměrů našich klientů, patří podnikatelský leasing, jakožto forma firemního financování investic z cizích zdrojů. Stejně tak populární spotřebitelské financování uspokojuje výdaje občanů, nepodnikajících osob.

Finanční služby poskytované společností D.S. Leasing se dělí z hlediska majetkoprávních vztahů na tři typy, finanční a operativní leasing a spotřebitelský úvěr, přičemž veškeré jmenované produkty jsou klientům společnosti poskytovány na míru. Kompletní škála poskytovaných služeb se dělí do těchto okruhů:

### Finanční leasing

Služba, při níž se pronajímá předmět leasingu za úplatu s předem sjednaným převodem vlastnického práva na konci smluvního vztahu na nájemce. Po dobu trvání leasingové smlouvy je vlastníkem předmětu leasingová společnost.

Tato služba je určena především podnikatelům, a to jak fyzickým, tak právnickým osobám.

Předmětem leasingu je zpravidla nová nebo ojetá dopravní technika (osobní automobily, nákladní automobily, autobusy, tahače, zemědělská technika, aj.), stroje a zařízení nebo nemovitosti.

### Operativní a full service leasing

Při využití operativního leasingu je rozdíl vůči klasickému finančnímu leasingu ve vlastnictví předmětu leasingu, který v tomto případě zůstává nejen po celou dobu smluvního vztahu, ale i na konci ve vlastnictví pronajímatele, tedy leasingové společnosti.

Smluvní vztah se uzavírá na relativně krátkou dobu pronájmu v porovnání s dobou životnosti a dobou odepisování daného předmětu leasingu. Předmětem splátek jsou pak veškeré služby poskytované pronajímatelem (tj. amortizace PL, finanční služba, pojištění, servisní náklady a administrativní poplatek) po celou dobu provozování PL. Z pohledu nájemce se jedná o tzv. outsourcing, kdy se díky operativnímu leasingu ušetří neproduktivní náklady a starosti spojené s pořízením a provozem automobilu.

### Full service leasing

Nabízí možnost plně využít přidaných leasingových služeb, a to zejména servisních, jako jsou komplexní řízení vozového parku z externích zdrojů, průhlednější plánování finančních toků, úspora lidských zdrojů, aj. Pokud se chcete více soustředit na předmět svého podnikání a starost o Váš vozový park nechat na odbornících, jedná se o produkt určený právě Vám.

## Spotřebitelský úvěr

Ve srovnání s klasickým finančním leasingem je hlavním rozdílem tohoto produktu vlastnictví spláceného předmětu. Zatímco u leasingu je vlastníkem od uzavření leasingové smlouvy a po celou dobu splácení leasingová společnost, při využití spotřebitelského úvěru se vlastníkem stává klient ihned po převzetí financovaného předmětu a zaplacení první splátky. Produkt je určen především občanům nepodnikatelům.

## Zpětný leasing

Služba umožňující odprodej a zpětný pronájem věci, kterou máte jako klient již ve svém vlastnictví. Podstatou je tedy změna majetkových práv předmětu leasingu např. z důvodu finančních problémů, získání provozních prostředků „umrtvených“ ve Vašem majetku, využívání daňových výhod leasingu nebo jiných faktorů.

Tento produkt je určen právě Vám, pokud potřebujete finanční zdroje z majetku, který již využíváte. Vlastní průběh leasingové spolupráce se potom neliší od parametrů běžného leasingu, po jehož skončení se jako nájemce opět stáváte vlastníkem předmětu leasingu.

## Odbytový leasing

Služba, která výrazně podporuje odbyt výrobcům či dodavatelům zmíněných předmětů leasingu, kdy je smluvně sjednána dohoda s leasingovou společností o financování odbytu daného sortimentu. Pokud jste výrobcí nebo obchodníci s dopravní technikou, stroji či zařízeními je tento produkt určen právě Vám.

## Leasing24.cz

Snahou společnosti D.S. Leasing je dopřávat svým zákazníkům a obchodním partnerům rychlost, přehlednost a maximální pohodlí, k čemuž nám pomáhá vlastní informační systém Leasing24. cz. Jedná se o bezplatnou internetovou aplikaci (<http://www.leasing24.cz>) dostupnou všem nepřetržitě 24 hodin denně prostřednictvím Internetu.

Systém Leasing24 tak centralizuje a spojuje nejen naši centrálu s pobočkami a celorepublikovou obchodní sítí našich partnerů, ale zároveň umožňuje všem klientům společnosti snadný přístup do databáze leasingových smluv, rychlou kontrolu aktuálního stavu splátek a například i provedení on-line platby.

Naši obchodníci a obchodní partneři uzavírají díky systému Leasing24 leasingové smlouvy v terénu přímo u zákazníka či v autosalonu. Využijte námi nabízený komfort a výhodnější podmínky – cesta k Vašemu novému vozu může být pohodlná a krátká. Pro všechny z Vás, kteří upřednostníte uzavření smlouvy prostřednictvím našeho systému Leasing24, je připravený zvýhodněný leasingový koeficient.

## Statutární orgány

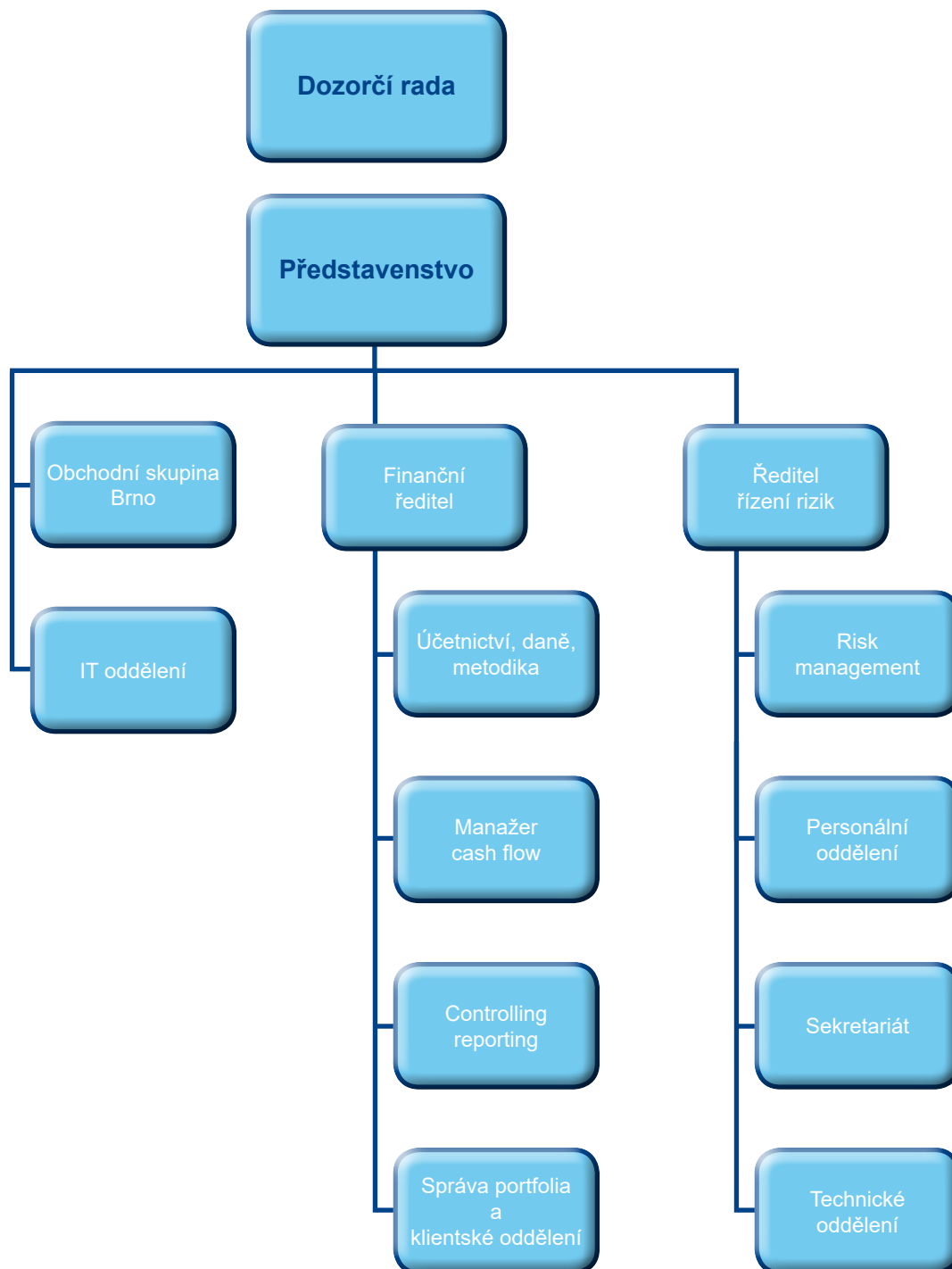
### Představenstvo

Dimension, a.s.,  
IČ: 449 92 211  
Pražákova 1008/69, Štýřice, 639 00 Brno,  
kterou při výkonu funkce člena představenstva zastupuje Ing. Ivo Hložánek

Dozorčí rada  
Ing. Jiří Janas



## Organizační schéma



## Zpráva dozorčí rady

Dozorčí rada společnosti D.S. Leasing, a.s. v roce 2015 vykonávala a zajišťovala veškeré úkoly v souladu se stanovami společnosti a legislativními předpisy. Ve spolupráci s představenstvem společnosti průběžně sledovala a hodnotila rozvoj společnosti a její aktivity v obchodní činnosti. Představenstvo poskytovalo dozorčí radě všechny potřebné podklady a informace, a dozorčí rada tak získávala úplný obraz o vedení společnosti. Podle platných ustanovení stanov akciové společnosti dozorčí rada přezkoumala účetní závěrku společnosti za účetní období roku 2015. Tato účetní závěrka byla ověřena auditorem SM-DATA audit, s.r.o.

Dozorčí rada na základě výše uvedených skutečností doporučuje, aby valná hromada schválila roční závěrku za rok 2015.

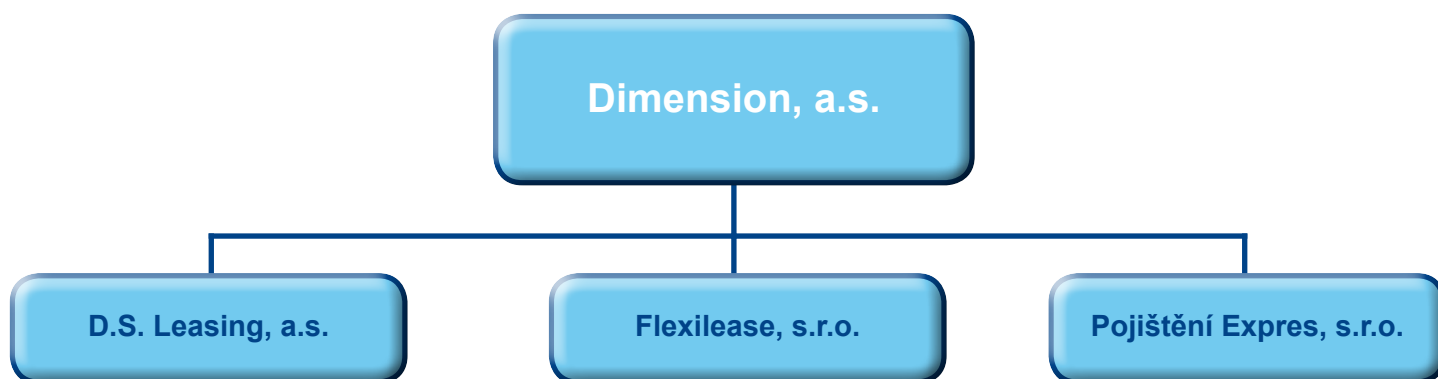


Ing. Jiří Janas  
člen dozorčí rady

V Brně, dne 14. března 2016

## Finanční skupina Dimension

Koncern Dimension, jakožto zkušený a silný finanční partner, již úspěšně působí na trhu více než 20 let. Je jednou z největších a nejvýznamnějších nebankovních finančních společností v České republice. Skupina sjednocuje obchodní, finanční a marketingové strategie, zatímco klienti jsou obsluhováni specializovanými dceřinými společnostmi, jejichž je Dimension, a.s. stoprocentním vlastníkem.



### Struktura finanční skupiny

Pozn.: Graf je sestaven výhradně z poskytovatelů finančních produktů koncernu Dimension

### Široká nabídka služeb

Skupina Dimension poskytuje prostřednictvím svých dceřiných společností široké spektrum služeb v oblasti financování firemní klientely i financování investic pro nepodnikatele. Spokojenými klienty koncernu jsou jak menší a střední podnikatelé, tak i občané nepodnikatelé.

### Firemní financování

Financování firemních investic z cizích zdrojů patří mezi oblíbené produkty, které jednoznačně urychlují realizaci investičních záměrů našich klientů. Společnosti D.S. Leasing, a.s. a FlexiLease, s.r.o. poskytují svým klientům služby jako jsou finanční leasing, operativní a full service leasing, zpětný leasing, úvěry a odbytový leasing.

### Spotřebitelské financování

Spotřebitelské financování je určeno především občanům, nepodnikatelům, k pokrytí nejvýznamnějších investičních výdajů souvisejících s nákupem automobilů či investicemi do bydlení. Společnost D.S. Leasing, a.s. umožňuje klientům realizovat jejich přání jak pomocí finančního leasingu, tak i spotřebitelského úvěru.

### Přístup 24 hodin denně

Cílem skupiny je poskytovat moderní finanční služby s maximálním využitím moderních technologií. Abychom svým klientům zajistili pohodlí, přehlednost a rychlost poskytovaných služeb, vyvinulo naše IT oddělení internetové aplikace našim službám na míru.

Tyto uživatelsky oblíbené IS jsou klientům zdarma k dispozici na internetu 24 hodin denně. Aplikace tak centralizují a spojují nejen naši centrálu s pobočkami a celorepublikovou obchodní sítí našich partnerů, ale zároveň umožňují všem našim klientům snadný přístup do databáze svých obchodních operací, jejich rychlou kontrolu a provedení i on-line plateb.

## Zpráva společnosti D.S. Leasing, a.s. o vztazích mezi propojenými osobami

podle ustanovení § 82 odst. 1 zákona č. 90/2012 Sb., o obchodních korporacích, ve znění pozdějších právních předpisů (dále jen „ZOK“)

### I.

#### Struktura vlastnických vztahů

Obchodní podíl na společnosti D.S. Leasing, a.s., se sídlem v Brně, Pražákova 1008/69, Česká republika, identifikační číslo 48909238., zapsané v obchodním rejstříku vedeném Krajským soudem v Brně v oddílu B, vložce číslo 1071 (dále jen „Společnost“) k 31. 12. 2015 vlastnili společně:

Dimension, a.s. při výkonu funkce zastoupená Ing. Ivo Hložánkem, IČ 44992211, se sídlem Pražákova 1008/69, 639 00 Brno

#### Podíly:

Dimension, a.s.	100%
-----------------	------

Společnost Dimension a.s. je také ovládajícím subjektem společností:

FlexiLease, s.r.o., IČ 26231158, Vyskočilova 1461/2a, 140 00 Praha – podíl 100%

Nadace Sophia, IČ 26273853, Pražákova 1008/69, 639 00 Brno – podíl 100%

Bohemia Tissue, s.r.o., IČ 28572980, Preslova 941/68b, 602 00 Brno – podíl 100%

Pojištění EXPRES s.r.o., IČ 29286336, Pražákova 1008/69, 639 00 Brno – podíl 100%

Bohemia Tissue, s.r.o. je ovládajícím subjektem společnosti Leknínová 2, s.r.o. IČ 29243211, třída Kpt. Jaroše 1844/28, 602 00 Brno.

Společnost Dimension a.s. je ovládaná subjektem Dimension Financial Services, N. V, IČ 34234132, se sídlem Naritaweg 165 Telestone 8, 1043BW Amsterdam – podíl 100%.

Úloha ovládaných osob ve výše uvedené struktuře spočívá v koordinovaném výkonu podnikatelských aktivit za účelem dosažení kladného hospodářského výsledku.

Způsoby a prostředky, kterými ovládající osoba ovládá ovládané osoby, zahrnují jmenování statutárních a kontrolních orgánů a nastavení jejich odměn za vytváření pozitivního hospodářského výsledku.

### II.

#### Období

Tato zpráva je v souladu s ustanovením § 71 a následující ZOK zpracována podle stavu ke dni 31. 12. 2015.

### III. Smluvní vztahy

V rozhodném období existovala mezi ovládajícími osobami, společností D.S.Leasing, a.s. a ovládanými osobami tyto smlouvy:

#### Poskytnutá plnění:

Firma / jméno příjemce	Popis poskytnutého plnění
FlexiLease, s.r.o.	Pronájem vč. pojistného předmětů pronájmu
FlexiLease, s.r.o.	Úvěry na financování nákupu majetku
FlexiLease, s.r.o.	Prodej zabavených předmětů
FlexiLease, s.r.o.	Poradenství
Dimension, a.s.	Úročená půjčka
Dimension, a.s.	Úročená směnka
Dimension, a.s.	Náhrada nevyčerpané dovolené při přestupu zaměstnance
Dimension Financial Services N.V.	Úročená půjčka
Bohemia Tissue, s.r.o.	Úročená půjčka
Bohemia Tissue, s.r.o.	Zpracování účetnictví a účetní poradenství
Leknínová 2, s.r.o.	Úročené půjčky
Pojištění EXPRES s.r.o.	Pronájem kancelářských prostor
Pojištění EXPRES s.r.o.	Pronájem movitých věcí

#### Přijatá plnění

Firma / jméno příjemce	Popis přijatého plnění
Dimension, a.s.	Ručení úvěrů
Dimension, a.s.	Nájemné, parkovné, vč. přefakturovaných služeb a energií
FlexiLease, s.r.o.	Provize za prodej zabavených předmětů
FlexiLease, s.r.o.	Operativní pronájem
FlexiLease, s.r.o.	Prodej předmětů pronájmu
Pojištění EXPRES s.r.o.	Pojištění předmětů pronájmu
Pojištění EXPRES s.r.o.	Provize za zprostředkování pojištění

Všechny výše uvedené smluvní vztahy byly uzavřeny za podmínek obvyklých v obchodním styku. Podmínkám běžným v obchodním styku odpovídala i poskytnutá plnění, protiplnění a zajištění. Společnosti D.S. Leasing, a.s. z těchto smluv nevznikla žádná újma.

IV.

### Jiné právní úkony či opatření mezi osobou ovládanou a ovládající

V průběhu celého rozhodného období nebyly s výjimkou smluvních vztahů popsaných v odstavci III. této zprávy činěny v zájmu propojených osob žádné jiné právní úkony či opatření, které by vybočovaly z rámce běžných právních úkonů uskutečňovaných ovládající osobou v rámci výkonu jejích práv jako společníka ovládané osoby. D.S. Leasing, a.s. neučinila žádný jiný právní úkon a nepřijala žádné jiné opatření v zájmu nebo na popud propojených osob.

V.

### Výhody a nevýhody plynoucí ze vztahů mezi osobou ovládanou a ovládající

Pro ovládané osoby nepřináší propojení s ovládající osobou žádná rizika spojená výhradně s existencí tohoto propojení. Společnost má za to, že vztahy mezi osobou ovládanou a ovládající jsou převážně výhodné.

VI.

### Závěr

Tato zpráva o vztazích bude uložena do Sbírký listin vedené obchodním rejstříkem Krajského soudu v Brně, jako součást výroční zprávy společnosti.

V Brně dne 14. března 2016



za statutární orgán D. S. Leasing, a. s.  
Dimension, a.s., zastoupená Ing. Ivo Hložánkem

## Nadace Sophia



Nadace Sophia byla zřízena v lednu roku 2002 zakladatelem akciovou společností Dimension, a.s.

Nadace vyvíjí svou činnost v oblasti vzdělávání. Všestranně podporuje vzdělání mládeže, rozvoj, rozšiřování a zvyšování úrovně vzdělanosti. Od doby svého působení Nadace Sophia podpořila již řadu projektů jednotlivých institucí, zejména vysokých škol, ale také projekty jednotlivců, zahraniční stáže, účasti na mezinárodních konferencích, výzkumné záměry v rámci závěrečných prací a publikační činnosti. Nadace Sophia se dostala do podvědomí jak veřejnosti, tak i neziskových organizací působících jako zprostředkovatelé v rámci neziskového sektoru.

V roce 2015 Nadace Sophia financovala celkem 11 projektů částkou 96 000,- Kč

D.S. Leasing, a.s. jako silná a zisková privátní společnost v oblasti finančních služeb cítí svoji společenskou povinnost zpětně přispívat k rozvoji vzdělávacích aktivit i k individuální motivaci ke vzdělávání, a to především u mládeže.



## Zpráva nezávislého auditora auditorské společnosti o ověření účetní závěrky sestavené za účetní období 1.1.2015 - 31.12.2015

### 1) Identifikace ověřovaného subjektu:

*D.S. Leasing, a.s.*

*Pražákova 1008/69  
Brno, PSČ 639 00*

*IČ: 48909238  
DIČ: CZ48909238*

#### **Předmět činnosti:**

- *Výroba, obchod a služby neuvedené v přílohách 1 až 3 živnostenského zákona*

### 2) Příjemce zprávy:

**Tato zpráva je určena valné hromadě společnosti účetní jednotky**

*D.S. Leasing, a.s.*

*Pražákova 1008/69  
Brno, PSČ 639 00*

*IČ: 48909238  
DIČ: CZ48909238*

Tímto není dotčeno právo příjemce tuto zprávu poskytnout dalším osobám k nahlédnutí.

### 3) Datum sestavení účetní závěrky:

*14.03.2016*

### 4) Předmět auditorského ověřování

Předmětem auditorského ověření byla *řádná* účetní závěrka účetní jednotky za účetní období *1.1.2015 - 31.12.2015* sestavená k rozvahovému dni *31.12.2015*. Byly ověřeny účetní výkazy rozvaha, výkaz zisku a ztráty, Cash-flow a příloha k účetní závěrce v plném rozsahu, která obsahuje popis použitých podstatných účetních metod a další vysvětlující informace, společnosti *D.S. Leasing, a.s.* sestavené k datu *31.12.2015* dle platných účetních předpisů (zákon o účetnictví, vyhláška č. 500/2002 Sb. a české účetní standardy, ve znění pozdějších změn a předpisů). Údaje o společnosti *D.S. Leasing, a.s.* jsou uvedeny v bodu 1 přílohy této účetní závěrky.

## 5) Odpovědnost statutárního orgánu účetní jednotky za účetní závěrku:

Statutární orgán společnosti *D.S. Leasing, a.s.* je odpovědný za sestavení účetní závěrky, která podává věrný a poctivý obraz v souladu s českými účetními předpisy, a za takový vnitřní kontrolní systém, který považuje za nezbytný pro sestavení účetní závěrky tak, aby neobsahovala významné (materiální) nesprávnosti způsobené podvodem nebo chybou.

## 6) Odpovědnost auditora:

Naši odpovědností je vyjádřit na základě našeho auditu výrok k této účetní závěrce. Audit jsme provedli v souladu se zákonem o auditorech, mezinárodními auditorskými standardy a souvisejícími aplikačními doložkami Komory auditorů České republiky. v souladu s těmito předpisy jsme povinni dodržovat etické požadavky a naplánovat a provést audit tak, abychom získali přiměřenou jistotu, že účetní závěrka neobsahuje významné (materiální) nesprávnosti.

Audit zahrnuje provedení auditorských postupů k získání důkazních informací o částkách a údajích zveřejněných v účetní závěrce. Výběr postupů závisí na úsudku auditora, zahrnujícím i vyhodnocení rizik významné (materiální) nesprávnosti údajů uvedených v účetní závěrce způsobené podvodem nebo chybou. Při vyhodnocování těchto rizik auditor posoudí vnitřní kontrolní systém relevantní pro sestavení účetní závěrky podávající věrný a poctivý obraz. Cílem tohoto posouzení je navrhnout vhodné auditorské postupy, nikoli vyjádřit se k účinnosti vnitřního kontrolního systému účetní jednotky. Audit též zahrnuje posouzení vhodnosti použitých účetních metod, přiměřenosti účetních odhadů provedených vedením i posouzení celkové prezentace *řádné* účetní závěrky.

Jsme přesvědčeni, že důkazní informace, které jsme získali, poskytují dostatečný a vhodný základ pro vyjádření našeho výroku.

## 7) Výrok auditora k účetní závěrce:

Podle našeho názoru *řádná* účetní závěrka podává věrný a poctivý obraz aktiv a pasiv společnosti *D.S. Leasing, a.s.* k rozvahovému dni **31.12.2015** a nákladů a výnosů a výsledku jejího hospodaření a peněžních toků za účetní období **1.1.2015 - 31.12.2015** k rozvahovému dni **31.12.2015** v souladu s českými účetními předpisy.

## 8) Ostatní informace

Za ostatní informace se považují informace uvedené ve výroční zprávě společnosti *D.S. Leasing, a.s.* mimo *řádnou* účetní závěrku a naši zprávu auditora. Za ostatní informace odpovídá vedení společnosti.

Náš výrok k *řádné* účetní závěrce se k ostatním informacím nevztahuje, ani k nim nevydáváme žádný zvláštní výrok. Přesto je však součástí našich povinností souvisejících s ověřením *řádné* účetní závěrky seznámení se s ostatními informacemi a zvážení, zda ostatní informace uvedené ve výroční zprávě nejsou ve významném (materiálním) nesouladu s účetní závěrkou či našimi znalostmi o účetní jednotce získanými během ověřování účetní závěrky, zda je výroční zpráva sestavena v souladu s právními předpisy nebo zda se jinak tyto informace nejeví jako významně (materiálně) nesprávné. Pokud na základě provedených prací zjistíme, že tomu tak není, jsme povinni zjištěné skutečnosti uvést v naší zprávě.

**9) Auditor:**

Ing. Karel Smetana  
Odpovědný auditor auditorské společnosti SM-DATA audit, s.r.o.  
Číslo oprávnění auditorské společnosti: 487  
Číslo oprávnění nezávislého auditora auditorské společnosti: 1741



**10) Datum vyhotovení zprávy auditora:**

14.03.2016

**11) Sídlo auditora:**

SM-DATA audit, s.r.o.  
Auditorská společnost  
Hybernská 1009/24  
110 00 Praha 1, Nové město  
IČ: 27595480  
DIČ: CZ27595480

**Rozvaha v plném rozsahu**

k 31. 12. 2015

		Běžné účetní období			Minulé účetní období
		Brutto	Korekce	Netto	Netto
	<b>AKTIVA CELKEM</b>	<b>668 142</b>	<b>- 223 894</b>	<b>444 248</b>	<b>429 120</b>
<b>A.</b>	<b>POHLEDÁVKY ZA UPSANÝ ZÁKLADNÍ KAPITÁL</b>				
<b>B.</b>	<b>Dlouhodobý majetek</b>	<b>478 653</b>	<b>- 201 675</b>	<b>276 978</b>	<b>228 897</b>
B. I.	Dlouhodobý nehmotný majetek	40 991	- 31 223	9 768	12 544
B. I. 1	Zřizovací výdaje				
2	Nehmotné výsledky výzkumu a vývoje				
3	Software	13 936	- 13 908	28	1 722
4	Ocenitelná práva	27 055	- 17 315	9 740	10 822
5	Goodwill				
6	Jiný dlouhodobý nehmotný majetek				
7	Nedokončený dlouhodobý nehmotný majetek				
8	Poskytnuté zálohy na dlouhodobý nehmotný majetek				
B. II.	Dlouhodobý hmotný majetek	337 516	- 170 310	167 206	150 954
B. II. 1	Pozemky	687		687	750
2	Stavby	11 646	- 6 186	5 460	7 759
3	Samostatné movité věci a soubory movitých věcí	325 128	- 164 124	161 004	141 000
4	Pěstitelské celky trvalých porostů				
5	Dospělá zvířata a jejich skupiny				
6	Jiný dlouhodobý hmotný majetek	55		55	55
7	Nedokončený dlouhodobý hmotný majetek				
8	Poskytnuté zálohy na dlouhodobý hmotný majetek				1 390
9	Oceňovací rozdíl k nabytému majetku				
B. III.	Dlouhodobý finanční majetek	100 146	- 142	100 004	65 399
B. III. 1	Podíly - ovládaná osoba				
2	Podíly v účetních jednotkách pod podstatným vlivem				
3	Ostatní dlouhodobé cenné papíry a podíly				
4	Zápůjčky a úvěry - ovládaná nebo ovládající osoba, podstatný vliv				
5	Jiný dlouhodobý finanční majetek	100 146	- 142	100 004	65 399
6	Požizovaný dlouhodobý finanční majetek				
7	Poskytnuté zálohy na dlouhodobý finanční majetek				
<b>C.</b>	<b>OBĚŽNÁ AKTIVA</b>	<b>181 668</b>	<b>- 22 219</b>	<b>159 449</b>	<b>190 416</b>
C. I.	Zásoby	34	0	34	34
C. I. 1	Materiál	34		34	34
2	Nedokončená výroba a polotovary				
3	Výrobky				
4	Mladá a ostatní zvířata a jejich skupiny				
5	Zboží				
6	Poskytnuté zálohy na zásoby				
C. II.	Dlouhodobé pohledávky	0	0	0	3 322
C. II. 1	Pohledávky z obchodních vztahů				3 322
2	Pohledávky - ovládaná nebo ovládající osoba				
3	Pohledávky - podstatný vliv				
4	Pohledávky za společníky				

k 31. 12. 2015

		Běžné účetní období			Minulé účetní období
		Brutto	Korekce	Netto	Netto
5	Dlouhodobé poskytnuté zálohy				
6	Dohadné účty aktivní				
7	Jiné pohledávky				
8	Odložená daňová pohledávka				
C. III.	Krátkodobé pohledávky	162 481	- 21 495	140 986	178 027
C. III. 1	Pohledávky z obchodních vztahů	41 175	- 21 286	19 889	35 244
2	Pohledávky - ovládaná nebo ovládající osoba				8 041
3	Pohledávky - podstatný vliv				
4	Pohledávky za společníky				
5	Sociální zabezpečení a zdravotní pojištění				
6	Stát - daňové pohledávky	4 981		4 981	
7	Krátkodobé poskytnuté zálohy	1 099	- 209	890	955
8	Dohadné účty aktivní				
9	Jiné pohledávky	115 226		115 226	133 787
C. IV.	Krátkodobý finanční majetek	19 153	- 724	18 429	9 033
C. IV. 1	Peníze	39		39	105
2	Účty v bankách	16 549		16 549	8 203
3	Krátkodobé cenné papíry a podíly	2 565	- 724	1 841	725
4	Pořizovaný krátkodobý finanční majetek				
D.	<b>OSTATNÍ AKTIVA - PŘECHODNÉ ÚČTY AKTIV</b>	<b>7 821</b>	<b>0</b>	<b>7 821</b>	<b>9 807</b>
D. I.	<b>Časové rozlišení</b>	<b>7 821</b>	<b>0</b>	<b>7 821</b>	<b>9 807</b>
D. I. 1	Náklady příštích období	2 174		2 174	739
D. I. 2	Komplexní náklady příštích období				
3	Příjmy příštích období	5 647		5 647	9 068

Sestaveno dne:	Podpis statutárního orgánu nebo fyzické osoby, která je účetní jednotkou:	Osoba odpovědná za účetnictví (jméno a podpis):	Osoba odpovědná za účetní závěrku (jméno a podpis):
10.3.2016	 Dimension, a.s., zastoupená Ing. Ivo Hložánkem	 Ing. Eva Sovová	 Ing. Eva Sovová

**Rozvaha v plném rozsahu**

k 31. 12. 2015

		Stav v běžném účetním období	Stav v minulém účetním období
	<b>PASIVA CELKEM</b>	<b>444 248</b>	<b>429 120</b>
<b>A.</b>	<b>VLASTNÍ KAPITÁL</b>	<b>241 875</b>	<b>233 323</b>
A. I.	Základní kapitál	149 000	149 000
A. I. 1	Základní kapitál	149 000	149 000
2	Vlastní akcie a vlastní obchodní podíly (-)		
3	Změny základního kapitálu		
A. II.	Kapitálové fondy	703	703
A. II. 1	Ážio	703	703
2	Ostatní kapitálové fondy		
3	Oceňovací rozdíly z přecenění majetku a závazků		
4	Oceňovací rozdíly z přecenění při přeměnách obchodních korporací		
5	Rozdíly z přeměn obchodních korporací		
6	Rozdíly z ocenění při přeměnách obchodních korporací		
A. III.	Fondy ze zisku	0	0
A. III. 1	Rezervní fond		
2	Statutární a ostatní fondy		
A. IV.	Výsledek hospodaření minulých let	83 620	76 879
A. IV. 1	Nerozdělený zisk minulých let	83 620	76 879
2	Neuhrazená ztráta minulých let		
3	Jiný výsledek hospodaření minulých let		
A. V. 1	Výsledek hospodaření běžného účetního období (+ / -)	8 552	6 741
A. V. 2	Rozhodnuto o zálohách na výplatu podílu na zisku (-)		
<b>B.</b>	<b>CIZÍ ZDROJE</b>	<b>154 808</b>	<b>154 221</b>
B. I.	Rezervy	0	0
B. I. 1	Rezervy podle zvláštních právních předpisů		
2	Rezerva na důchody a podobné závazky		
3	Rezerva na daň z příjmů		
4	Ostatní rezervy		
B. II.	Dlouhodobé závazky	6 889	18 905
B. II. 1	Závazky z obchodních vztahů		
2	Závazky - ovládaná nebo ovládající osoba		
3	Závazky - podstatný vliv		
4	Závazky ke společníkům		
5	Dlouhodobé přijaté zálohy	34	2 355
6	Vydané dluhopisy		
7	Dlouhodobé směnky k úhradě		
8	Dohadné účty pasivní		
9	Jiné závazky		
10	Odložený daňový závazek	6 855	16 550
B. III.	Krátkodobé závazky	22 335	22 822
B. III. 1	Závazky z obchodních vztahů	5 462	4 550
2	Závazky - ovládaná nebo ovládající osoba		

k 31. 12. 2015

		Stav v běžném účetním období	Stav v minulém účetním období
3	Závazky - podstatný vliv		
4	Závazky ke společníkům		
5	Závazky k zaměstnancům	322	260
6	Závazky ze sociálního zabezpečení a zdravotního pojištění	194	172
7	Stát - daňové závazky a dotace	1 881	1 816
8	Krátkodobé přijaté zálohy	13 439	13 774
9	Vydané dluhopisy		
10	Dohadné účty pasivní	93	666
11	Jiné závazky	944	1 584
<b>B. IV.</b>			
	Bankovní úvěry a výpomoci	125 584	112 494
B. IV. 1	Bankovní úvěry dlouhodobé	58 250	30 075
2	Krátkodobé bankovní úvěry	67 334	76 419
3	Krátkodobé finanční výpomoci		6 000
<b>C.</b>	<b>OSTATNÍ PASIVA - PŘECHODNÉ ÚČTY PASIV</b>	<b>47 565</b>	<b>41 576</b>
C. I.	Časové rozlišení	47 565	41 576
C. I. 1	Výdaje příštích období	136	249
2	Výnosy příštích období	47 429	41 327

Sestaveno dne:	Podpis statutárního orgánu nebo fyzické osoby, která je účetní jednotkou:	Osoba odpovědná za účetnictví (jméno a podpis):	Osoba odpovědná za účetní závěrku (jméno a podpis):
10.3.2016	 Dimension, a.s., zastoupená Ing. Ivo Hložánkem	 Ing. Eva Sovová	 Ing. Eva Sovová

## Výkaz zisku a ztráty v plném rozsahu

k 31. 12. 2015

		Stav v běžném účetním období	Stav v minulém účetním období
I.	Tržby za prodej zboží	1 390	1 820
A.	Náklady vynaložené na prodané zboží	1 390	1 820
<b>+</b>	<b>Obchodní marže</b>	<b>0</b>	<b>0</b>
II.	Výkony	75 978	126 004
II. 1	Tržby za prodej vlastních výrobků a služeb	75 978	126 004
II. 2	Změna stavu zásob vlastní činnosti		
II. 3	Aktivace		
B.	Výkonová spotřeba	13 819	14 090
B. 1	Spotřeba materiálu a energie	557	168
B. 2	Služby	13 262	13 922
<b>+</b>	<b>Přidaná hodnota</b>	<b>62 159</b>	<b>111 914</b>
C.	Osobní náklady	6 471	5 459
C. 1	Mzdové náklady	4 736	3 788
C. 2	Odměny členům orgánů obchodní korporace		255
C. 3	Náklady na sociální zabezpečení a zdravotní pojištění	1 572	1 315
C. 4	Sociální náklady	163	101
D.	Daně a poplatky	339	786
E.	Odpisy dlouhodobého nehmotného a hmotného majetku	55 720	100 092
III.	Tržby z prodeje dlouhodobého majetku a materiálu	78 906	48 394
III. 1	Tržby z prodeje dlouhodobého majetku	78 906	48 394
III. 2	Tržby z prodeje materiálu		
F.	Zůstatková cena prodaného dlouhodobého majetku a materiálu	62 013	36 363
F. 1	Zůstatková cena prodaného dlouhodobého majetku	62 013	36 363
F. 2	Prodaný materiál		
G.	Změna stavu rezerv a opravných položek v provozní oblasti a komplexních nákladů příštích období	5 877	8 616
IV.	Ostatní provozní výnosy	16 296	7 576
H.	Ostatní provozní náklady	24 540	17 097
V.	Převod provozních výnosů		
I.	Převod provozních nákladů		
<b>*</b>	<b>Provozní výsledek hospodaření</b>	<b>2 401</b>	<b>-529</b>
VI.	Tržby z prodeje cenných papírů a podílů		
J.	Prodané cenné papíry a podíly		
VII.	Výnosy z dlouhodobého finančního majetku	0	0
VII. 1	Výnosy z podílů v ovládaných osobách a v účetních jednotkách pod podstatným vlivem		
2	Výnosy z ostatních dlouhodobých cenných papírů a podílů		
3	Výnosy z ostatního dlouhodobého finančního majetku		
VIII.	Výnosy z krátkodobého finančního majetku		
K.	Náklady z finančního majetku		
IX.	Výnosy z přecenění cenných papírů a derivátů		
L.	Náklady z přecenění cenných papírů a derivátů		
M.	Změna stavu rezerv a opravných položek ve finanční oblasti		
X.	Výnosové úroky	14 725	16 412
N.	Nákladové úroky	3 538	4 095
XI.	Ostatní finanční výnosy	2 664	3 809
O.	Ostatní finanční náklady	4 846	6 934
II.	Převod finančních výnosů		



k 31. 12. 2015

		Stav v běžném účetním období	Stav v minulém účetním období
P.	Převod finančních nákladů		
*	<b>Finanční výsledek hospodaření</b>	<b>9 005</b>	<b>9 192</b>
Q.	Daň z příjmů za běžnou činnost	2 854	1 922
Q. 1	- splatná	12 549	12 420
Q. 2	- odložená	-9 695	-10 498
**	<b>Výsledek hospodaření za běžnou činnost</b>	<b>8 552</b>	<b>6 741</b>
XIII.	Mimořádné výnosy		
R.	Mimořádné náklady		
S.	Daň z příjmů z mimořádné činnosti	0	0
S. 1	- splatná		
S. 2	- odložená		
*	<b>Mimořádný výsledek hospodaření</b>	<b>0</b>	<b>0</b>
	Převod podílu na výsledku hospodaření společníkům (+/-)		
***	<b>Výsledek hospodaření za účetní období (+/-)</b>	<b>8 552</b>	<b>6 741</b>
	<b>Výsledek hospodaření před zdaněním</b>	<b>11 406</b>	<b>8 663</b>

Sestaveno dne:	Podpis statutárního orgánu nebo fyzické osoby, která je účetní jednotkou:	Osoba odpovědná za účetnictví (jméno a podpis):	Osoba odpovědná za účetní závěrku (jméno a podpis):
10.3.2016	 Dimension, a.s., zastoupená Ing. Ivo Hložánkem	 Ing. Eva Sovová	 Ing. Eva Sovová

## Příloha k účetní závěrce

### 1. Popis společnosti

D.S. Leasing, a.s. (dále jen „společnost“) je akciová společnost, která vznikla dne 1. 6. 1993 a sídlí v Brně, Pražákova 1008/69, Česká republika, identifikační číslo 48909238. Hlavním předmětem její činnosti je výroba, obchod a služby neuvedené v přílohách 1 – 3 živnostenského zákona.

Mateřskou společností je společnost Dimension, a.s. Společnost nemá s mateřskou společností uzavřenou ovládací smlouvu ani smlouvu o rozdělení zisku. Zpráva o vzájemných vztazích bude součástí výroční zprávy.

#### Členové statutárních orgánů k 31.12.2015:

Představenstvo		Dozorčí rada	
Člen:	Dimension, a.s. při výkonu funkce zastoupená Ing. Ivo Hložánkem	Člen:	Ing. Jiří Janas

Za společnost jedná člen představenstva samostatně.

#### Změny v obchodním rejstříku:

Během roku 2015 došlo ke změně sídla společnosti. Nové sídlo společnosti je Pražákova 1008/69, Brno, Štýřice.

#### Organizační struktura:

Společnost je rozdělena organizačně na oddělení finanční, obchodní, správní a klientské. Sídlo společnosti je v Brně.

### 2. Základní východiska pro vypracování účetní závěrky

Účetní závěrka byla připravena na základě účetnictví vedeného v souladu se zákonem o účetnictví a příslušnými nařízeními a vyhláškami platnými v České republice.

Tato účetní závěrka je připravená v souladu s vyhláškou MF ČR č. 500/2002 Sb., kterou se provádějí některá ustanovení zákona č. 563/1991 Sb., o účetnictví, ve znění pozdějších předpisů, pro účetní jednotky, které jsou podnikateli účtujícími v soustavě podvojného účetnictví.

Peněžní údaje jsou v tisících Kč, pokud není uvedeno jinak.

### 3. Obecné účetní zásady

Způsoby oceňování, které společnost používala při sestavení účetní závěrky za rok 2015 a 2014 jsou následující:

#### a) Dlouhodobý nehmotný majetek

Dlouhodobý nehmotný majetek se oceňuje v pořizovacích cenách, které obsahují cenu pořízení a náklady s pořízením související.

Dlouhodobý nehmotný majetek v pořizovací ceně nad 60 tis. Kč je odepisován do nákladů na základě předpokládané doby životnosti příslušného majetku.

*Předpokládaná životnost je stanovena takto:*

	Počet let
Software	3 - 4 roky
Ocenitelná práva	10 let

Dlouhodobý nehmotný majetek do 60 tis. Kč není vykazován v rozvaze a je účtován do nákladů v roce jeho pořízení.

#### b) Dlouhodobý hmotný majetek

Dlouhodobý hmotný majetek v pořizovací ceně nad 5 tis. Kč se oceňuje v pořizovacích cenách, které zahrnují cenu pořízení, náklady na dopravu, clo a další náklady s pořízením související.

Drobný hmotný majetek s pořizovací cenou pod 5 tis. Kč se nevykazuje v rozvaze a účtuje se přímo do nákladů v roce jeho pořízení.

Náklady na technické zhodnocení dlouhodobého hmotného majetku zvyšují jeho pořizovací cenu. Opravy a údržba se účtují do nákladů.

### Odpisování

Odpisy jsou vypočteny na základě pořizovací ceny a předpokládané doby životnosti příslušného majetku.

*Předpokládaná životnost je stanovena takto:*

Majetek určený k finančnímu pronájmu	Počet let
Stavby	8 - 30
Stroje, přístroje a zařízení	2 - 13
Dopravní prostředky	2 - 7

Majetek určený k operativnímu pronájmu	Počet let
Stroje, přístroje a zařízení	3 - 5
Dopravní prostředky	do 6

Majetek určený k provozním účelům	Počet let
Stavby	30 - 50
Stroje, přístroje a zařízení	2 - 6
Inventář	6
Technické zhodnocení	po dobu nájemní smlouvy

### c) Finanční majetek

Krátkodobý finanční majetek tvoří ceniny, peníze v hotovosti a na bankovních účtech, dlužné cenné papíry se splatností do 1 roku držené do splatnosti.

Dlouhodobý finanční majetek tvoří majetkové účasti, poskytnuté spotřebitelské úvěry a půjčky.

Majetkové účasti s rozhodujícím vlivem se oceňují ekvivalencí, přecenění se účtuje do vlastního kapitálu jako oceňovací rozdíly z přecenění majetku a závazků.

Cenné papíry držené do splatnosti jsou cenné papíry, které mají stanovenou splatnost, a společnost má úmysl a schopnost držet je do splatnosti.

U dlužných cenných papírů se účtuje o úrokovém výnosu ve věcné a časové souvislosti a takto rozlišený úrokový výnos je součástí ocenění příslušného cenného papíru.

Pokud dochází k poklesu účetní hodnoty u dlouhodobého finančního majetku, který se ke konci rozvahového dne nepřeceňuje, rozdíl se považuje za dočasné snížení hodnoty a je zaúčtovaný jako opravná položka.

### d) Zásoby

Nakupované zásoby jsou oceněny skutečnými pořizovacími cenami. Pořizovací cena zásob zahrnuje náklady na jejich pořízení včetně nákladů s pořízením souvisejících (náklady na přepravu, clo, provize atd.).

### e) Pohledávky

Pohledávky se oceňují jmenovitou hodnotou. Ocenění pochybných pohledávek se snižuje pomocí opravných položek na vrub nákladů na jejich realizační hodnotu, detailní popis je uveden v bodě 7.

### f) Vlastní kapitál

Základní kapitál společnosti se vykazuje ve výši zapsané v obchodním rejstříku krajského soudu. Případné zvýšení nebo snížení základního kapitálu na základě rozhodnutí valné hromady, které nebylo ke dni účetní závěrky zaregistrováno, se vykazuje jako změny základního kapitálu. Vklady přesahující základní kapitál se vykazují jako emisní ážio. Ostatní kapitálové fondy společnost vytváří na základě stanov.

## g) Rezervy

Společnost účtuje na vrub nákladů tvorbu rezerv na krytí rizik a ztrát, které jsou ke dni sestavení účetní závěrky známy.

## h) Cizí zdroje

Dlouhodobé i krátkodobé závazky se vykazují ve jmenovitých hodnotách.

Dlouhodobé a krátkodobé úvěry se vykazují ve jmenovité hodnotě. Za krátkodobý úvěr se považuje i část dlouhodobých úvěrů, která je splatná do jednoho roku od rozvahového dne.

## i) Devizové operace

Majetek a závazky pořízené v cizí měně se oceňují v českých korunách v kurzu platném ke dni jejich vzniku a k rozvahovému dni byly oceněny kurzem platným k 31. 12. vyhlášeným Českou národní bankou.

Realizované i nerealizované kurzové zisky a ztráty se účtují do výnosů nebo nákladů běžného roku.

## j) Účtování výnosů a nákladů

Výnosy a náklady se účtují časově rozlišené, tj. do období, s nímž věcně i časově souvisejí.

Výnosy z hlavní činnosti jsou tvořeny především rovnoměrně rozloženými splátkami leasingu, včetně pojištění, které jsou do výnosů účtovány prostřednictvím účtů časového rozlišení rovnoměrně po dobu trvání leasingové smlouvy.

Výnosy plynoucí z příjmů z náhrad pojistného plnění za majetek určený k leasingu jsou zahrnuty v ostatních provozních výnosech.

Společnost kromě leasingu poskytuje i spotřebitelské úvěry. Poplatky za uzavření smlouvy o spotřebitelském úvěru jsou účtovány do tržeb za prodej vlastních služeb, úroky jsou vykazovány v úrokových výnosech.

Náklady z hlavní činnosti představují především odpisy majetku určeného k pronájmu, kterou jsou účtovány do nákladů rovnoměrně po dobu trvání leasingové smlouvy.

V ostatních provozních nákladech jsou zachyceny především náklady na pojistné a manka a škody.

Společnost účtuje na vrub nákladů tvorbu rezerv a opravných položek na krytí všech rizik, ztrát a znehodnocení, které jsou ke dni sestavení účetní závěrky známy.

## k) Daň z příjmů

Náklad na daň z příjmů se počítá za pomoci daňové sazby platné v poslední den účetního období z účetního zisku zvýšeného nebo sníženého o trvale nebo dočasně daňově neuznatelné náklady a nezdaňované výnosy (např. tvorba a zúčtování ostatních rezerv a opravných položek, náklady na reprezentaci, rozdíl mezi účetními a daňovými odpisy atd.). Splatná daň dále zahrnuje veškeré doměrky a vratky za minulá období.

Odložená daň vychází z veškerých dočasných rozdílů mezi účetní a daňovou hodnotou aktiv a pasiv, případně dalších dočasných rozdílů (daňová ztráta), s použitím očekávané daňové sazby platné pro období, ve kterém budou daňový závazek nebo pohledávka uplatněny.

O odložené daňové pohledávce se účtuje pouze tehdy, je-li pravděpodobné, že bude v následujících účetních obdobích uplatněna.

## I) Změna účetních metod a postupů

Společnost změnila postup při tvorbě účetních opravných položek (viz. bod 6 a 7) Ostatní účetní metody a postupy ve výkazech k 31.12.2015 zůstaly nezměněny.

## 4. Dlouhodobý majetek

a) Dlouhodobý nehmotný majetek určený k vlastní činnosti (v tis. Kč)

### POŘIZOVACÍ CENA

	Počáteční zůstatek	Přírůstky	Vyřazení	Převody	Konečný zůstatek
Software	14 187	3	254	-	13 936
Ocenitelná práva	27 055	-	-	-	27 055
<b>Celkem 2015</b>	<b>41 242</b>	<b>3</b>	<b>254</b>	<b>-</b>	<b>40 991</b>
<b>Celkem 2014</b>	<b>41 205</b>	<b>37</b>	<b>-</b>	<b>-</b>	<b>41 242</b>

### OPRÁVKY

	Počáteční zůstatek	Odpisy	Vyřazení	Převody	Konečný zůstatek	Opravné položky	Účetní hodnota
Software	-12 465	-1 697	254	-	-13 908	-	27
Ocenitelná práva	-16 233	-1 082	-	-	-17 315	-	9 740
<b>Celkem 2015</b>	<b>-28 698</b>	<b>-2 779</b>	<b>254</b>	<b>-</b>	<b>-31 213</b>	<b>-</b>	<b>9 767</b>
<b>Celkem 2014</b>	<b>-24 293</b>	<b>-4 405</b>	<b>-</b>	<b>-</b>	<b>-28 698</b>	<b>-</b>	<b>12 544</b>

b) Dlouhodobý hmotný majetek (v tis. Kč)  
Dlouhodobý hmotný majetek určený k pronájmu

**POŘIZOVACÍ CENA**

	Počáteční zůstatek	Přírůstky	Vyřazení	Převody	Konečný zůstatek
Pozemky FP	750	0	-63	0	687
Stavby FP	23 783	0	-12 137	0	11 646
Stroje, přístroje a zařízení FP	278 922	72 088	-166 787	0	184 223
Stroje, přístroje a zařízení OP	0	0	0	0	0
Dopravní prostředky FP	154 441	50 399	-88 157	0	116 683
Dopravní prostředky OP	26 489	16 391	-22 325	0	20 555
Poskytnuté zálohy na dlouhodobý hmotný majetek FP	1390	0	-1 390	0	0
<b>Celkem 2015</b>	<b>485 775</b>	<b>138 878</b>	<b>-290 859</b>	<b>0</b>	<b>333 794</b>
<b>Celkem 2014</b>	<b>833 441</b>	<b>2 230</b>	<b>-349 896</b>	<b>0</b>	<b>485 775</b>

FP = finanční pronájem, OP = operativní pronájem

**OPRÁVKY**

	Počáteční zůstatek	Odpisy	Vyřazení	Převody	Konečný zůstatek	Opravné položky	Účetní hodnota
Pozemky FP	0	0	0	0	0	-	687
Stavby FP	-16 024	-2 083	11921	0	-6 186	-	5 460
Stroje, přístroje a zařízení FP	-191 498	-23 238	113 627	0	-101 109	-	83 706
Stroje, přístroje a zařízení OP	0	0	0	0	0	-	0
Dopravní prostředky FP	-114 134	-24 559	82 021	0	-56 672	-	59 420
Dopravní prostředky OP	-13 496	-2 640	12 599	0	-3 537	-	17 018
Poskytnuté zálohy na dlouhodobý hmotný majetek FP	0	0	0	0	0	-	0
<b>Celkem 2015</b>	<b>-335 152</b>	<b>-52 520</b>	<b>220 168</b>	<b>0</b>	<b>-167 504</b>	<b>0</b>	<b>166 291</b>
<b>Celkem 2014</b>	<b>-553 480</b>	<b>-94 533</b>	<b>312 861</b>	<b>0</b>	<b>-335 152</b>	<b>0</b>	<b>150 623</b>

FP = finanční pronájem, OP = operativní pronájem

Dlouhodobý hmotný majetek určený k vlastní činnosti

**POŘIZOVACÍ CENA**

	Počáteční zůstatek	Přírůstky	Vyřazení	Převody	Konečný zůstatek
Stavby	0	-	-	-	0
Stroje, přístroje a zařízení, inventář	5 833	1004	- 3 170	-	3667
Dopravní prostředky	0	0	0	-	0
Jiný dlouhodobý hmotný majetek	55	0	0	-	55
<b>Celkem 2015</b>	<b>5 833</b>	<b>1 004</b>	<b>-3 170</b>	<b>0</b>	<b>3 667</b>
<b>Celkem 2014</b>	<b>8 594</b>	<b>206</b>	<b>-2 912</b>	<b>0</b>	<b>5 888</b>

**OPRÁVKY**

	Počáteční zůstatek	Odpisy	Vyřazení	Převody	Konečný zůstatek	Opravné položky	Účetní hodnota
Stavby	0	-	-	-	0	-	0
Stroje, přístroje a zařízení	-5 557	-419	3 170	-	-2 806	-	861
Dopravní prostředky	0	0	0	-	0	-	0
Jiný dlouhodobý hmotný majetek	-	-	-	-	-	-	55
<b>Celkem 2015</b>	<b>-5 557</b>	<b>-419</b>	<b>3 170</b>	<b>-</b>	<b>-2 806</b>	<b>-</b>	<b>861</b>
<b>Celkem 2014</b>	<b>-7 316</b>	<b>-233</b>	<b>1 992</b>	<b>0</b>	<b>-5 557</b>	<b>0</b>	<b>331</b>

Z dlouhodobého hmotného majetku společnosti k 31.12.2015 a 31.12.2014 nebyl majetek v pořizovací ceně v hodnotě 28 906 tis. Kč a 83 002 tis. Kč a v zůstatkové hodnotě 4 206 tis. Kč a 13 397 tis. Kč používán nebo byl určen k prodeji nebo k rekonstrukci.

**c) Dlouhodobý finanční majetek (v tis. Kč)**

Přehled o pohybu dlouhodobého finančního majetku.

	Zůstatek k 31.12.2014 v brutto hodnotách	Zůstatek k 31.12.2015 v brutto hodnotách
Podíly v ovládaných a řízených osobách	-	-
Jiný dlouhodobý finanční majetek – půjčka	40	13 903
Jiný dlouhodobý finanční majetek – spotřebitelské úvěry	67 342	86 244
<b>Celkem</b>	<b>67 382</b>	<b>100 146</b>

Dlouhodobý finanční majetek tvoří zejména poskytnuté spotřebitelské úvěry a půjčky. Krátkodobá část těchto úvěrů a půjček činí 62 764 tis. Kč a 70 926 tis. Kč k 31.12.2015 a 31.12.2014 a je vykázána v pozici Jiné krátkodobé pohledávky. K dlouhodobému finančnímu majetku – spotřebitelským úvěrům byla vytvořena opravná položka ve výši 142 tis. Kč a 1 983 tis. Kč k 31.12.2015 a 31.12.2014.

**5. Zásoby**

Společnost eviduje zásoby ve výši 34 tis. Kč k 31.12.2015 a 34 tis. Kč k 31.12.2014.

**6. Pohledávky**

Na nesplacené pohledávky, které jsou považovány za pochybné, byly v roce 2015 a 2014 vytvořeny opravné položky. Výše opravných položek byla k 31.12.2014 stanovena na základě historického procenta vymahatelnosti pohledávek, které byly ke konci účetního období více než 180 dní po splatnosti. K 31.12.2015 je výše opravných položek stanovena na základě individuální analýzy. U nezajištěných pohledávek se tvoří opravná položka 20% u pohledávek, které byly ke konci účetního období více než 90 dní po splatnosti, 50%, které byly více než 180 dní po splatnosti, 100% u pohledávek, které byly více než 360 dní po splatnosti. (viz bod 7).

K 31.12.2015 a 31.12.2014 pohledávky po lhůtě splatnosti činily 37 264 tis. Kč a 31 204 tis. Kč.

Pohledávky za spřízněnými osobami jsou detailně popsány v bodě 24.



## 7. Opravné položky

Opravné položky vyjadřují přechodné snížení hodnoty aktiv.  
Změny na účtech opravných položek (v tis. Kč):

Opravné položky k:	Zůstatek k 31.12.2014	Tvorba	Rozpouštění/ použití	Zůstatek k 31.12.2015
jinému dlouhodobému finančnímu majetku	1 983	15	-1856	142
krátkodobým pohledávkám z obchod- ních vztahů	13 738	14 452	-6961	21 230
krátkodobým poskytnutým zálohám	209	57	0	266
krátkodobým cenným papírům a podílům	554	170	0	724
<b>Celkem</b>	<b>16 484</b>	<b>14 694</b>	<b>-8 817</b>	<b>22 362</b>

U pohledávek zajištěných nemovitostmi netvoří společnost opravnou položku s ohledem na vysokou míru jejich zajištění. Zákonné opravné položky se tvoří v souladu se zákonem o rezervách a jsou daňově uznatelné.

## 8. Krátkodobý finanční majetek

Krátkodobý finanční majetek k 31.12.2015 a 31.12.2014 představují přijaté směnky ve výši 2 565 tis. Kč a 1 279 tis. Kč, ze kterých směnky ve výši 0 tis. Kč a 515 tis. Kč představují směnky od spřízněné společnosti Dimensi-on, a.s. Ke krátkodobému finančnímu majetku byla vytvořena opravná položka ve výši 724 tis. Kč a 554 tis. Kč k 31.12.2015 a 31.12.2014.

## 9. Ostatní aktiva

Náklady příštích období zahrnují především časové rozlišení provizí vyplývajících z uzavřených leasingových smluv. Jsou účtovány do nákladů období, do kterého věcně a časově přísluší.

Příjmy příštích období zahrnují zejména časově rozlišené výnosy z leasingových smluv, pojištění a časově rozlišené úroky plynoucí z půjček poskytnutých společnostmi. Tyto jsou účtovány do výnosů období, do kterého věcně a časově přísluší.

## 10. Vlastní kapitál

Základní kapitál společnosti se k 31.12.2015 skládá ze 149 upsaných akcií na jméno plně upsaných a splacených, s nominální hodnotou 1 000 tis. Kč.

Ostatní fondy ze zisku jsou vytvořeny na základě rozhodnutí představenstva společnosti. Skládají se z fondu účelových rezerv a jsou určeny ke krytí ztrát, popř. navýšení základního kapitálu společnosti.

V průběhu roku 2015 došlo k následujícím změnám účtů vlastního kapitálu (v tis. Kč):

	Základní kapitál	Ážio	Zisk běžného období	Nerozdělený zisk	Zákon. rezervní fond	Statut. a ostatní fondy	Celkem
Zůstatek k 1.1.2015	149 000	703	6 741	76 879	0	0	233 323
Příděly fondům	-	-	-6 741	6 741	0	0	0
Výplata dividend	-	-	-	-	-	-	0
Zisk za rok 2015	-	-	8 321	-	-	-	8 321
Zůstatek k 31.12.2015	149 000	703	8 321	83 620	0	0	241 644

Na základě rozhodnutí valných hromad společnosti konaných ve dnech 30.6.2015 a 29.6.2014 bylo schváleno rozdělení zisku za rok 2014 a 2013.

Společnost na základě rozhodnutí jediného akcionáře ze dne 30.6.2015 a 29.6.2014 rozhodla o výplatě dividendy ve výši 0 tis. Kč a 75 000 tis. Kč.

## 11. Rezervy

Společnost netvořila rezervy k 31.12.2015 a 31.12.2014.

## 12. Dlouhodobé závazky

Dlouhodobé zálohy k 31.12.2015 a 31.12.2014 ve výši 34 tis. Kč a 2 355 tis. Kč představují dlouhodobou část záloh na budoucí leasingové splátky, které budou zúčtovány proti leasingovým pohledávkám. Část záloh, která bude zúčtována proti leasingovým splátkám v průběhu následujícího účetního období je vykázána v krátkodobých závazcích (viz bod 13).

Dlouhodobé závazky zahrnují k 31.12.2015 a 31.12.2014 odložený daňový závazek ve výši 6 855 tis. Kč a 16 550 tis. Kč. (viz bod 19).

## 13. Krátkodobé závazky

K 31.12.2015 a 31.12.2014 měla společnost krátkodobé závazky po lhůtě splatnosti ve výši 892 tis. Kč a 250 tis. Kč.

Krátkodobé zálohy k 31.12.2015 a 31.12.2014 představují zejména část záloh, která bude zúčtována proti leasingovým pohledávkám v průběhu následujícího účetního období (viz bod 12).

Dohadné účty pasivní zahrnují především dohady na služby spojené s provozem sídla společnosti.

Závazky vůči spřízněným osobám jsou detailně popsány v bodě 24.

## 14. Stát – daňové závazky/pohledávky a dotace

Daňové závazky činí 1 881 tis. Kč (k 31.12.2014 – 1 816 tis. Kč), ze kterých:

- 1 881 tis. Kč (k 31.12.2014 – 300 tis. Kč) představují závazky z titulu přímých daní;
- 0 tis. Kč (k 31.12.2014 – 1 516 tis. Kč) představují závazky z daně z přidané hodnoty.

Daňové pohledávky činí 4 981 tis. Kč (k 31.12.2014 – 0 tis. Kč), ze kterých

- 0 tis. Kč (k 31.12.2014 – 0 tis. Kč) představují pohledávky z titulu přímých daní;
- 4 981 tis. Kč (k 31.12.2014 – 0 tis. Kč) představují pohledávky z daně z přidané hodnoty.

## 15. Závazky ze sociálního zabezpečení a zdravotního pojištění

Závazky ze sociálního zabezpečení a zdravotního pojištění činí 194 tis. Kč (k 31.12.2014 – 172 tis. Kč), ze kterých

- 136 tis. Kč (k 31.12.2014 – 121 tis. Kč) představují závazky ze sociálního zabezpečení a
- 58 tis. Kč (k 31.12.2014 – 52 tis. Kč) představují závazky ze zdravotního pojištění.

Žádné z těchto závazků nejsou po lhůtě splatnosti.

## 16. Bankovní úvěr

Banka	Splatnost	Úroková sazba	Celkový limit	2015	2014
				Částka v tis. Kč	Částka v tis. Kč
<b>Bankovní úvěry</b>					
PPF banka, a.s.	VII/16	1M PRIBOR + marže	150 000	97 930	54 444
PPF banka, a.s.	VIII/17	6M PRIBOR + marže	55 000	16 440	52 050
Celkem				125 584	106 494
Splátka v následujícím roce				67 334	76 419
Splátky v dalších letech				58 250	30 075

Náklady na úroky vztahující se k bankovním úvěrům za rok 2015 a 2014 činily 3 516 tis. Kč a 3 815 tis. Kč.

Úvěry jsou čerpány na profinancování předmětů leasingu, financování pohledávek z leasingových smluv a smluv o splátkovém prodeji, profinancování spotřebních a komerčních úvěrů, refinancování vlastních zdrojů klienta vložených do nákupu předmětů leasingových a úvěrových smluv a na výplatu částí zisku.

Aktuální zajištění úvěrů k 31.12.2015:

Banka	Forma zajištění
PPF banka a.s.	Zástava pohledávek, 3 blanko směnky avalované mateřskou společností Dimension, a.s., zástava vkladu na běžných účtech u PPF, zástava 100 % akcií, věcné právo zákazu zastavení Závodu

## 17. Krátkodobé finanční výpomoci

Nebankovní úvěry	Splatnost	Úroková sazba	Celkový limit	2015	2014
				Částka v tis. Kč	Částka v tis. Kč
Ivo Hložánek	II/2015	pevná	6 000	-	6 000
<b>Celkem</b>				<b>6 000</b>	<b>6 000</b>

## 18. Ostatní pasiva

Výdaje příštích období zahrnují především časově rozlišené úroky úvěrů, pojištění a časově rozlišené náklady na služby. Tyto výdaje jsou účtovány do nákladů období, do kterého věcně a časově přísluší.

Výnosy příštích období zahrnují časově rozlišené leasingové splátky, pojistné plnění, povinné ručení, havarijní pojištění a jsou účtovány do výnosů období, do kterého věcně a časově přísluší.

## 19. Daň z příjmů

	2015 v tis. Kč	2014 v tis. Kč
Zisk (Ztráta) před zdaněním	11 406	8 663
Nezdanitelné výnosy	-128	-
Neodečitatelné náklady		
Rozdíly mezi účetními a daňovými odpisy	2 510	32 491
Tvorba opravných položek	7 461	7 504
Ostatní (např. rozdíl v účetní a daňové zůst. ceně, náklady na reprezentaci, manka a škody)	44 800	16 223
Dary	-	-
Základ daně	66 049	64 881
Sazba daně z příjmu	19%	19%
Daň běžného roku	12 574	12 327
Dodatečný odvod daně	0	93
<b>Splatná daň</b>	<b>12 549</b>	<b>12 420</b>

Společnost vyčíslila odloženou daň následovně (v tis. Kč):

Položky odložené daně	2015		2014	
	Odložená daňová pohledávka	Odložený daňový závazek	Odložená daňová pohledávka	Odložený daňový závazek
Rozdíl mezi účetní a daňovou zůstatkovou cenou dlouhodobého majetku	-	-9 871	-	-18 181
Ostatní přechodné rozdíly				
OP k pohledávkám	2 990	-	1 254	-
OP ke spotř. úvěrům	27		377	
Neuhrazené úroky z prodlení				
Daňová ztráta				
<b>Celkem</b>	<b>3 017</b>	<b>-9 871</b>	<b>1 631</b>	<b>-18 181</b>
<b>Netto</b>	<b>-</b>	<b>-6 854</b>	<b>-</b>	<b>-16 550</b>

Společnost zaúčtovala v jednotlivých letech odložený daňový závazek v plné výši.

V souladu s účetními postupy uvedenými v bodě 3(k) byly pro výpočet odložené daně použity daňové sazby platné pro období, ve kterém budou odložený daňový závazek nebo pohledávka uplatněny.

## 20. Očekávané příjmy z pronájmu

Budoucí pohledávky z finančního i operativního pronájmu z uzavřených aktivních smluv (vč. pojištění a DPH) k 31.12.2015 a 31.12.2014 dosahovaly výše 180 164 tis. Kč a 168 601 tis. Kč. Tyto nejsou v souladu s českou legislativou vykázány v příložené rozvaze.

Budoucí pohledávky splatné do 1 roku činily 62 255 tis. Kč a 83 615 tis. Kč k 31.12.2015 a 31.12.2014. Budoucí pohledávky splatné v období delším než 1 rok činily 117 909 tis. Kč a 84 986 tis. Kč k 31.12.2015 a 31.12.2014.

Tyto budoucí pohledávky jsou po dobu trvání jednotlivých leasingových smluv zajištěny blanko směnkami, prohlášeními ručitelů, zástavou hmotného majetku nebo požadavkem práva zpětného odkupu. Část těchto pohledávek a další budoucí pohledávky v nominální hodnotě 238 567 tis. a 172 956 tis. Kč k 31.12.2015 a 31.12.2014 slouží jako záruka za bankovní úvěry (viz bod 16).

## 21. Leasing

Společnost má jako nájemce najatý dlouhodobý majetek, o kterém se neúčtuje na rozvahových účtech.

Majetek najatý společností formou operativního leasingu k 31.12.2015 a k 31.12.2014 (v tis. Kč):

Popis	Termíny/Podmínky	Výše nájemného v roce 2015	Výše nájemného v roce 2014
Osobní automobil	OP11756/10	0	51
Osobní automobil	OP11944/13	0	18
Osobní automobil	OP50035/14	69	12
Osobní automobil	OP50082/15	40	0
Osobní automobil	OP50092/15	32	0
Osobní automobil	OP50089/15	22	0
<b>Celkem</b>		<b>163</b>	<b>81</b>

## 22. Výnosy

Rozpis výnosů společnosti z běžné činnosti (v tis. Kč):

	2015	2014
Výnosy z pronájmu	75 975	126 004
Výnosy z prodeje zboží	1 390	1 820
Aktivace	0	0
Výnosy z prodeje dlouhodobého majetku a materiálu	78 906	48 394
Ostatní provozní výnosy	16 296	7 576
Výnosy z prodeje cenných papírů	0	0
Výnosové úroky	14 725	16 412
Ostatní finanční výnosy	2 664	3 809
Mimořádné výnosy	0	0
<b>Výnosy celkem</b>	<b>189 956</b>	<b>204 015</b>

V roce 2015 a 2014 společnost poskytovala služby pouze na území České republiky a neměla žádné výnosy ze zahraničí. Výnosy společnosti pochází převážně z poskytování finančního a operativního leasingu.

## 23. Osobní náklady

Rozpis osobních nákladů (v tis. Kč):

	2015		2014	
	Zaměstnanci celkem	Z toho členové řídicích orgánů	Zaměstnanci celkem	Z toho členové řídicích orgánů
Průměrný počet zaměstnanců	12	3	14	5
Mzdy	4 736	1 258	3 788	1 498
Odměny členům orgánů spol.	0	0	255	522
Sociální zabezpečení a zdravotní pojištění	1 572	415	1 315	664
Sociální náklady	163	37	101	46
<b>Osobní náklady celkem</b>	<b>6 471</b>	<b>1 710</b>	<b>5 459</b>	<b>2 735</b>

## 24. Informace o spřízněných osobách

	2015	2014
Představenstvo:		
Počet členů	1	1
Odměny		180
Další výhody (životní a penzijní připojištění)	-	-
Dozorčí rada:		
Počet členů	1	3
Odměny		75

Společnost běžně poskytuje své služby spřízněným osobám. V roce 2015 a 2014 dosáhl tento objem prodeje služeb 1 493 tis. Kč a 1 357 tis. Kč.

Dále společnost prodává majetek spřízněným osobám. V roce 2015 a 2014 dosáhl objem prodeje 0 tis. Kč a 2 118 tis. Kč.

Pohledávky za spřízněnými osobami (vč. záloh, pohledávek z držby krátkodobých cenných papírů a z časového rozlišení) k 31.12. (v tis. Kč):

Spřízněná osoba	2015	2014
Dimension, a.s.	25	11 059
FlexiLease, s.r.o.	34 690	28 907
Dimension Financial Service	503	6 000
Nadace Sophia	0	-
Bohemia Tissue	5 832	-
Leknínová 2	19 201	-
Pojištění Expres	19	-
<b>Pohledávky celkem</b>	<b>60 270</b>	<b>45 966</b>

Společnost využívá služeb spřízněných osob v rámci běžné provozní činnosti podniku. V roce 2015 a 2014 činily nákupy služeb 1 940 tis. Kč a 3 240 tis. Kč. Společnost dále nakupuje majetek od spřízněných osob. V roce 2015 a 2014 činily nákupy majetku 868 tis. Kč a 0 tis. Kč.

Závazky vůči spřízněným osobám k 31.12. (v tis. Kč, mimo krátkodobé finanční výpomoci uvedené v bodě 17):

Spřízněná osoba	2015	2014
Dimension, a.s.	4	499
FlexiLease, s.r.o.	565	2 365
Dimension Financial Service	0	0
Nadace Sophia	0	0
Bohemia Tissue	0	-
Leknínová 2	0	-
Pojištění Expres s.r.o.	232	-
<b>Závazky celkem</b>	<b>801</b>	<b>2 864</b>

## 25. Významné položky výkazy zisku a ztráty

V tržbách za prodej vlastních výrobků a služeb jsou zahrnuty výnosy z pojištění předmětů leasingu, které je předepisováno nájemcům jako součást leasingových splátek. Pojištění, které je nájemcům pouze přefakturováno, je zahrnuto v ostatních finančních výnosech. Náklady na pojištění předmětu leasingu jsou vykázány v ostatních provozních a ostatních finančních nákladech.

Výnosy ze spotřebitelských úvěrů se promítají do úrokových výnosů.

Škody na předmětech leasingu jsou vykazovány v ostatních provozních nákladech. V roce 2015 a 2014 činily tyto škody 439 tis. Kč a 870 tis. Kč. Náhrady těchto škod jsou vykazovány v ostatních provozních výnosech.

## 26. Mimořádné výnosy a náklady

V roce 2015 a 2014 činily mimořádné výnosy 0 tis. Kč a 0 tis. Kč.




## 27. Významné události, které nastaly po rozvahovém dni

K datu sestavení účetní závěrky nejsou vedení společnosti známy žádné významné následné události, které by ovlivnily účetní závěrku k 31.12.2015.

## 28. Přehled o peněžních tocích (viz. příloha 1)

Přehled o peněžních tocích byl zpracován nepřímou metodou

## 29. Přehled o změnách vlastního kapitálu (viz. odstavec 10)

Sestaveno dne:	Podpis statutárního orgánu účetní jednotky:	Osoba odpovědná za účetnictví (jméno, podpis):	Osoba odpovědná za účetní závěrku (jméno, podpis):
			
14.3.2016	Dimension, a.s., zastoupená Ing. Ivo Hložánkem	Ing. Eva Sovová	Ing. Eva Sovová

**Přehled o peněžních tocích**

k 31. 12. 2015

		Stav v běžném účetním období	Stav v minulém účetním období
<b>Peněžní toky z provozní činnosti</b>			
Z.	<b>Výsledek hospodaření za běžnou činnost bez zdanění (+/-)</b>	<b>11 406</b>	<b>8 663</b>
A. 1.	Úpravy o nepeněžní operace	<b>42 699</b>	<b>84 959</b>
A. 1. 1.	Odpisy stálých aktiv, pohledávek a opravné položky k nabytému majetku	65 072	101 245
A. 1. 2.	Změna stavu opravných položek	5 707	8 062
A. 1. 3.	Změna stavu rezerv		
A. 1. 4.	Kurzové rozdíly		
A. 1. 5.	(Zisk) / ztráta z prodeje stálých aktiv	- 16 893	- 12 031
A. 1. 6.	Úrokové náklady a výnosy	- 11 187	- 12 317
A. 1. 7.	Ostatní nepeněžní operace (např. přecenění na reálnou hodnotu do HV, přijaté dividendy)		
A *	<b>Čistý peněžní tok z provozní činnosti před zdaněním, změnami pracovního kapitálu, placenými úroky a mimořádnými položkami</b>	<b>54 105</b>	<b>93 622</b>
A. 2.	Změna stavu nepeněžních složek pracovního kapitálu	<b>30 458</b>	<b>- 45 889</b>
A. 2. 1.	Změna stavu zásob		
A. 2. 2.	Změna stavu obchodních pohledávek	2 433	- 5 602
A. 2. 3.	Změna stavu ostatních pohledávek a přechodných účtů aktiv	<b>23 904</b>	<b>7 351</b>
A. 2. 4.	Změna stavu obchodních závazků	912	- 6 248
A. 2. 5.	Změna stavu ostatních závazků, krátkodobých úvěrů a přechodných účtů pasiv	3 209	- 41 390
A **	<b>Čistý peněžní tok z provozní činnosti před zdaněním, placenými úroky a mimořádnými položkami</b>	<b>84 563</b>	<b>47 733</b>
A. 3. 1.	Placené úroky	- 3 740	- 3 875
A. 4. 1.	Placené daně	- 10 966	- 22 673
A. 5. 1.	Příjmy a výdaje spojené s mimořádnými položkami		
A ***	<b>Čistý peněžní tok z provozní činnosti</b>	<b>69 857</b>	<b>21 185</b>
<b>Peněžní toky z investiční činnosti</b>			
B. 1. 1.	Výdaje spojené s pořízením stálých aktiv	- 164 629	38 664
B. 2. 1.	Příjmy z prodeje stálých aktiv	78 906	48 394
B. 3. 1.	Poskytnuté zápůjčky a úvěry		
B. 4. 1.	Přijaté úroky	14 493	14 987
B. 5. 1.	Přijaté dividendy		
B ***	<b>Čistý peněžní tok vztahující se k investiční činnosti</b>	<b>- 71 230</b>	<b>102 045</b>
<b>Peněžní toky z finanční činnosti</b>			
C. 1.	Změna stavu dlouhodobých závazků a dlouhodobých, příp. krátkodobých, úvěrů	10 769	- 57 661
C. 2. 1.	Dopady změn základního kapitálu na peněžní prostředky		
C. 2. 2.	Vyplacené dividendy nebo podíly na zisku		- 135 000
C. 2. 3.	Dopad ostatních změn vlastního kapitálu na peněžní prostředky		



k 31. 12. 2015

		Stav v běžném období	Stav v minulém období
C ***	Čistý peněžní tok vztahující se k finanční činnosti	10 769	- 192 661
F.	Čisté zvýšení, resp. snížení peněžních prostředků	9 396	- 69 431
P.	Stav peněžních prostředků a peněžních ekvivalentů na začátku účetního období	9 033	78 464
R.	Stav peněžních prostředků a peněžních ekvivalentů na konci účetního období	18 429	9 033

Sestaveno dne:	Podpis statutárního orgánu nebo fyzické osoby, která je účetní jednotkou:	Osoba odpovědná za účetnictví (jméno a podpis):	Osoba odpovědná za účetní závěrku (jméno a podpis):
10.3.2016	 Dimension, a.s., zastoupená Ing. Ivo Hložánkem	 Ing. Eva Sovová	 Ing. Eva Sovová

## Údaje o odpovědných osobách

Osoba odpovědná za výroční zprávu

Ing. Eva Sovová  
hlavní účetní

Čestné prohlášení

Čestně tímto prohlašuji, že údaje uvedené v této výroční zprávě odpovídají skutečnosti a žádné podstatné okolnosti, které by mohly ovlivnit přesné a správné posouzení společnosti nebyly opomenuty či zkresleny. Významné události po rozvahovém dni nenastaly.

V Brně, dne 16. 3. 2016



Ing. Ivo Hložánek  
D.S. Leasing, a.s.

Osoba odpovědná za ověření účetní závěrky a výroční zprávy

SM-data audit, s.r.o.

Hybernská 1009/24

110 00 Praha 1 – Nové Město

## Kontakty

D.S. Leasing, a.s.  
Pražákova 1008/69, Štýřice, 639 00 Brno  
tel.: +420 542 135 111  
e-mail: dsleasing@dimension.cz  
URL: www.dsleasing.cz

klientské oddělení  
tel.: +420 542 135 135

obchodní oddělení  
tel.: +420 542 135 200-3

Finanční koncern Dimension  
Dimension, a.s.  
Pražákova 1008/69, Štýřice, 639 00 Brno  
tel.: +420 542 135 111  
e-mail: dimension@dimension.cz  
URL: www.dimension.cz